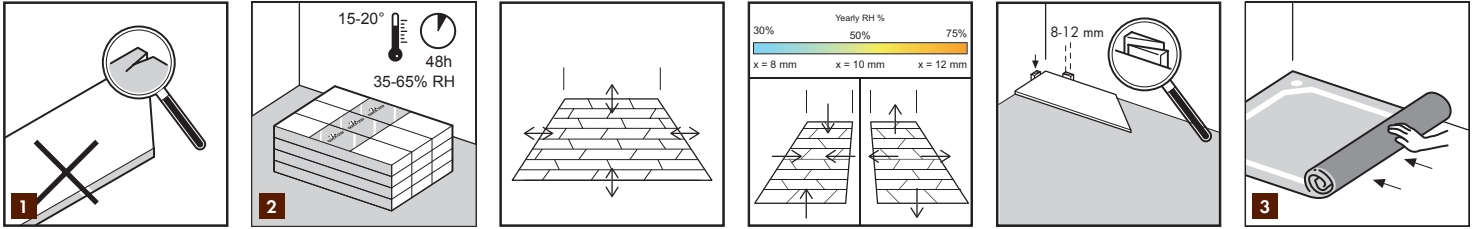


Quick-Step ahşap döşeme malzemeleri çizimli talimatlarla birlikte sunulur. Aşağıdaki metinde bu çizimler için bir açıklama verilmiştir ve bu açıklama 4 bölüme ayrılmıştır: Hazırlık, Montaj, Bitirme ve Temizleme. Her bir çizimi incelerken bu bilgileri dikkatlice okumanızı öneririz. Herhangi bir şüpheniz ya da sorunuz olursa lütfen Quick-Step bayinizle/Teknik servisinizle irtibata geçin. Ürünün garantisinden tamamıyla faydalanabilmeniz için orijinal Quick-Step aksesuarlarını kullanmanız şiddetle önerilir.


1

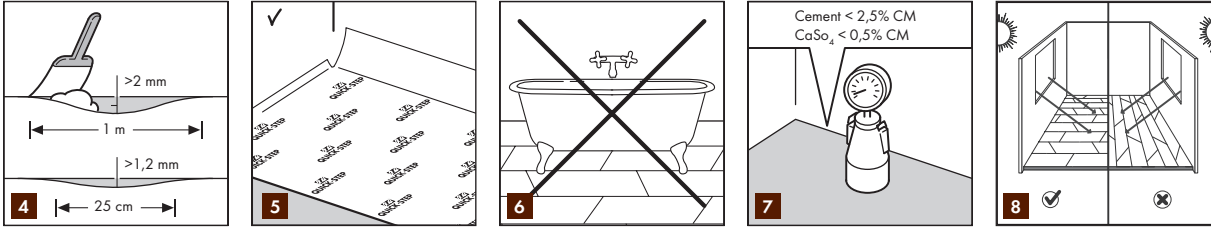
Quick-Step zeminler, farklı biçimlerde, dekorlarda ve kalitelerde sunulur. Montaja başlamadan önce sipariş ettiğiniz zeminin doğru şekilde teslim edilmiş olduğundan emin olun. Uç etiketlerden birini faturanız ile birlikte saklamanız her zaman iyi olacaktır. Yüzeyleri, kenarları veya kilit eklemleri hasar görmüş ahşap döşemelikleri monte etmeyin. Montaj öncesinde ve sırasında her bir paneli, tercihen gün ışığında, dikkatlice kontrol edin. Ahşabın homojen bir materyal olmadığını unutmayın. Ağaçlar nasıl birbirinden farklıysa, döşemelikler de birbirinden farklı olabilir. Kereste özü, budak ve çatlak görünümü, seçili derecelendirme ve seriye bağlıdır. Bunlar ahşabın doğal özellikleridir ve ürün hatası olarak görülemez. Bu nedenle montaj öncesinde zemin ile ilgili doğru izlenimi ve tüm bilgileri edindiğinizden emin olmalısınız. Bir parke panelin monte edilmesi halinde, bu panel kabul edilmiş olarak kabul edilir ve bu paneli etkileyen kusurlar veya renk çeşitliliği şikayet için gerekçe olarak görülemez. Montaj sırasında farklı gruplardan panellerin karışık olarak kullanılmasını öneririz.

2

Zemin grupları alındıktan sonra bir süre boyunca bunların iklime alışması beklenmelidir. Bu işlem, montaj öncesinde, ambalaj açılmadan, düz bir konumda, duvar ve zeminden uzakta saklanarak gerçekleştirilmelidir. Önerilen, montajdan en az 48 saat öncesinde bunların normal oda sıcaklığında (15-20°C / 59 - 65 °F) ve %35-65 arası bir düzeyde bağıl nemde saklanmasıdır. Quick-Step zeminleri, doğal ahşaptan üretilir ve bağıl nem oranındaki değişikliklere bağlı olarak doğal biçimde genişler ve daralır. Monte edilen bir zeminin ebat değişikliği, boydan ziyade en açısından daha fazla olacaktır. Örneğin: 20°C sıcaklıkta ve %40-60 arası bir bağıl nem oranında hareket sınırlı olacaktır. Quick-Step ahşap döşemeleri %35-65 arası bir Bağıl Nem oranıyla baş edebilecek şekilde üretilir ve teslim edilir. Örneğin, Kuzey Ülkelerinde olduğu gibi kuru iklimlerde, kış mevsiminde bağıl nem %25'in altına inebilir, yaz mevsiminde ise %70'in üzerine çıkabilir. Bu da zemin yüzeyinizde bir hareket oluşturacaktır. Bu doğal hareket için yeterli açıklığı sağlamak ve eklemlerde açıklık oluşmasını veya gıcırtiları önlemek için normal boyutta bir yerleşim alanına montaj sırasında her zaman duvarlar, eşikler, merdivenler, borular vb. ile arada ortalama 10 mm'lik bir genişleme eklemi bırakın. Doğru açıklığı bırakmak için montaj kitinin ara parçalarından faydalanın. Kış mevsiminde, çok düşük bağıl nem oranlarında montaj yapılacağına, açıklık 8 mm'ye indirilmelidir (düşük bağıl nemde zemin daralır). Bağıl nem oranının yüksek olduğu yaz mevsiminde montaj yapacağınızda açıklık 12 mm'ye çıkarılmalıdır (yüksek bağıl nemde zemin genişler). Açıklık boş bırakılmalı ve herhangi bir dolgu maddesi, silikon veya başka yapıştırıcılar ile doldurulmamalıdır. Yüzer montajda, montaj yüzer konumda olmalıdır; bu nedenle lütfen zemini çivi, tutkal, vida yoluyla veya başka şekillerde sabitlemeyin.

3

Quick-Step ahşap döşemeleri, sağlam, kendi kendini destekleyebilen alt zeminler, ahşap döşemeler veya sorunsuz ve hasar görmemiş vinil üzerine monte edilmelidir. Diğer tür zemin kaplamalarının bulunması halinde bunların çıkarılması gerekecektir. Küf ve/veya böcek ilacı emaresi bulunmamalıdır. Alt zeminin düz olduğundan emin olun ve gevşek kısımları çiviyle sabitleyin. Yüzer zemin döşeneceğinde, kumaş veya buhar geçirimli başka zemin kaplamaları mevcut olduğunda hem zemin kaplaması hem de tabanın çıkarılması gerekecektir. Buhar geçirmez kaplamadan yapılmış zeminlerin (PVC, muşamba vb.) diğer gereklilikleri de karşılamaları halinde çıkarılmasına gerek yoktur. Yüzer montajlarda her zaman bir şilte kullanılmalıdır. Yeni zemini, mevcut alt zemine doksan derece açıyla monte edin. Ahşap taban altındaki döşeme altı boşluğu havalandırılmalıdır. Tüm engelleri ortadan kaldırın ve yeterli havalandırma sağlandığından emin olun (m² zemin başına en az 4 cm² havalandırma). Ahşabın nem içeriği %10'u aşamaz.

**4**

Alt zeminin tamamı eşit olmayan yüzeylere karşı dikkatlice kontrol edilmelidir. Yaklaşık 1 m uzunluğunda bir düz kenar kullanarak 2 mm'yi aşan eşitsizlikler bulunmadığından emin olun. 250 mm çap içinde 1,2 mm'yi aşan çıkıntılara da izin verilmemektedir. Gerekli olması halinde taban zemininin doğru düzlük seviyesine ulaşmasını sağlamak için bir tesviye aracı kullanın.

5

Sesin en iyi düzeyde azaltılması, en iyi yürüme konforunun sağlanması, gıcırtiların önlenmesi ve eşitsizliklerin en aza indirilmesi için bir Quick-Step şiltesi kullanmanızı şiddetle öneririz. Seçilen Quick-Step şiltesinin buhar bariyeri yoksa, asgari rutubet filtresi olarak 0,2 mm kalınlığında PE film tabakası kullanılmalıdır. PE filminin en az 200 mm kadar kısmının üst üste yerleştirildiğinden emin olun. Quick-Step şilte dışındaki şiltelerle gerçekleştirilen yüzer montajlarda da aynı teknik özelliklerin sağlanması gerekmektedir. Şilte kaynaklı sorunlarda garanti geçerliliğini kaybedecektir.

6

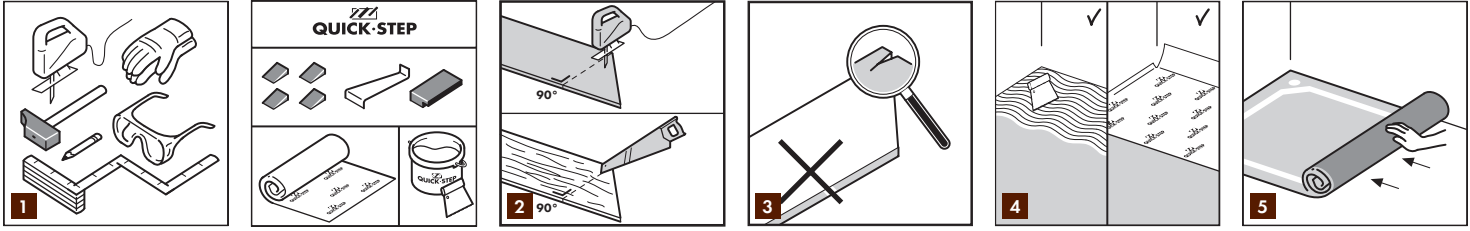
Quick-Step ahşap döşemeleri, tipik olarak ıslak olan veya zeminden tahliyeli odalara monte edilmemelidir. Doğrudan zemin kirişleri üzerine montaj yapılmasına izin verilmemektedir.

7

Beton gibi madeni alt zeminler, kurulum öncesinde yeterli kuruluk düzeyinde (< %2,5 CM / %75 Tramex) olmalıdır. Nem içeriği yüksek olduğunda ya da olabileceğinde başka tür rutubet önleyiciler kullanılmalıdır.

8

Başlamadan önce döşemeliklerin montaj yönünü dikkatlice planlayın. Normalde, montajın gelen ışığa paralel şekilde yapılmasını öneririz. Koridor gibi uzun ve dar odalarda, montaj uzun duvarlara paralel şekilde gerçekleştirilmelidir. Güneş ışığının ürünün doğal rengini etkileyebileceğini unutmayın (UV ışıklarından kaynaklı renk bozulmalarından kaçınılamaz). Bu, ürün hatası olmadan doğal solmalara ve renk değişikliklerine yol açabilir.



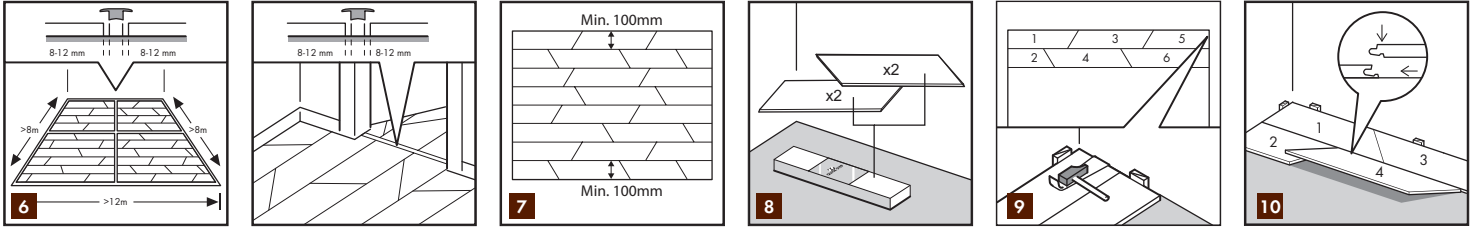
1
Quick-Step ahşap döşemelikleri kolaylıkla monte edilebilir ve pahalı aletlerin kullanılmasını gerektirmez. Birkaç basit alet (katlanır cetvel, kurşun kalem, çekiç, el testeresi veya oyma testeresi, dülgere gönyesi ve muhtemelen bir elektrikli matkap ve eldiven) haricinde tek ihtiyacınız bir vurma bloğu, çekme çubuğu ve ara parçalarından oluşan Quick-Step montaj kiti olacaktır. Montaja başlamadan önce gerekli tüm aletlere sahip olduğunuzdan emin olun.

2
Quick-Step ahşap döşemeliklerini keserken kıymık veya yonga oluşturmamaya özen gösterin. Bir el testeresi kullanacağınızda, dekoratif yüzünün yukarı bakmasına özen gösterin. Oyma testeresi kullanılacağına, dekoratif yüzey aşağı bakmalıdır.

3
Her bir Quick-Step ahşap döşemeliği, ambalajlanmadan önce kusurlara karşı metodolojik olarak kontrol edilir. Yine de ambalaj nakliye sırasında ya da açılma sırasında hasar görebilir. Yüzeyleri, kenarları veya birbirine geçirme eklemleri hasar görmüş döşemelikleri monte etmeyin. Montaj öncesinde her bir döşemeliği dikkatlice denetleyin. Quick-Step'te, bir kutuda montaj kolaylığı sağlamak üzere birden fazla kısa başlangıçlı/ uçlu parça bulunabilir. Kısa başlangıçlı/ uçlu parça miktarı, iki ile üç arasında değişebilir. Tüm kısa parçaların toplam uzunluğu, her zaman için standart döşemelik uzunluğuna eşit olacaktır. Ahşabın homojen bir materyal olmadığını aklınızdan çıkarmayın. Ağaçlar arasında farklılıklar olduğu gibi döşemelikler arasında da farklar vardır. Bu özellikler, size parke zeminlerin sunacağı sıcak ve doğal hissi verir. Budaklar ve çatlaklar da derecelendirme ve seçilen seriye göre mevcut olabilir. Bu doğaldır ve ürün hatası olarak görülmemeyecektir. Bu nedenle montaj öncesinde her zaman için zemin ile ilgili olarak doğru izlenimi edindiğinizden ve bayiden gereken bilgileri aldığınızdan emin olun. Monte edilen döşemelikler kabul edilmiş olarak görülür ve bunlara dair talepte bulunulamaz. Montaj sırasında parçaların karışık olarak kullanılmasını, farklı kutulardan döşemeliklerin alınmasını öneririz.

4
Parke panelleri yüzer ya da yere tutkallanmış olarak monte edilebilir.

5
Yüzer zemin montaj etmek istemeniz halinde, şiltenin ilk kesitini monte edilecek döşemeliklerin uzunluğuna paralel olarak döşemelisiniz. Daha sonra parke panellerini döşedikçe diğer şilte kesitlerini de kademeli olarak ekleyin. Zemin tabanındaki eşitsizlikleri gidermek için seviye düzelten bir şilte kullanmanız büyük önem taşımaktadır. Çoğu durumda, zeminin yükselen rutubet veya yoğunlaşmaya karşı korunması için buhar geçirmez bir ince levha kullanılmalıdır.


6

12 m'den uzun ve 8 m'den geniş odalarda, bir ara genişleme eklemi kullanılmalıdır. Genişleme ve daralma lineer olduğundan, yüzey ne kadar geniş olursa, genişleme eklemi de o kadar büyük olmalıdır. Tipik kapı geçitleri ve oda açılarında genişleme eklemelerinin kullanılması gerekir. Parke zeminler, banyo ve sauna gibi rutubetli alanlarda kullanıma uygun değildir.

7

Başlamadan önce zeminin dengeli bir görünüme ulaşması için kesin bir düzen belirlemek üzere odanın uzunluğu ve genişliğini dikkatlice ölçün. Bu şekilde son sıranın fazla dar olması önlenir. Son sıranın 100 mm'den az olması durumunda, ilk sıradaki döşemeliklerin uzunluğunu keserek azaltmanız halinde, montaj daha kolay olacaktır.

8

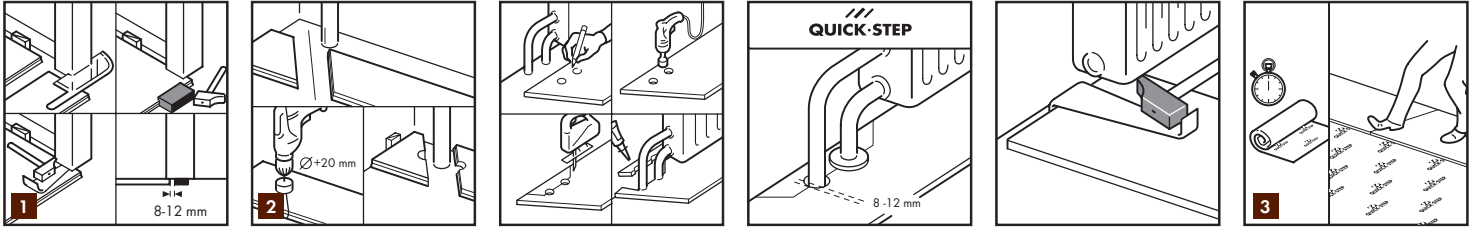
Intenso zemin koleksiyonumuz, sol ve sağa dönük döşemeliklerden oluşur. Bu da 1 paket Intenso zemininde 2 sola dönük 2 de sağa dönük döşemelik bulunacağı anlamına gelir. Lütfen montaj öncesinde gereken kontrolleri gerçekleştirin. Quick-Step olarak sağ ve sol döşemelik arasındaki bağlantıyı tek bir bağlantı/sıra olarak kabul ederiz.

9

Montaja 1 ve 2 olarak etiketlenmiş 2 döşemelikle başlayın. Duvara yüzünüzü dönerek zemini soldan sağa doğru döşeyin. Her iki döşemelik de ucunu 90° açı oluşturacak şekilde keserek duvara sabitleyin. Uzun taraf bağlantısındaki her iki döşemelik (1 ve 2) birbirine bağlayın (Hafif bir açıyla döşemelik 2'nin dilini döşemelik 1'in diline geçirin). Doğru genişletme boşluğunun belirlenmesi için bu talimatların hazırlık bölümüne bakmanızı öneririz. Zeminin montaj sonrasında doğal hareketine olanak tanımak için bir genişleme boşluğu bırakılması önerilir (zeminin doğal hareketi, montaj alanındaki bağıl nem düzeyine bağlıdır). Montaj sonunda bu genişleme boşluğu süpürgeliklerimiz ya da pervazlarla kapatılır. Eklemler kilitlenene kadar aşağı doğru bastırın. Eklemin hafifçe açık kalması durumunda avucunuzun içiyle bastırın veya bir kauçuk çekiç ve vurma bloğu kullanın.

10

Döşemelik 3 ve 4'ü alın ve önceki döşemeliklere ayrı ayrı vurun. Döşemelik 3 için bu işlem döşemelik 1 üzerinde, döşemelik 4 için de döşemelik 2 üzerinde gerçekleştirilecektir. Ekleme hafif bir açıklık kalması durumunda bir kauçuk çekiç ve vurma bloğu kullanarak döşemelik 3'ü yerine yerleştirin. Sıra tamamlanana kadar bu şekilde ilerleyin. Sol ve sağ döşemelik arasındaki bağlantıyı 1. sıra olarak düşünün. Bu şekilde montajın başlangıcında düz bir çizgi oluşturabilirsiniz. İlk sıra monte edildikten sonra, geleneksel parke zeminlerde olduğu gibi döşemelik ilerleyebilirsiniz.


1

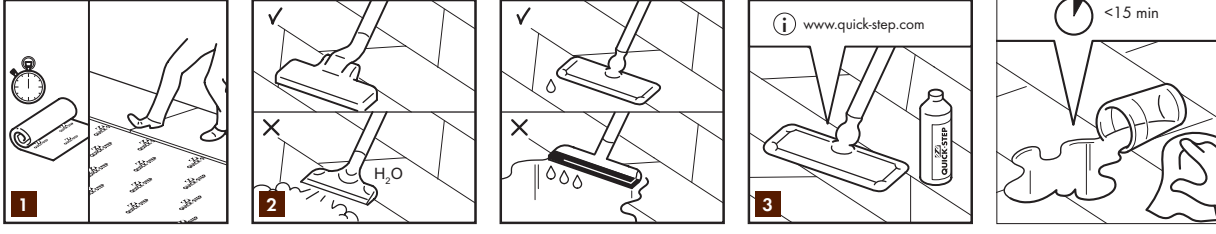
Sonraki zemin döşemesinin bir eşik ile birleştiği iyi bir son görünüm için kapı pervazlarına uygun kesim yapılmasını öneririz. Bağlantıyı sabitlemek için bir döşemeliği ters çevirin ve çerçeveye doğru olacak şekilde zemine yerleştirin. Daha sonra el testeresini döşemeliğe yerleştirin ve gösterilen şekilde çerçeveyi/pervazı temel olarak kesin. Fazla parçayı çıkarın ve tozları süpürün. Daha sonra, zemini hafifçe çerçevenin/pervazın altına doğru kaydırın ve kusursuz bir son görünüm elde edin.

2

Quick-Step ahşap döşemelerin boruların çevresine monte edilmesi için dikkatlice ölçüm yapın ve döşemelikleri her bir borunun tam orta noktası ile hizalı olarak işaretleyin. İşaretlenen her bir noktaya boru çapına eşdeğer bir nokta + kuru iklimlerde 16 mm, ıslak iklimlerde ise 24 mm mesafede delik açın. Boruların döşemeliğin uzun tarafında konumlandırılmış olması halinde, her bir delikten döşemeliğin kenarına doğru 45 derecelik bir kesim yapın ve gösterilen şekilde deliklerin içinden kesime devam edin. Borunun döşemeliğin ucunda bulunması halinde döşemelik boyunca düz bir kesim yapın. Döşemeliği monte edin. Daha sonra kestiğiniz parçanın kesilen kenarları boyunca ahşap tutkalı kullanarak parçayı ait olduğu yere tutkalla sabitleyin. Kesilen parça ve alt zemin arasında tutkal bulaşmamasına özen gösterin. Geçirimsiz bir tutkallama noktası sağlamak için ara parçalardan faydalanın ve zemin yüzeyindeki tutkalları nemli bir bez kullanarak giderin. Zeminin hareket edebilmesi için borular arasında oluşturduğunuz boşluk, farklı mevsimlerde beklenen şekilde hareket edebilecektir. Bunlar herhangi bir dolgu maddesi, silikon veya başka bir yapıştırıcı ile doldurulmamalıdır. Radyatör boruları çevresindeki boşlukları gizlemek için Quick-Step radyatör kapaklarından faydalanın.

3

Monte edilen yüzeyin son görünümünü kontrol edin, ara parçaların tamamını çıkarın ve talimatlara uygun şekilde, duvar tabanlarını izleyerek Quick-Step ahşap süpürgeliklerini monte edin.

**1**

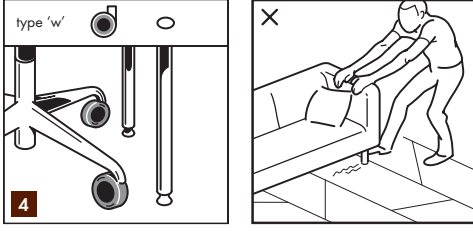
Yüzer zeminler döşenirken, montaj sırasında ve hemen sonrasında bu yüzeyler üzerinde yürüebilirsiniz. Montaj sonrasında, 15 - 22°C sıcaklık ve %35-65 arası bir bağıl nem düzeyinin sağlanması önerilir. Kış mevsiminde, odalardaki hava genellikle son derece kurudur; bu nedenle sabit nem düzeyinin sağlanması için bir nemlendirme aygıtı kullanılmasını öneririz. Bağıl nemin daha yüksek olduğu yaz ve sonbahar mevsimlerinde oda iyi havalandırılmalıdır.

2

Zemindeki kir ve tozları gidermek için kuru bir paspas, fırça veya elektrik süpürgesi kullanın. Zeminin çizilmesini önlemek amacıyla elektrik süpürgesinin yumuşak tekerlekler ve özel bir parke fırçasıyla donatıldığından emin olun. Ahşap zemininizi temizlemek için asla bir buharlı temizleyici kullanmayın. Zeminin ilk temizliğinde bir bez kullanmadan önce TÜM toz ve kirleri giderdiğinizden emin olun. Ahşap zemin üzerinde ıslak bakım uygulamaları yapılması kesinlikle yasaktır.

3

Zeminin bakım işlemleri için yalnızca önerilen temizlik ürünlerini kullanın. Başka temizlik ürünlerinin kullanılmasının zemininize hasar verebileceğini unutmayın. Zemin üzerinde görünür nem veya sıvı kalmaması için zemini her zaman derhal kurulaştırın. Şevli parkeler yalnızca kuru bir bez kullanılarak temizlenmelidir.

**4**

Tekerlekli sandalyeler “yumuşak tekerleklere” sahip olmalı ve sandalyenin yerleştirildiği/kullanıldığı zemin üzerine plastik bir koruyucu paspas yerleştirilmelidir. Tüm mobilya ayakları lakeli/yağlı yüzeyin çizilmesini önlemek üzere keçe parçalarıyla korunmalıdır. Olası çizilmeleri önlemek için mobilyaları ahşap yüzey üzerinden kaydırmaktan/sürüklemekten kaçınınız. Mobilyaların kaldırılarak taşınması önerilir. Çizik oluşturabilecek toz, kum veya suların içeri girmesini önlemek için giriş kapılarının önüne kaliteli bir paspas yerleştiriniz.

5

Quick-Step bayinizden ya da ürünlerin web sitesinden özel temizleme talimatlarını öğrenebilirsiniz. Lakeli/yağlı yüzey üzerinde bakım yapmadan önce lütfen bu talimatları dikkatlice okuyunuz.

6

Üretici, alt zeminin veya zemin montajının uygunsuz şekilde hazırlanması ya da zeminin uygunsuz iklim koşullarına/bakıma maruz bırakılmasından doğan sorun veya hasarlar ile ilgili olarak herhangi bir sorumluluk kabul etmeyecektir. Hasarlı veya farklı renkli paneller için tazminat hakkı, hali hazırda monte edilmiş parkeleri içermeyecektir. Standart dışı durumlarda, yapım projemizin özel gereklilikleri ile ilgili olarak yeterli düzeyde bilgi edinmenizi öneririz. Daha fazla sorunuz olursa lütfen bayinizle irtibata geçiniz.