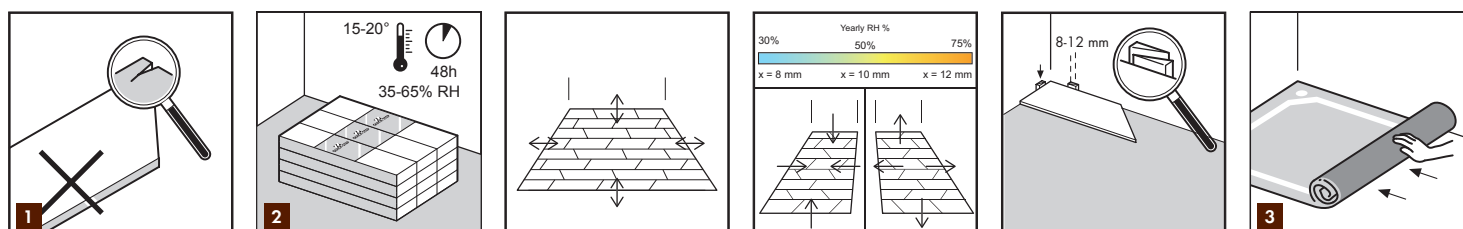


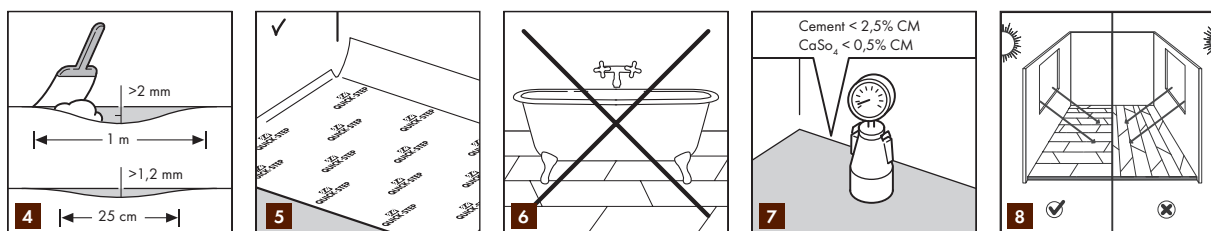
Dřevěné podlahy Quick-Step jsou dodávány s pokyny ve formě obrázků. Text níže popisuje následující obrázky a je rozdělen do 4 hlavních částí: příprava, instalace, dokončení a čištění. Doporučujeme vám si prostudovat tyto informace obzvláště pečlivě, ve spojení s každým obrázkem. V případě pochybností nebo otázek kontaktujte svého prodejce Quick-Step/oddělení technických služeb. Abyste mohli využít kompletní záruky na produkt, doporučuje se použití originálního příslušenství Quick-Step.


**1**

Podlahy Quick-Step mohou být zakoupeny v různých formátech, vzorech a kvalitách. Ujistěte se, že jste skutečně obdrželi typ podlahy, kterou jste si objednali. Je vždy vhodné uložit si společně se stvrzenkou o koupi také jeden ze štítků produktu. Neinstalujte dřevěná prkna s poškozeným povrchem, hranami nebo zámky. Zkontrolujte pečlivě každý panel před i po instalaci, nejlépe na denním světle. Mějte na paměti, že dřevo není homogenní materiál. Proto mezi jednotlivými prkny mohou být stejné rozdíly, jaké jsou například mezi stromy. Výskyt smoly, suků a trhlin ve dřevě závisí na vybrané třídě kvality a modelové řadě. Tyto přirozené vlastnosti dřeva nemohou být považovány za vady produktu. Proto byste měli vždy kontrolovat, zda máte z podlahové krytiny ještě před instalací správný dojem a zda máte všechny dostupné informace. Pokud byl panel dřevěné podlahy nainstalován, je to považováno za přijetí a všechny vady nebo barevné variace ovlivňující příslušné panely nemohou být důvodem pro jakoukoliv stížnost. Doporučujeme, aby panely byly během instalace smíseny z několika balení.

**2**

Po obdržení balíků s podlahou byste je měli nechat aklimatizovat. To je nutné provést před instalací, s neotevřenými obaly, uloženými na plochu, mimo stěny a podlahu. Doporučuje se materiál skladovat při normální pokojové teplotě (15-20 °C / 59 - 65 °F) a relativní vlhkosti 35-65 % minimálně po dobu 48 hodin před instalací. Podlaha Quick-Step je tvořena přírodním dřevem a bude se přirozeně rozpínat a smršťovat podle změn relativní vlhkosti. Kolísání rozměrů instalované podlahy bude mírně vyšší po šířce, ve srovnání s délkou. Například při teplotě 20 °C a relativní vlhkosti 40-60 % je pohyb omezen. Dřevěná podlaha Quick-Step je vyrobena a dodávána s obsahem vlhkosti, který je vhodný pro relativní vlhkost 35-65 %. V suchém klimatu, například ve Skandinávii během zimy, může relativní vlhkost klesnout pod 25 % a v létě naopak stoupnout nad 70 %. Tím dojde k pohybu povrchu podlahy. K zajištění dostatečné vůle pro tento přirozený pohyb a k zabránění výskytu otevřených spojů, vrzání atd. vždy udržujte dilatační spoj s průměrnou mezerou asi 10 mm u stěn, prahů, schodišť, potrubí atd. během instalace v obytné místnosti normální velikosti. Pro zajištění správné vůle použijte rozpěrné vložky z instalační soupravy. Pokud instalujete podlahu v zimě ve velmi nízké relativní vlhkosti, vůli byste měli snížit na 8 mm (nízká relativní vlhkost = podlaha se smršťuje). Pokud instalujete v létě s velmi vysokou úrovní relativní vlhkosti, vůli byste měli zvýšit na 12 mm (vysoká relativní vlhkost = podlaha se roztahuje). Mezeru byste měli ponechat otevřenou. Nesmíte ji tedy vyplňovat žádným těsnivem, silikonem nebo lepidlem. Plovoucí instalace znamená, že nikdy nesmíte podlahu upevňovat pomocí hřebíků, šroubů ani žádným jiným způsobem.



**3** Dřevěná podlaha Quick-Step musí být instalována na pevném, samonosném podkladu, dřevěné podlaze nebo bezešvé nepoškozené vinylové podlaze. V případě jiných typů podlahových krytin je nutné je odstranit. Nesmí být přítomny jakékoli známky napadení plísní ani hmyzem. Ujistěte se, že je podklad rovný a přibijte uvolněné části. Při pokládání podlahy a v případě použití textilních nebo jiných paropropustných podlahových krytin je nutné odstranit podlahovou krytinu i její podklad. Stávající podlahy zhotovené z parotěsných podlahových krytin není nutné odstraňovat (PVC, linoleum atd.), pokud splňují všechny ostatní požadavky. V případě plovoucí instalace je vždy nutné používat poklad. Nainstalujte novou podlahu pod úhlem 90 stupňů k tomuto podkladu. Prostor pod dřevěným základem musí být dostatečně odvětrán. Odstraňte veškeré překážky a zajistěte dostatečné odvětrání (minimálně 4 cm<sup>2</sup> větracích otvorů na 1 m<sup>2</sup> podlahy). Obsah vody nesmí přesahovat 10 %.

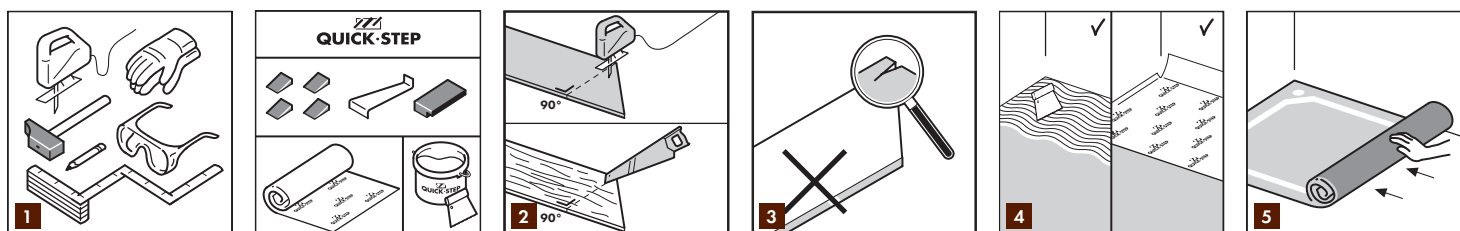
**4** Celý podklad musí být pečlivě zkontrolován, zda nevykazuje žádné nerovnosti. Použijte pravítko o délce asi 1 m a ujistěte se, že nerovnoměrnosti nejsou větší než 2 mm. Vrcholky vyšší než 1,2 mm na poloměru 250 mm jsou rovněž zakázány. Pokud je to nutné, použijte k dosažení rovné podkladové podlahy nivelační stěrku.

**5** K dosažení optimálního útlumu hluku, nejlepšího pochozího pohodlí, eliminaci vrzání a vyrovnání menších nerovností důrazně doporučujeme používat podložku Quick-Step. Pokud vybraná podložka Quick-Step nemá parotěsnou zábranu, musí být použita minimálně ochrana proti vlhkosti ve formě PE fólie o tloušťce 0,2 mm. Ujistěte se, že PE fólie přesahuje minimálně o 200 mm. V případě plovoucí instalace s jiným typem podložky, která není Quick-Step, musí být splněny stejné technické údaje. Pokud se vyskytnou problémy a pokud je na vině podklad, nebude platná záruka.

**6** Dřevěná podlaha Quick-Step nesmí být instalována v typicky vlhké místnosti nebo v místnostech s podlahovým odtokem. Je zakázána instalace položená přímo na nosné trámký.

**7** Minerální podklady, jako je například beton, musí být před instalací dostatečně suché (< 2,5 % CM / 75 % Tramex). Pokud je obsah vlhkosti vyšší nebo může stoupnout, musí být použity jiné typy ochrany proti vlhkosti.

**8** Naplánujte směr instalace prken pečlivě, ještě před započítím práce. Normálně doporučujeme provádět instalaci rovnoběžně se světlem vstupujícím do místnosti. Pokud je místnost dlouhá a úzká, jako vstupní hala, je možné podlahu instalovat rovnoběžně s dlouhou stěnou. Uvědomte si, že přirozený vliv barvy bude ovlivněn slunečním světlem (je nevyhnutelné, že dojde k odbarvení vlivem UV světla). To může vést k přírodnímu blednutí a změnám barvy, které neznamenají poruchu produktu.


**1**

Dřevěná podlaha Quick-Step se snadno instaluje a nevyžaduje žádné drahé nástroje. Kromě několika běžných nástrojů dostupných v každé domácnosti (skládací metr, tužka, kladivo, ruční pila nebí přímočará pila, úhelník a případně elektrická vrtačka a rukavice) potřebujete pouze instalační soupravu Quick-Step obsahující příklepový blok, stahovací tyč a rozpěrné vložky. Před započítím instalace se ujistěte, že máte všechny nástroje k dispozici.

**2**

Pokud dřevěná prkna podlahy Quick-Step řežete, uvědomte si, že při řezání nesmíte způsobovat vznik třísek nebo úlomků. Pokud používáte ruční pilu, otočte prkno tak, aby ozdobný povrch směřoval nahoru. Pokud používáte přímočarou pilu, otočte ozdobný povrch tak, aby směřoval dolů.

**3**

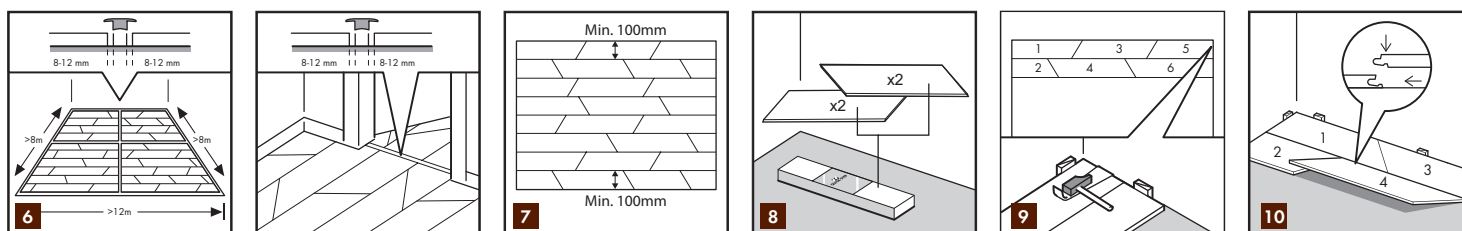
Každé dřevěné prkno podlahy Quick-Step je před zabalením metodicky kontrolováno, zda nevykazuje nějaké nedokonalosti. Obaly se přesto mohou poškodit během přepravy nebo při jejich otevírání. Neinstalujte prkno s poškozeným povrchem, hranou nebo zámek. Pečlivě před instalací každé prkno zkontrolujte. V balení Quick-Step mohou být obsažena prkna, která jsou tvořena kusy s více kratšími začátky/konci, jež usnadňují instalaci. Počet kratších kusů s více kratšími začátky/konci se může pohybovat od dvou do tří. Kumulativní délka všech kratších kusů bude vždy rovna jednomu standardnímu prknu. Mějte na paměti, že dřevo není homogenní materiál. Proto mezi jednotlivými prkny mohou být stejné rozdíly, jaké jsou například mezi stromy. Tyto aspekty vám poskytují právě ten hřejivý a přírodní dojem, které mohou dřevěné podlahy nabídnout. V závislosti na vybrané třídě kvality a modelové řadě se rovněž mohou vyskytovat suky a trhliny. To je přirozené a nelze to považovat za vadu produktu. Proto se před instalací vždy ujistěte, že máte z podlahy správný dojem a že jste od prodejce obdrželi veškeré potřebné informace. Instalované prkno bude považováno za přijaté a nelze jej reklamovat. Doporučujeme prkna při instalaci míchat a brát z více jednotlivých balení.

**4**

Panely dřevěné podlahy mohou být instalovány jako plovoucí, nebo přilepené.

**5**

Pokud si zvolíte instalaci plovoucí podlahy, musíte položit první část podložky rovnoběžně s délkou instalovaných prken. S přidáváním panelů dřevěné podlahy postupně přidávejte další části podložky. Je důležité používat vyrovnávací podložku k vyhlazení všech nerovností na základně podlahy. Ve většině případů byste měli použít parotěsnou fólii k ochraně podlahy před vztlínající vlhkostí nebo kondenzací.


**6**

V případě délky místnosti větší než 12 m a šířky větší než 8 m byste měli použít dilatační spoj. Rozpínání a smršťování je lineární, takže čím větší bude podlahová plocha, tím větší budou nutné dilatační spoje. V typických místech vchodů a v rozích musí být použity dilatační spoje. Dřevěné podlahy nejsou vhodné pro použití ve vlhkých místech, jako jsou koupelny nebo sauny.

**7**

Před započítáním opatrně změřte délku a šířku místnosti a naplánujte si přesné uspořádání tak, abyste dosáhli vyváženého vzhledu podlahy. Tím zajistíte, aby poslední položená řada nebyla příliš úzká. Pokud bude poslední řada užší než 100 mm, instalace bude snazší, pokud po délce zařídíte prkna první řady.

**8**

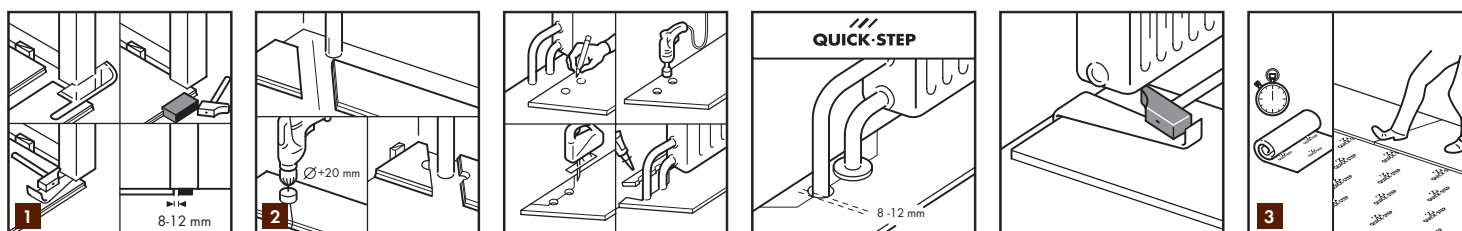
Modelová řada podlahy Intenso je tvořena prkny, které jsou orientována jako levá nebo pravá. To znamená, že v 1 balení podlahové krytiny Intenso byste měli nalézt 2 levá prkna a 2 pravá prkna. Před montáží zkontrolujte. Ve společnosti Quick-Step považujeme spojení mezi levým a pravým prknem jako jedno spojení/řada.

**9**

Začněte montáží 2 prken označených jako 1 a 2. Postavte se před zeď a pokládejte podlahu zleva doprava. Odřízněte konec obou prken pod úhlem 90° tak, aby byla u zdi rovně. Spojte obě prkna (1 a 2) po delší straně (pod mírným úhlem vložte pero prkna 2 do drážky prkna 1). Chcete-li stanovit správnou dilatační spáru, doporučujeme vám prostudovat si část této příručky věnovanou přípravě. Dilatační spára je nutná proto, aby se podlaha mohla po instalaci přirozeně pohybovat (přirozený pohyb podlahy závisí na vlhkosti místa instalace). Na konci instalace je tato dilatační spára ukryta soklovými lištami nebo výlisky. Stiskněte dolů, až se spoj zajistí. Pokud spoj zůstává mírně otevřený, sklepněte jej dlaní ruky nebo pryžovou paličkou a příklepovým blokem.

**10**

Vezměte prkno 3 a 4 a sklepněte je samostatně do předchozího prkna. Pro prkno 3 to bude prkno 1 a pro prkno 4 to bude prkno 2. Pokud spoj zůstává mírně otevřený, sklepněte jej pryžovou paličkou a příklepovým blokem. Tímto způsobem pokračujte, dokud nedokončíte celou řadu. Doporučujeme označit spojení mezi levým a pravým prknem jako řadu 1. Tím udržíte přímou linii na začátku instalace. Když je první řada položena, můžete pokračovat prkno za prknem, jako u tradiční parketové podlahy.


**1**

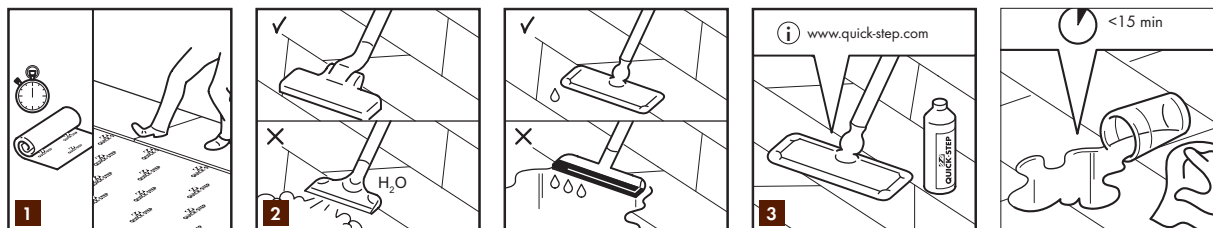
Chcete-li dosáhnout co nejhezčího vzhledu v místě styku s prahem, doporučujeme podříznout výlisky dveří. Abyste dosáhli správného řezu, otočte prkno spodní stranou směrem nahoru a umístěte jej na podlahu až k zárubním. Potom umístěte ruční pilu na vinylové krytiny naplocho proti prknu a jednoduše rám / výlisky prořízněte. Odstraňte odřezek a odsajte prach. Pak můžete jednoduše zasunout podlahu pod rám / výlisk a dosáhnout dokonalého vzhledu.

**2**

Chcete-li instalovat dřevěnou podlahu Quick-Step okolo trubek, opatrně změřte a označte přesný střed každé trubky na prknech. Vyvrtejte otvor v každém označeném bodě, který je ekvivalentní průměru trubky + 16 mm v suchém klimatu a 24 mm ve vlhkém klimatu. Pokud se body nachází na dlouhé straně prkna, proveďte z každého otvoru 45stupňový řez směrem k hraně prkna a pak zhotovte řez mezi otvory podle obrázku. Pokud se nachází na konci prkna, zhotovte rovný řez kolmo prknem. Nainstalujte prkno. Potom podél okrajů řezu odříznutého dílu přilepte díl vhodným lepidlem na dřevo na vyhrazené místo. Ujistěte se, že do prostoru mezi odříznutým kusem a podkladem neunikne žádné lepidlo. Pomocí rozpěrných vložek zajistěte lepené místo a odstraňte veškeré lepidlo z podlahy pomocí vlhkého hadru. Mezera vzniklá mezi trubkami musí zajistit, aby se podlahu mohla snadno pohybovat podle podmínek v jednotlivých ročních obdobích. Proto je nelze vyplnit žádným těsnivem, silikonem nebo lepidlem. Ke skrytí mezer okolo trubek radiátorů použijte krytky Quick-Step pro radiátory.

**3**

Zkontrolujte konečný povrch instalované podlahy, odstraňte všechny rozpěrné vložky a nainstalujte dřevěné paty zdí Quick-Step podle příslušných pokynů.


**1**

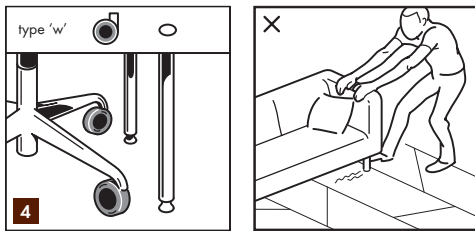
Při instalaci plovoucí podlahy po ní můžete chodit již během instalace a bezprostředně poté. Po instalaci se doporučuje zajistit okolní teplotu 15 - 22 °C a relativní vlhkost 35-65 %. Během zimy je vlhkost vzduchu v místnostech obvykle extrémně nízká, z tohoto důvodu se důrazně doporučuje používat zvlhčovače, aby bylo dosaženo konstantní úrovně vlhkosti. V létě a na podzim, pokud je relativní vlhkost v místnosti vysoká, místnost musí být dobře větraná.

**2**

Prach a nečistoty z podlahy odstraňujte suchým smetákem, mopem nebo vysavačem. Ujistěte se, že vysavač je vybaven měkkými koly a použijte speciální kartáčovou hubici na dřevěné podlahy, abyste podlahu nepoškrábali. Nikdy k čištění dřevěné podlahy nepoužívejte parní čistič. Při prvním čištění podlahy se ujistěte, že veškeré nečistoty a prach byly důkladně odstraněny, až poté je možné použít hadr. Mokré čištění dřevěné podlahy je důrazně zakázáno.

**3**

K údržbě podlahy používejte pouze doporučené čisticí produkty. Uvědomte si, že jiné čisticí produkty mohou způsobit poškození podlahy. Podlahu vždy vytřete dosucha, aby na ní nebyla vidět žádná vlhkost. Šikmé dřevěné podlahy musí být čištěny pouze suchým hadrem.


**4**

Židle s kolečky musí používat ta kolečka, která jsou označena jako „měkká“ a na místo, kde je židle často používána / umístěna musí být položena plastová ochranná deska. Všechny nohy nábytku musí být chráněny plstěnými podložka, aby nedošlo k poškrábání lakovaného / olejovaného povrchu. Netahejte / neposouvejte nábytek po dřevěném povrchu, zabráníte tím možnému poškrábání. Doporučuje se nábytek zvedat. Vždy umístěte u vstupních dveří kvalitní podlahovou rohožku, abyste zabránili vnášení písku, nečistot nebo vody, které mohou způsobit poškrábání.

**5**

U prodejce podlah Quick-Step, případně na webových stránkách těchto produktů, jsou k dispozici speciální pokyny pro čištění. Pečlivě si je prostudujte, než začnete provádět údržbu lakovaného / olejovaného povrchu podlahy.

**6**

Výrobce nenese žádnou odpovědnost za problémy nebo škody, které vzniknout v důsledku neodborné přípravy podkladu, instalace samotné podlahy nebo vystavení podlahy nevhodným klimatickým podmínkám / údržbě. Právo na náhradu škod za poškozené nebo jinak zbarvené panely se netýká dřevěných podlah, které již byly instalovány. V nestandardních případech doporučujeme se dostatečně informovat s ohledem na specifické potřeby vašeho stavebního projektu. V případě dalších dotazů kontaktujte svého prodejce.