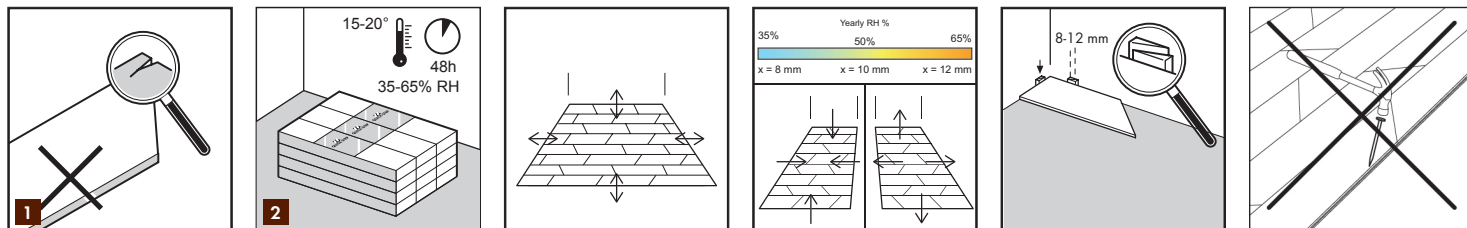


**Instrukcje montażu podłóg Quick-Step Intenso metodą pływającą**

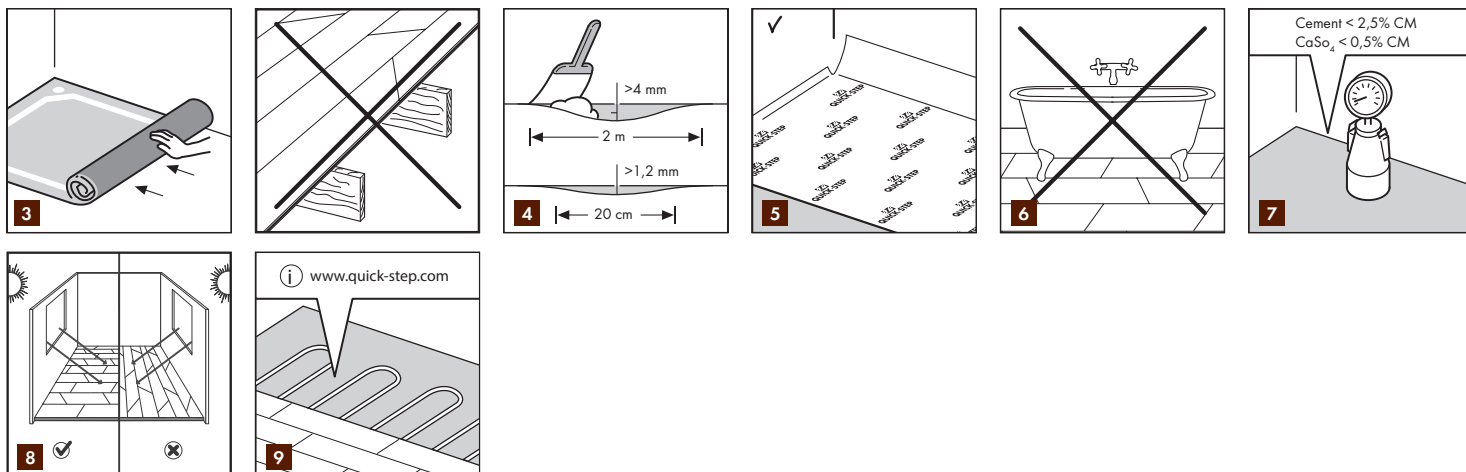
Panele podłogowe marki Quick-Step są dostarczane wraz z instrukcją montażu w formie ilustracji. Poniższe opracowanie zawiera objaśnienia dołączonych ilustracji poświęconych montażowi. Podzielono je na cztery części poświęcone przygotowaniu, montażowi, wykańczeniu i konserwacji. Zalecamy uważne przeczytanie zawartych informacji i dokładne przejrzanie wszystkich ilustracji. W razie pytań lub wątpliwości prosimy o kontakt ze sprzedawcą lub działem obsługi technicznej Quick-Step. W celu wykorzystania pełnej gwarancji zalecamy korzystanie wyłącznie z oryginalnych akcesoriów Quick-Step. **PRZED ROZPOCZĘCIEM** Parkiety są podłogami przeznaczonymi do użytku wewnątrz pomieszczeń i powinny być traktowane jako takie przed montażem, w trakcie montażu i po zamontowaniu. Montaż powinien rozpocząć się po zakończeniu i wyschnięciu wszystkich „mokrych” prac, takich jak malowanie. Jeżeli po zamontowaniu podłogi w pomieszczeniu będą trwały dalsze prace, parkiet Quick-Step powinien zostać dokładnie przykryty warstwą oddychającą. **NIE** należy przyklejać materiału przykrywającego bezpośrednio do powierzchni, gdyż klej może uszkodzić lakierowaną lub olejowaną powierzchnię.


**1**

Podłogi Quick-Step dostępne są w różnych formatach, wzorach i klasach. Przed rozpoczęciem montażu należy sprawdzić, czy dostarczony produkt jest zgodny z zamówieniem. Zdecydowanie zalecamy zachowanie jednej etykiety umieszczonej na paczce wraz z dowodem zakupu oraz spisanie kodu umieszczonego na odwrocie panelu. Nie należy montować paneli z uszkodzonymi powierzchniami, krawędziami lub połączeniami. Należy uważnie obejrzeć każdy panel zarówno przed montażem, jak i w trakcie montażu, najlepiej w świetle dziennym. Należy również pamiętać o tym, że drewno nie jest jednolitym materiałem. Pomiędzy poszczególnymi panelami mogą występować różnice. Podobnie jest w przypadku drzew, które także różnią się od siebie. Obecność bieli, sęków oraz pęknięć jest uzależniona od wybranej gamy i klasy produktu. Są to naturalne właściwości drewna i w związku z tym nie mogą być uważane za wadę produktu. W związku z tym przed montażem należy zawsze sprawdzić, czy wygląd paneli odpowiada oczekiwaniom. Należy również upewnić się, że dostępne są wszystkie potrzebne informacje. Zamontowanie paneli parkietowych uważa się za zaakceptowanie produktu, a wszelkie uszkodzenia lub rozbieżności kolorów nie mogą stanowić podstawy do jego reklamowania. Przed rozpoczęciem montażu zaleca się wymieszanie paneli z kilku opakowań.

**2**

Po otrzymaniu opakowań zawierających panele należy poddać je procesowi aklimatyzacji. W tym celu należy przechowywać je bez otwierania, w pozycji poziomej, bez kontaktu ze ścianą lub podłożem. Przed rozpoczęciem montażu zaleca się przechowywanie w temperaturze pokojowej (15–20°C / 59–65°F) i względnej wilgotności powietrza w granicach 35–65% przez co najmniej 48 godzin. Podłoga Quick-Step składa się z naturalnego drewna i będzie naturalnie rozszerzać się i kurczyć w wyniku zmian wilgotności względnej. W temperaturze 20°C i przy wilgotności względnej w granicach 40–60% (zalecane warunki podczas montażu) przemieszczanie jest minimalne. Zawartość wilgoci w produkowanych i dostarczanych panelach podłogowych Quick-Step jest dostosowana do wilgotności względnej w granicach 35–65%. W klimacie suchym, na przykład zimą w krajach nordyckich, wilgotność względna może spadać poniżej 35%, a w lecie wzrastać powyżej 65%. Będzie to powodować przemieszczenia powierzchni podłogi. Aby zapewnić wystarczający odstęp umożliwiający naturalne przemieszczenia oraz zapobiec ewentualnemu powstawaniu otwartych połączeń, skrzypieniu itp. należy zawsze zachować szczelinę dylatacyjną o szerokości około 10 mm przy ścianach, progach, schodach, rurach itp. w przypadku montażu paneli w typowym pomieszczeniu mieszkalnym. W celu zachowania odpowiedniego odstępu należy wykorzystać kliny dylatacyjne dostarczone w zestawie montażowym. W przypadku montażu w regionach o małej średniej wilgotności względnej odstęp należy zmniejszyć do 8 mm (mała wilgotność względna powoduje kurczenie się paneli). W przypadku montażu w regionach o dużej średniej wilgotności względnej odstęp należy zwiększyć do 12 mm (duża wilgotność względna powoduje rozszerzanie się paneli). Szczelina dylatacyjna musi pozostać otwarta i nie może być wypełniana żadną masą uszczelniającą, silikonem ani innym spoiwem. Panele podłogowe Quick-Step są przeznaczone do montażu jako tzw. podłoga pływająca. W związku z tym nigdy nie należy mocować podłogi przy użyciu gwoździ, wkrętów, kleju ani w dowolny inny sposób.


**3**

Panele podłogowe Quick-Step muszą być montowane na solidnym, samonośnym podłożu, na panelach drewnianych lub nieuszkodzonej nawierzchni winylowej. W przypadku innych pokryć należy je najpierw zdemontować. Nie mogą występować jakiegokolwiek ślady pleśni i/ lub obecności owadów. Należy upewnić się, że podłoże jest równe oraz przybić wszystkie luźne elementy. Podczas układania pływającej podłogi w miejsce nawierzchni z tkaniny lub innego materiału paroprzepuszczalnego należy usunąć zarówno warstwę wierzchnią, jak i podłoże. Nie ma potrzeby usuwania istniejących podłóg wykonanych z nieprzepuszczalnych materiałów (PVC, linoleum itp.), które spełniają wszystkie pozostałe wymagania. Podłogi pływające należy zawsze montować na podkładzie. Panele podłogowe powinny zostać zainstalowane prostopadle względem istniejącego podłoża. Pustka podpodłogowa pod drewnianymi panelami musi być wentylowana. Należy usunąć wszelkie przeszkody i upewnić się, że zapewniono dostateczną wentylację (otwór wentylacyjny o powierzchni przynajmniej 4 cm<sup>2</sup> na każdy m<sup>2</sup> podłogi). Zawartość wilgoci w drewnie nie może przekraczać 10%. Bezpośredni montaż na legarach jest zabroniony.

**4**

Przed montażem należy dokładnie sprawdzić całe podłoże pod kątem ewentualnych nierówności. Za pomocą liniału o długości 2 m należy sprawdzić, czy w podłożu nie ma nierówności przekraczających 4 mm. Należy również się upewnić, że nie występują wybrzuszenia większe niż 1–2 mm w promieniu 200 mm. W celu wyrównania podłoża można wykorzystać wylewkę samopoziomującą.

**5**

W celu uzyskania optymalnego wyciszenia i możliwie najlepszego komfortu chodzenia oraz aby zapobiec skrzypieniu podłogi na połączeniach i wyrównać drobne nierówności podłoża, zalecamy zastosowanie odpowiedniego podkładu Quick-Step. Montaż pływający na jastrychu cementowym, na betonie lub z ogrzewaniem podłogowym wymaga zastosowania zabezpieczenia przed wilgocią. Wszystkie podkłady Quick-Step są wyposażone w izolację przeciwwilgociową. W przypadku korzystania z innego podkładu, który nie ma izolacji przed wilgocią, należy rozłożyć folię polietylenową o grubości 0,2 mm jako minimalne zabezpieczenie przed wilgocią. Połączenia folii polietylenowej muszą mieć zakładki o długości co najmniej 200 mm. W przypadku montażu podłogi pływającej na podkładzie firmy innej niż Quick-Step należy spełnić te same wymagania techniczne. W przypadku problemów spowodowanych zastosowaniem nieodpowiedniego podkładu gwarancja nie będzie obowiązywać.

**6**

Panele podłogowych Quick-Step nie można montować w typowych pomieszczeniach wilgotnych, w pomieszczeniach z podłogowym odpływem wody ani w bardzo suchych pomieszczeniach, takich jak sauny.

**7**

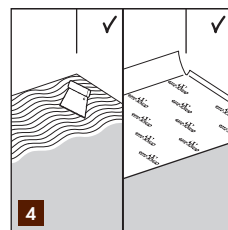
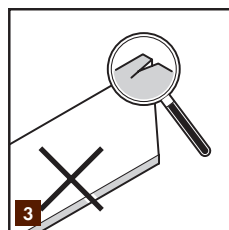
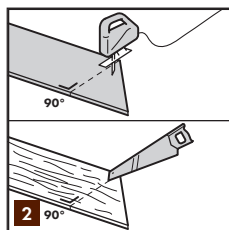
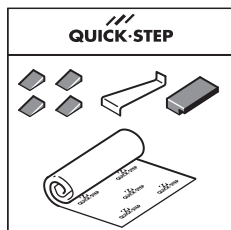
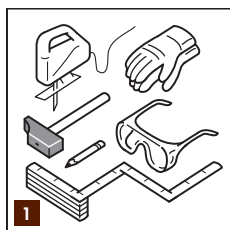
Przed rozpoczęciem montażu na podłożach mineralnych, takich jak beton, należy upewnić się, że ich wilgotność jest wystarczająco niska. W przypadku montażu na podłożu cementowym wilgotność musi wynosić CM < 2,5 (75% wilgotności względnej). W przypadku montażu na podłożu anhydrytowym wilgotność musi wynosić CM < 0,5%. Jeżeli wilgotność jest lub może być większa, konieczne będzie zastosowanie innych rodzajów izolacji przeciwwilgociowej. Jeżeli wykorzystywane jest ogrzewanie podłogowe, podłoże cementowe wymaga wilgotności CM < 1,5, natomiast podłoże anhydrytowe wymaga wilgotności CM < 0,3 (patrz instrukcje dla ogrzewania podłogowego).

**8**

Przed rozpoczęciem montażu należy wybrać kierunek ułożenia paneli. Zazwyczaj zalecamy, by panele były układane równolegle do światła wpadającego do pomieszczenia (tzn. prostopadle do okien). W długich i wąskich pomieszczeniach, takich jak korytarze, zaleca się montaż paneli równolegle do długich ścian. Należy mieć na uwadze fakt, że naturalny kolor drewna ulegnie zmianie pod wpływem światła słonecznego (przebarwienie związane z działaniem promieni UV jest nieuniknione). W związku z tym panele mogą wyblaknąć i ulec zmianie, co nie stanowi wady produktu.

**9**

W przypadku, gdy wykorzystywane jest chłodzenie bądź ogrzewanie podłogowe należy dodatkowo spełnić następujące wymagania: Sprzedawca bądź instalator systemu ogrzewania podłogowego musi zagwarantować, że temperatura powierzchni podłogi nigdy nie przekracza 28°C. Aby uzyskać dodatkowe informacje, należy odwiedzić stronę [www.quick-step.com](http://www.quick-step.com).


**1**

Montaż podłóg drewnianych Quick-Step jest łatwy i nie wymaga użycia drogich narzędzi. Poza kilkoma zwykłymi narzędziami do majsterkowania (miarka składana, ołówek, młotek, piła ręczna lub wyrzynarka, kątownik stolarski oraz ewentualnie wiertarka i rękawice robocze) potrzebny jest tylko zestaw montażowy Quick-Step zawierający dobijak, drążek ściągający i kliny dylatacyjne. Przed rozpoczęciem montażu upewnij się, że masz pod ręką wszystkie potrzebne narzędzia.

**2**

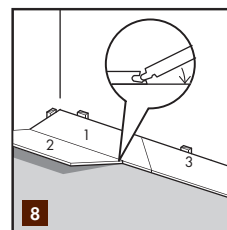
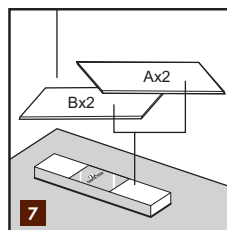
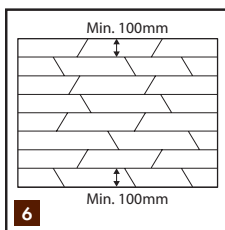
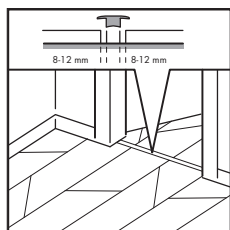
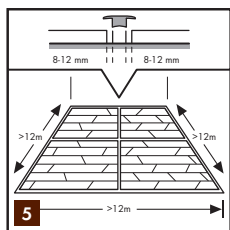
Podczas cięcia paneli drewnianych Quick-Step należy uważać, aby nie powstały wyszczerbienia ani odpryski. Przycinając panele przy pomocy piły ręcznej, należy pamiętać o tym, by dekoracyjna strona była skierowana ku górze. W przypadku korzystania z wyrzynarki należy odwrócić panel tak, by dekoracyjna powierzchnia była skierowana ku dołowi (z wyjątkiem wyrzynarek z brzeszczotami pracującym w kierunku góra-dół).

**3**

Przed zapakowaniem każdy panel Quick-Step jest starannie sprawdzany pod kątem niedoskonałości. Możliwe jest jednak uszkodzenie opakowań podczas transportu albo otwierania. Nie należy montować paneli z uszkodzoną powierzchnią, krawędzią lub profilem zatraskowym. Przed rozpoczęciem montażu należy uważnie sprawdzić każdy panel. Należy zawsze pamiętać o tym, że drewno nie jest jednolitym materiałem. Pomędzy poszczególnymi panelami mogą występować różnice. Podobnie jak w przypadku drzew, które także różnią się od siebie. Ten aspekt sprawia, że zamontowana podłoga odznacza się ciepłem i naturalnym wyglądem drewna. W zależności od wybranej gamy i klasy produktu na poszczególnych panelach mogą być także widoczne sęki i pęknięcia. Występowanie tych cech jest naturalne i nie może być uznawane za wadę produktu. W związku z tym przed montażem należy sprawdzić, czy wygląd paneli odpowiada oczekiwaniom. Należy również upewnić się, że otrzymano od sprzedawcy potrzebne informacje. Zamontowany panel uznaje się za zaakceptowany i nie podlega on reklamacji. W czasie montażu zalecamy używanie paneli z kilku opakowań.

**4**

Jeśli podłoga ma być pływająca, należy najpierw rozłożyć pierwszy odcinek podkładu równoległe do montowanych paneli. W miarę układania dalszych pasów paneli parkietowych należy rozkładać nowe odcinki podkładu. W celu wyeliminowania nierówności podłoża zastosować podkład poziomujący. W większości przypadków należy zastosować folię nieprzepuszczalną dla pary wodnej, aby chronić podłogę przed wzbierającą wilgocią lub kondensacją. Możliwe jest także układanie metodą klejenia. Wówczas należy skorzystać z instrukcji dotyczących montażu metodą klejenia.


**5**

W pomieszczeniach o długości ponad 12 i szerokości ponad 12 m należy pozostawić pośrednie szczeliny dylatacyjne. Rozszerzenie i kurczenie przebiegają liniowo, więc im większa powierzchnia, tym większe szczeliny dylatacyjne należy pozostawić. Szczeliny dylatacyjne należy stosować w typowych drzwiach i kątach pomieszczeń. Podłogi parkietowe nie są przeznaczone do stosowania w wilgotnych miejscach, takich jak baseny i sauny.

**6**

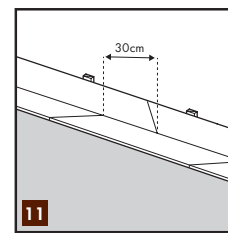
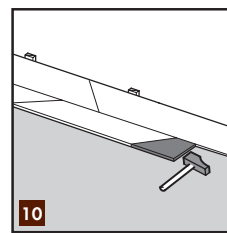
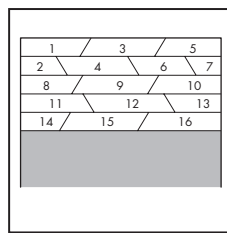
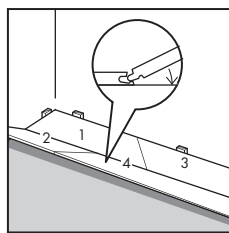
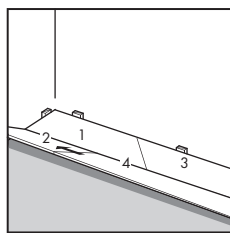
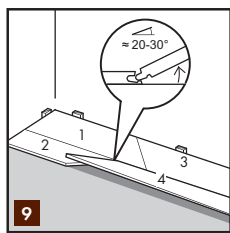
Przed rozpoczęciem montażu należy dokładnie zmierzyć długość i szerokość pomieszczenia, aby szczegółowo zaplanować optymalny rozkład paneli. Dzięki temu ostatni rząd nie będzie zbyt wąski. Jeśli długość ostatniego rzędu miałaby wynosić poniżej 100 mm, montaż można ułatwić poprzez przycięcie paneli z pierwszego rzędu.

**7**

Gama podłóg Intenso składa się z paneli lewych i prawych. Oznacza to, że w jednym opakowaniu podłóg Intenso powinny znajdować się dwa panele lewe i dwa panele prawe. Należy sprawdzić to przed rozpoczęciem montażu. Wszystkie panele mają oznaczenie w kolorze czerwonym. Znajduje się ono z tyłu, obok kodu produkcji. Panele lewe oznaczone są literą A, natomiast panele prawe oznaczone są literą B. Przed rozpoczęciem montażu należy oddzielić panele lewe od prawych i układać je wymiennie w celu zapewnienia równomiernego rozłożenia koloru i charakteru.

**8**

Rozpocznij od zamontowania dwóch paneli oznaczonych 1 i 2. Montaż paneli należy wykonywać od lewej do prawej strony, stojąc twarzą do ściany. Odetnij końce obu paneli pod kątem 90°, aby dochodziły do ściany. Połącz dłuższe boki obu paneli (1 i 2): włóż pióro panelu 2 we wpust panelu 1 pod kątem 20–30°. Wskazówki dotyczące odpowiedniej szczeliny dylatacyjnej znajdują się w części instrukcji dotyczącej przygotowania do montażu. Szczelina dylatacyjna jest niezbędna, aby możliwe było naturalne pływanie podłogi po montażu (naturalne pływanie podłogi zależy od poziomu wilgotności względnej w miejscu montażu). Po zakończeniu montażu szczelina dylatacyjna jest zakrywana naszymi listwami przyściennymi lub profilami. Naciskaj w dół do zablokowania połączenia. Jeśli połączenie jest lekko rozwarłe, należy je dobić dłonią lub drewnianym młotkiem przez dobijak.


**9**

Panele 3 i 4 należy wbić oddzielnie w poprzedni. W przypadku panelu 3 będzie to panel 1, a dla panelu 4 – panel 2. Jeśli połączenie jest lekko rozwarłe, należy je dobić drewnianym młotkiem przez dobijak.

Kontynuuj w taki sam sposób, montując cały rząd. Zalecamy traktowanie połączenia pomiędzy panelem lewym i prawym jako jeden rząd. Pozwoli to utrzymać prostą linię na początku montażu.

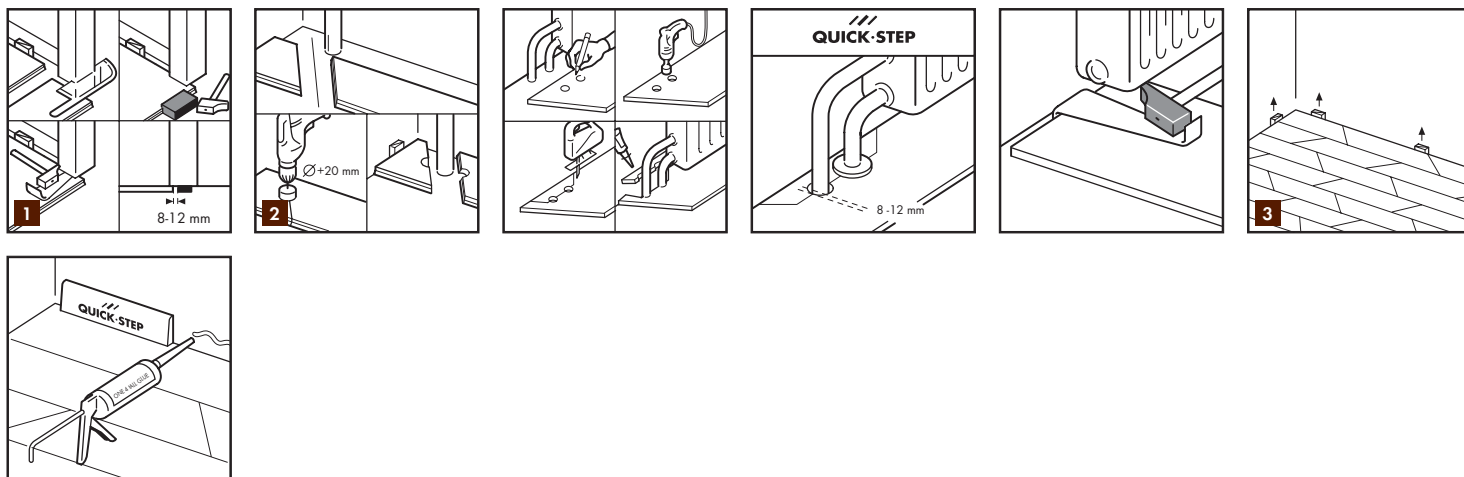
Po zamontowaniu pierwszego rzędu można kontynuować pracę panel po panelu, jak w przypadku tradycyjnej podłogi parkietowej.

**10**

System Uniclic umożliwia również dobijanie paneli bez konieczności unoszenia. Jeżeli zdecydujesz się zastosować tę metodę, możesz stworzyć własny dobijak z elementów odciętych z dwóch pierwszych paneli. Usuń system blokowania z dłuższego boku, aby zapobiec zablokowaniu podczas pracy.

**11**

Zawsze zalecamy, aby zakładki/przesunięcia połączeń paneli względem siebie wynosiły około 1/3 długości panelu, ale nie mniej niż 300 mm.


**1**

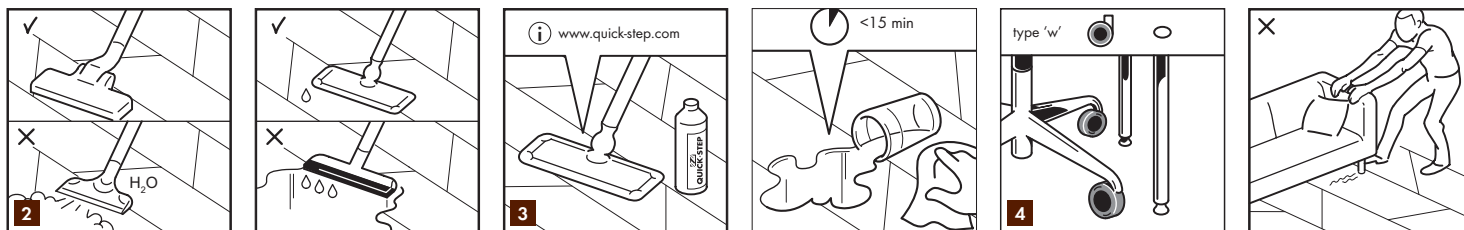
Aby uzyskać estetyczne wykończenie na styku nowej podłogi z progiem drzwi, zaleca się podcięcie listw drzwiowych. Aby wykonać prawidłowe podcięcie, należy odwrócić panel Quick-Step dolną stroną do góry i przyłożyć go na podłozie do ościeżnicy. Następnie należy przyciąć ościeżnicę lub listwę, trzymając piłę ręczną przy panelu. Odcięty fragment należy usunąć, a następnie zebrać wszystkie pozostałości przy pomocy odkurzacza. W dalszej kolejności można po prostu wsunąć panel pod ościeżnicę/listwę, aby uzyskać doskonałe wykończenie.

**2**

Aby zamontować drewniane panele podłogowe Quick-Step wokół rur, należy dokładnie odmierzyć i zaznaczyć punkt środkowy każdej rury. W każdym z zaznaczonych punktów należy wywiercić otwór o średnicy odpowiadającej średnicy rury +16 mm w przypadku montażu w klimacie suchym oraz 24 mm w klimacie wilgotnym. Jeżeli otwory znajdują się na dłuższym boku panelu, należy wykonać nacięcie pod kątem 45 stopni od każdego otworu do krawędzi, a następnie wykonać nacięcie między otworami, jak pokazano na ilustracji. Jeżeli otwory znajdują się na końcu panelu, należy wykonać proste nacięcie w poprzek. Po przycięciu należy zamontować panel. Następnie, wzdłuż krawędzi odciętego kawałka nałóż zwykły klej do drewna i przyklej go na swoim miejscu. Należy upewnić się, aby klej nie przedostał się między wycięty element a podłozie. W celu zapewnienia dokładnego przylegania klejonego połączenia należy wykorzystać kliny dylatacyjne, a następnie usunąć nadmiar kleju przy pomocy wilgotnej ściereczki. Pozostawione wokół rur szczeliny mają umożliwić przemieszczenia podłogi zależnie od pory roku. Z tego powodu nie należy ich wypełniać żadną masą uszczelniającą, materiałem silikonowym ani innym spoiwem. Aby zamaskować szczeliny wokół rur grzejnika, użyj rozetek marki Quick-Step.

**3**

Sprawdź ostateczny wygląd powierzchni zamontowanej podłogi, wyjmij wszystkie kliny dylatacyjne i zamontuj listwy przyścienne marki Quick-Step zgodnie z dołączoną do nich instrukcją.


**1**

W przypadku montażu pływającego z podłogi można korzystać podczas instalacji i niezwłocznie po zakończeniu. Zaleca się, aby po zakończeniu montażu w pomieszczeniu utrzymywała się temperatura 15-22°C oraz wilgotność na poziomie 35-65%. W czasie zimy powietrze w pomieszczeniach jest najczęściej przesuszone, w związku z czym zaleca się stosowanie nawilżaczy powietrza w celu uzyskania stałego poziomu wilgotności w pomieszczeniu. Latem i jesienią, a także w okresach, w których panuje wysoka wilgotność powietrza, należy zadbać o dobrą wentylację pomieszczenia. Zbyt mała wilgotność względna może spowodować nieodwracalne uszkodzenie podłogi (tzn. pęknięcia).

**2**

W celu usunięcia zabrudzeń z podłogi należy użyć lekko zwilżonego mopa, szczotki lub odkurzacza. Aby uniknąć zarysowania podłogi upewnij się, że odkurzacz jest wyposażony w miękkie kółka i specjalną szczotkę do parkietu. Pod żadnym pozorem nie należy czyścić podłogi drewnianej przy pomocy myjki parowej. Przed rozpoczęciem pierwszego czyszczenia podłogi należy upewnić się, że WSZELKIE zabrudzenia i kurz zostały usunięte przy pomocy ściereczki. W żadnym wypadku nie należy czyścić podłogi drewnianej na mokro.

**3**

Do czyszczenia podłogi należy używać wyłącznie zalecanych produktów. Użycie nieodpowiednich środków czyszczących może spowodować uszkodzenie powierzchni podłogi. Po kontakcie z wilgocią podłoga powinna być niezwłocznie wytarta do sucha.

**4**

Krzeseła obrotowe muszą być wyposażone w tzw. miękkie kółka samonastawne, a na podłozie pod krzesłem należy ułożyć matę ochronną z tworzywa sztucznego. Aby nie dopuścić do zarysowania lakierowanej lub olejowanej powierzchni, nogi wszystkich mebli należy zabezpieczyć podkładkami filcowymi. Należy unikać przesuwania po powierzchni podłogi ciężkich mebli, aby zapobiec ewentualnemu zarysowaniu powierzchni. Zaleca się podnoszenie mebli. Przy każdych drzwiach wejściowych należy umieścić wysokiej jakości wycieraczkę, aby zapobiec nanoszeniu piasku i brudu mogących powodować powstawanie rys.

**5**

Szczegółowe instrukcje dotyczące czyszczenia są dostępne u sprzedawców podłóg Quick-Step oraz na stronach internetowych poszczególnych produktów. Należy zapoznać się z nimi przed rozpoczęciem czyszczenia lakierowanych lub olejowanych powierzchni.

**6**

Producent nie ponosi odpowiedzialności za jakiegokolwiek problemy lub uszkodzenia spowodowane nieprawidłowym przygotowaniem podłogi, błędami w montażu lub wystawieniem podłogi na działanie nieodpowiednich warunków, a także za uszkodzenia spowodowane nieprawidłowym czyszczeniem i konserwacją. Prawo do uzyskania zwrotu pieniędzy za przebarwione lub uszkodzone panele nie przysługuje po ich montażu. W nietypowych przypadkach zalecamy zebranie niezbędnych informacji dotyczących wymagań związanych z danym projektem lub montażem. W przypadku pytań lub wątpliwości prosimy o kontakt ze sprzedawcą.