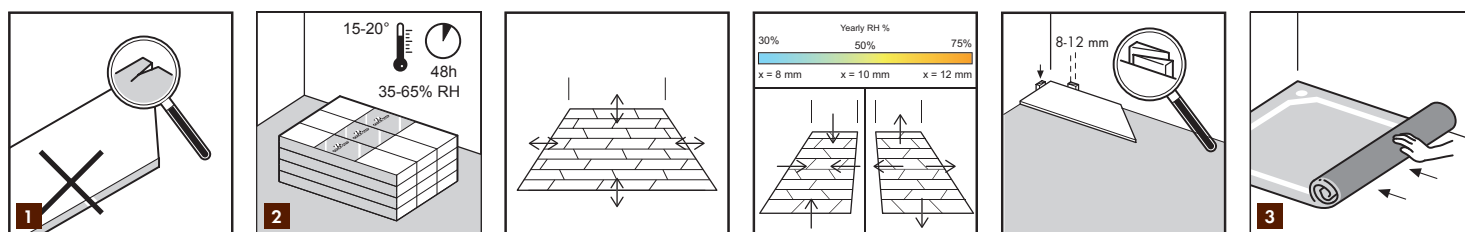
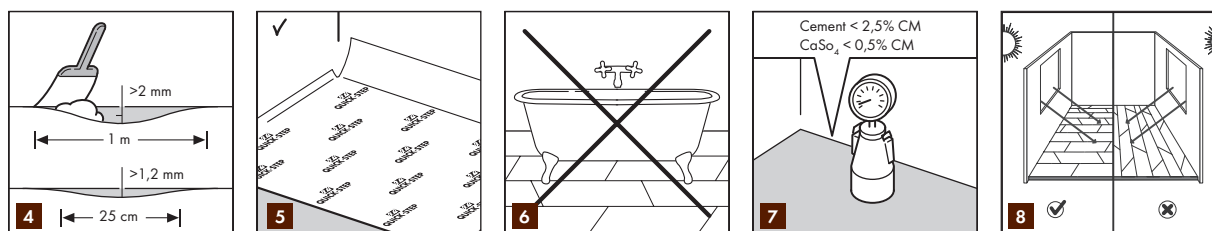


Houten vloerbekleding van Quick-Step wordt geleverd met instructies in de vorm van illustraties. De teksten onder die illustraties geven uitleg en zijn onderverdeeld in 4 onderdelen: Voorbereiding, Plaatsing, Afwerking en Reinigingsinstructies. Wij raden u aan deze informatie zorgvuldig te lezen terwijl u elke illustratie bekijkt. Neem bij twijfel of vragen contact op met uw verdeler of de technische dienst van Quick-Step. Het wordt sterk aanbevolen de originele Quick-Step accessoires te gebruiken om van de volledige productgarantie te genieten.



1
De vloeren van Quick-Step kunnen in verschillende formaten, dessins en kwaliteitsniveaus worden gekocht. Controleer voordat u met de plaatsing begint of u het type vloer hebt ontvangen dat u hebt besteld. Wij raden u aan altijd een van de labels van de dozen bij uw bon te bewaren. Plaats geen houten planken waarvan het oppervlak, de rand of het klikprofiel beschadigd is. Inspecteer elk paneel zorgvuldig voor en tijdens de plaatsing, bij voorkeur in daglicht. Wees u ervan bewust dat hout geen homogeen materiaal is. Elke plank kan verschillend zijn wegens verschillen per boom. Spinthout, knoesten en barsten kunnen ook verschijnen afhankelijk van de classificatie en het gekozen gamma. Dat is een natuurlijk kenmerk van hout en kan niet als productfout worden beschouwd. Zorg er daarom altijd voor dat u een juist beeld van de vloer en alle informatie hebt voordat u de vloer plaatst. Een geplaatst parketpaneel wordt als geaccepteerd beschouwd en gebreken of kleurvariaties die het paneel beïnvloeden mogen geen aanleiding geven tot klachten. We raden u aan om de planken te mixen door tijdens de plaatsing planken uit verschillende verpakkingen te gebruiken.

2
Nadat u de dozen met vloerdelen hebt ontvangen, laat u deze acclimatiseren. Bewaar ze voor de plaatsing ongeopend en in een platte positie verwijderd van de muur en vloer. Wij raden u aan deze gedurende minimaal 48 uur voor de plaatsing op te slaan in een ruimte op normale kamertemperatuur (15-20°C) met een relatieve vochtigheid van 35-65%. Een Quick-Step vloer is gemaakt van natuurlijk hout en zal van nature uitzetten en krimpen als gevolg van veranderingen in de relatieve vochtigheid. De dimensionale variatie van de geplaatste vloer zal iets meer in de breedte zijn dan in de lengte. Voorbeeld: bij 20°C en een relatieve vochtigheid tussen 40-60% zal de vloer slechts in beperkte mate uitzetten en krimpen. Houten vloerbekleding van Quick-Step wordt geproduceerd en geleverd met een vochtgehalte om een relatieve vochtigheid tussen 35-65% aan te kunnen. In droge klimaten, zoals in Scandinavië in de winter, kan de relatieve vochtigheid onder 25% liggen en in de zomer oplopen tot meer dan 70%. Dat zorgt ervoor dat het vloeroppervlak kan uitzetten en krimpen. Gebruik bij de plaatsing in een residentiële ruimte van standaardformaat altijd een uitzettingsvoeg van gemiddeld 10 mm bij muren, dorpels, trappen, leidingen, enz. om zo voor genoeg ruimte te zorgen zodat de vloer op een natuurlijke manier kan uitzetten en krimpen en om open voegen, kraken, enz. te voorkomen. Gebruik de afstandsblokjes uit de plaatsingsset om voor voldoende ruimte te zorgen. Als u de vloer in de winter met een zeer lage relatieve vochtigheid plaatst, moet de uitzettingsvoeg bij de muur worden verlaagd naar 8 mm (lage luchtvochtigheid = vloer krimpt). Als u de vloer in een klimaat met een hoge relatieve vochtigheid plaatst, moet de uitzettingsvoeg worden verhoogd naar 12 mm (hoge luchtvochtigheid = vloer zet uit). De uitzettingsvoeg moet open blijven en mag niet worden opgevuld met een dichtingsproduct, siliconen of een andere kleefstof. Zet een zwevende vloer nooit vast met spijkers, lijm, schroeven of op enige andere wijze.


3

Houten Quick-Step vloeren moeten geplaatst worden op een massieve, zelfdragende ondergrond, een houten vloerbekleding of een vloer die is bedekt met naadloos, onbeschadigd vinyl. Andere types vloerbekleding moeten verwijderd worden. Er mogen geen tekenen van schimmel- en/of insectenaantasting aanwezig zijn. Zorg ervoor dat de ondergrond egaal is en spijker losliggende delen vast. Als er bij het plaatsen van een zwevende vloer sprake is van een textiel of dampdoorlatende vloerbekleding, dan moeten zowel de vloerbekleding als de ondergrond worden verwijderd. Bestaande vloeren met een dampdichte vloerbekleding moeten niet verwijderd worden (pvc, linoleum, enz.) als ze aan alle andere voorwaarden voldoen. Bij een zwevende plaatsing moet er altijd een ondervloer gebruikt worden. Plaats de nieuwe vloer dwars op de richting van de bestaande ondervloer. Het is noodzakelijk dat de kruipruimte onder de houten vloer geventileerd wordt. Verwijder eventuele obstakels en zorg voor voldoende ventilatie (min. 4 cm² ventilatieopeningen per m² vloer). Het vochtgehalte van het hout mag niet hoger zijn dan 10%.

4

De hele ondergrond moet zorgvuldig worden gecontroleerd op oneffenheden. Houd een rechte rand aan van 1 m en controleer of er geen oneffenheden dieper dan 2 mm zijn. Controleer ook of er binnen een straal van 250 mm geen plekken hoger dan 1,2 mm zijn. Gebruik zo nodig een egalisatiemiddel om de ondergrond zo vlak mogelijk te maken.

5

We raden u ten eerste aan een geschikte Quick-Step ondervloer te gebruiken om een optimale geluidsisolatie te bereiken, het beste loopcomfort te realiseren, gekraak te voorkomen en kleine oneffenheden in de ondergrond vlak te maken. Als de gekozen Quick-Step ondervloer geen dampwerende laag heeft, moet er een PE-folie van 0,2 mm worden geplaatst als minimale vochtwering. Zorg ervoor dat de PE-folie de naden ten minste 200 mm overlapt. Bij een zwevende plaatsing met een ander type ondervloer die geen Quick-Step ondervloer is moet er aan dezelfde technische specificaties voldaan worden. In geval van problemen die niet veroorzaakt worden door de ondervloer is er geen garantie van toepassing.

6

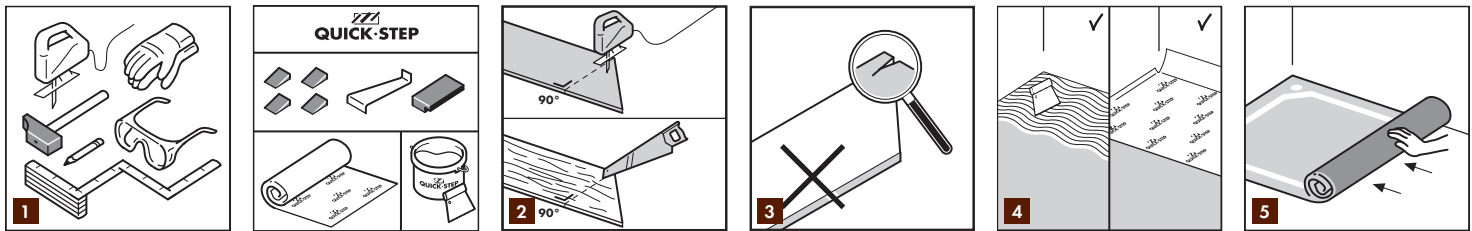
Houten vloerbekleding van Quick-Step mag niet in een natte ruimte of in een ruimte met een afvoer worden geplaatst. De vloeren mogen niet direct op vloerbalken worden geplaatst.

7

Minerale ondergronden, zoals beton, moeten voldoende zijn gedroogd voordat u aan de plaatsing begint (<2,5% CM / 75% Tramex). Als het vochtgehalte hoger is of hoger kan worden, moet u andere soorten vochtwering gebruiken.

8

Plan de plaatsingsrichting van de planken zorgvuldig voordat u begint. We raden meestal aan om de vloer parallel aan binnenkomend licht te plaatsen. Als de ruimte lang en smal is, zoals een gang, raden we aan de vloer parallel aan de langste muur te plaatsen. Wees u ervan bewust dat de natuurlijke kleur van het hout door zonlicht wordt beïnvloed (verkleuring door uv-licht is onvermijdelijk). Dat kan leiden tot natuurlijke vervagingen en kleurveranderingen die niet als productfout worden beschouwd.


1

Houten Quick-Step vloeren zijn eenvoudig te plaatsen zonder het gebruik van duur gereedschap. Naast algemeen gereedschap voor doe-het-zelvers (vouwmeter, potlood, hamer, handzaag of decoupeerzaag, winkelhaak en eventueel een boormachine en werkhandschoenen) hebt u alleen de Quick-Step plaatsingsset nodig met daarin een stootblok, een trekijzer en afstandsblokjes. Controleer voordat u met de plaatsing begint of u al het gereedschap bij de hand hebt.

2

Zorg dat u geen splinters of spaanders veroorzaakt als u de houten Quick-Step plank zaagt. Houd als u een handzaag gebruikt het oppervlak met de decoratieve laag naar boven gericht. Als u een decoupeerzaag gebruikt, moet de decoratieve laag naar beneden zijn gericht.

3

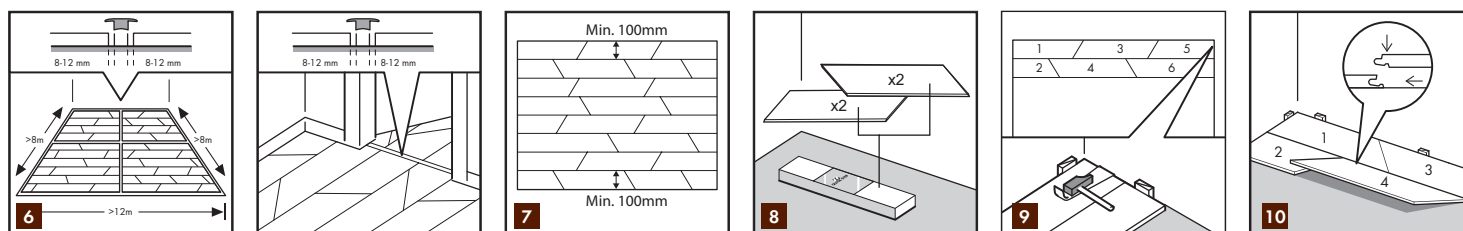
Alle houten Quick-Step planken worden methodisch gecontroleerd op oneffenheden voordat ze worden verpakt. Desondanks is het mogelijk dat verpakkingen of planken tijdens het transport of bij het openen van de verpakking beschadigd raken. Plaats geen planken waarvan het oppervlak, de rand of het klikprofiel beschadigd is. Controleer elke plank zorgvuldig voor en tijdens de plaatsing. Bij Quick-Step kan een doos een plank bevatten die uit meerdere, kortere begin- en eindstukken bestaat om de plaatsing te vergemakkelijken. Het aantal kortere begin- en eindstukken per doos kan variëren tussen twee en drie. De totale lengte van alle kortere stukken zal altijd overeenkomen met de lengte van een standaard plank. Denk eraan dat hout geen homogeen materiaal is. Er zullen verschillen zijn van plank tot plank door de verschillen van boom tot boom. Dat zorgt net voor het warme en natuurlijke gevoel van een parketvloer. Ook knoesten en barsten kunnen voorkomen, afhankelijk van de classificatie en het gekozen gamma. Dit is volledig natuurlijk en kan niet worden beschouwd als een productfout. Zorg er daarom altijd voor dat u een juist beeld hebt van de vloer en goed geïnformeerd bent door de dealer voordat u de vloer plaatst. Een geplaatste plank wordt als geaccepteerd beschouwd en kan niet worden geclaimd. We raden aan om planken uit verschillende verpakkingen door elkaar te leggen tijdens de plaatsing.

4

Parketplanken kunnen zwevend of gelijmd worden geplaatst.

5

Als u ervoor kiest om een zwevende vloer te plaatsen dan moet u het eerste stuk ondervloer parallel plaatsen met de lengte van de te plaatsen planken. Plaats geleidelijk aan de volgende stukken ondervloer terwijl u de parketplanken plaatst. Het is absoluut noodzakelijk een egaliserende ondervloer te gebruiken om oneffenheden van de basisvloer weg te werken. In de meeste gevallen moet een dampdichte folie gebruikt worden om de vloer te beschermen tegen opstijgend vocht of condens.



6

Bij kamers van meer dan 12 m lang en 8 m breed dient men een intermediaire uitzettingsvoeg te voorzien. Het uitzetten en inkrimpen is lineair, dus hoe groter de oppervlakte, hoe groter de uitzettingsvoeg dient te zijn. In typische deuropeningen en kamerhoeken moet er een uitzettingsvoeg voorzien worden. Parketvloeren zijn niet geschikt voor gebruik in vochtige ruimtes zoals badkamers en sauna's.

7

Meet de lengte en breedte van de ruimte nauwkeurig voordat u aan de slag gaat, zodat u een precies plan kunt maken om de planken van de vloer gelijkmatig over de ruimte te verdelen. Op die manier voorkomt u dat de laatste rij te smal wordt. Wanneer de laatste rij minder dan 100 mm breed zou zijn, is het bij de plaatsing gemakkelijker om de planken van de eerste rij minder lang te maken.

8

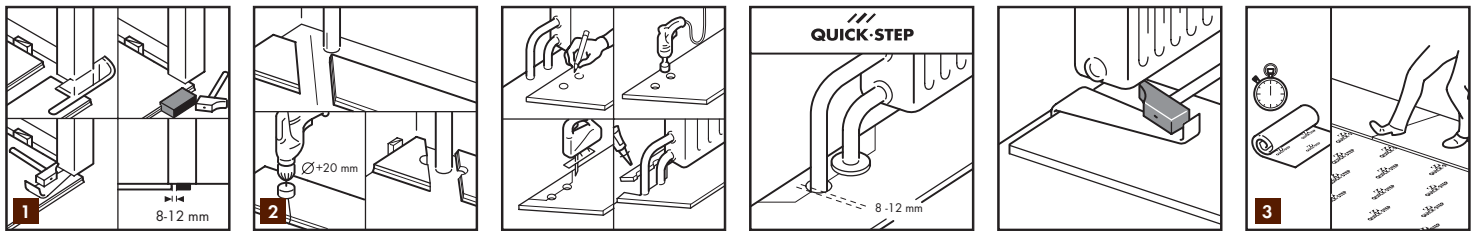
Het vloerassortiment van Intenso bestaat uit planken die naar links of naar rechts georiënteerd zijn. Dat betekent dat 1 verpakking met planken van Intenso 2 linkszijdige planken en 2 rechtszijdige planken moet bevatten. Controleer dat voor u met de plaatsing begint. Bij Quick-Step beschouwen we een verbinding tussen een linkse en rechtse plank als één verbinding/rij.

9

Begin de vloer te plaatsen met 2 planken die als 1 en 2 aangeduid worden. Plaats de vloer van links naar rechts met de muur voor u. Snij van beide planken het uiteinde af zodat er een hoek van 90° ontstaat en de ruimte tegen de muur opgevuld wordt. Klik de beide planken (1 en 2) aan de lange kant in elkaar (plaats de tand van plank 2 in een lichte hoek in de groef van plank 1). Om de juiste uitzettingsvoeg te bepalen verwijs ik graag naar het onderdeel 'Voorbereiding' van deze instructies. Er is een uitzettingsvoeg nodig om ervoor te zorgen dat de vloer op een natuurlijke manier kan uitzetten en krimpen na de plaatsing (afhankelijk van de relatieve vochtigheid in de ruimte waar de vloer geplaatst werd). Op het einde van de plaatsing wordt de uitzettingsvoeg afgedicht door onze plinten of profielen. Duw naar beneden tot de planken in elkaar klikken. Als er kleine openingen zijn, tik de planken dan in elkaar met de palm van uw hand of gebruik een rubberen hamer of stootblok.

10

Neem plank 3 en 4 en tik ze afzonderlijk in de vorige plank; voor plank 3 zal dat plank 1 zijn en voor plank 4 zal dat plank 2 zijn. Als er kleine openingen zijn, tik de planken dan in elkaar met een rubberen hamer of stootblok. Ga zo door tot de hele rij afgewerkt is. We raden aan om de verbinding tussen een linker- en een rechterplank als 1 rij te beschouwen. Op die manier wordt er een rechte lijn behouden aan het begin van de plaatsing. Als de eerste rij geplaatst is kunt u plank per plank verder werken zoals bij een traditionele parketvloer.


1

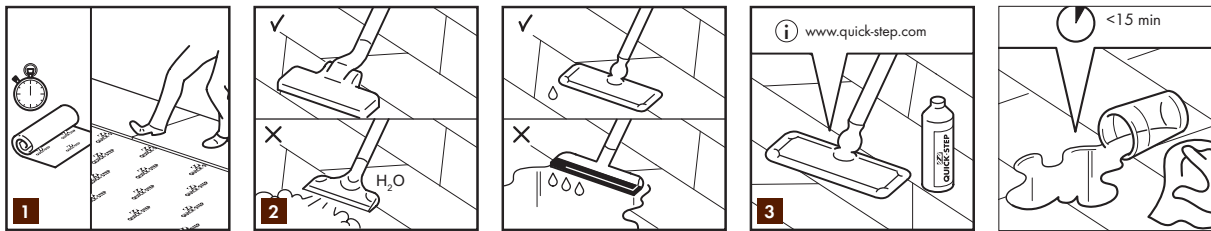
Voor een mooie afwerking op plaatsen waar de nieuwe vloer en een drempel samenkomen, raden wij aan om een stukje onderaan uit de deurpost te zagen. Om ervoor te zorgen dat u correct snijdt, moet u een plank omkeren en hem op de vloer tegen de deurlijst leggen. Leg de handzaag dan plat tegen de plank en snijd zoals aangegeven gewoon door de lijst/het profiel. Verwijder de uitgezaagde stukken en zuig de afvalresten op met een stofzuiger. Vervolgens kunt u de vloer eenvoudig onder de deurlijst/het profiel schuiven om de vloer perfect af te werken.

2

Om houten vloerbekleding van Quick-Step rondom buizen te plaatsen moet u de afmetingen zorgvuldig opmeten en het exacte midden van elke buis op de planken aftekenen. Boor op elk van de afgetekende punten een gat dat even groot is als de diameter van de buis + 16 mm in een droog klimaat en 24 mm in een nat klimaat. Wanneer de buis zich aan de lange kant van de plank bevindt, zaag de plank dan onder een hoek van 45 graden vanaf elk gat tot aan de rand van de plank en zaag de plank vervolgens zoals aangegeven tot aan de gaten. Wanneer de buis zich aan het einde van de plank bevindt, zaag de plank dan recht af. Plaats de plank. Breng vervolgens gewone houtlijm aan langs de afgezaagde randen van het afgezaagde stuk en lijm dat stuk weer terug op de juiste plek op de plank. Zorg ervoor dat er geen lijm tussen het afgezaagde stuk en de ondergrond terecht komt. Gebruik afstandsblokjes om voor een stevige lijmverbinding te zorgen en verwijder alle lijm op het vloeroppervlak direct met een vochtige doek. Dankzij de ruimte tussen de buizen kan de vloer door de seizoenen heen uitzetten of krimpen. De ruimte mag niet worden opgevuld met een dichtingsproduct, siliconen of een andere kleefstof. Gebruik Quick-Step radiatordopjes om ruimten tussen radiatorbuizen te verbergen.

3

Controleer het uiteindelijke oppervlak van de geplaatste vloer, verwijder alle afstandsblokjes en plaats de Quick-Step plinten volgens de instructies die met de plinten worden meegeleverd.


1

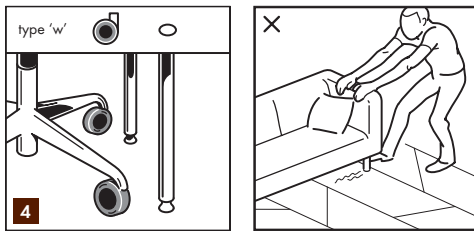
Bij het plaatsen van een zwevende vloer kunt u tijdens en onmiddellijk na de plaatsing over de vloer lopen. Na de plaatsing is een kamertemperatuur van 15-22°C en een relatieve vochtigheid van 35-65% aanbevolen. Tijdens de wintermaanden is de lucht in de kamers meestal extreem droog en daarom is het sterk aanbevolen om luchtbevochtigers te gebruiken om een constante luchtvochtigheid te bekomen. In de zomer en de herfst is er een hoge relatieve luchtvochtigheid en daarom moet de kamer goed geventileerd worden.

2

Verwijder vuil en stof op de vloer met een droge mop, bezem of stofzuiger. Zorg ervoor dat die stofzuiger uitgerust is met zachte wielen en een speciale parketborstel om krassen op uw vloer te vermijden. Gebruik nooit een stoomreiniger om uw houten vloer te reinigen. Om de vloer voor de eerste keer te reinigen moet u eerst AL het stof en vuil verwijderen vooraleer u een doek gebruikt. Bij een houten vloer is nat onderhoud absoluut uitgesloten.

3

Gebruik voor het onderhoud van uw vloer alleen de aanbevolen schoonmaakmiddelen. Denk eraan dat andere schoonmaakmiddelen uw vloer kunnen beschadigen. Dweil altijd onmiddellijk droog na tot er geen vocht meer zichtbaar is op de vloer. Voor afgeschuinde parketvloeren raden we ten eerste aan om droog schoon te maken.


4

Bureaustoelen moeten zwenkwieken van het zachte type hebben, de zogenaamde 'soft wheels', en er moet een plastic beschermmat liggen op de plaats waar de stoel staat/gebruikt wordt. Alle poten van het meubilair moeten worden voorzien van beschermviltjes om krassen in het geverniste/geolieerde oppervlak te voorkomen. Vermijd het verschuiven/verslepen van meubels over het houten oppervlak om eventuele krassen te voorkomen. Het is aanbevolen om meubels op te tillen. Plaats altijd een degelijke deurmat bij alle toegangsdeuren om te beschermen tegen zand, vuil of water en zo de vorming van krassen te vermijden.

5

Voor speciale reinigingsinstructies kunt u terecht bij uw Quick-Step verdeler of op de website van deze producten. Lees ze grondig door vóór het onderhoud van uw geverniste/geolieerde vloer.

6

De fabrikant is op geen enkele wijze verantwoordelijk voor problemen of schade ten gevolge van ondeskundigheid bij de voorbereiding van de ondervloer, de plaatsing van de vloer zelf of de blootstelling ervan aan ongeschikte temperatuursomstandigheden/onjuist onderhoud. Het recht op schadevergoeding voor beschadigde of verkleurde panelen is niet van toepassing op parketvloeren die al geplaatst zijn. In niet-standaard gevallen raden we u aan om uzelf voldoende te informeren over de specifieke vereisten van uw bouwproject. Mocht u verdere vragen hebben, gelieve contact op te nemen met uw detailhandelaar.