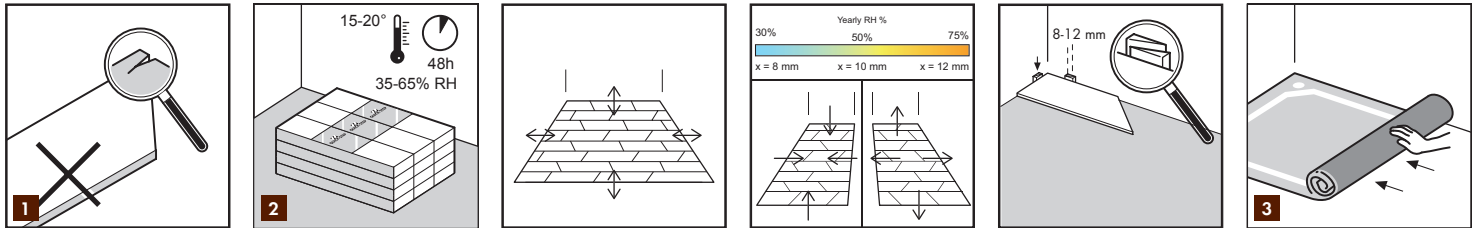


Quick-Step -parkettilattiamateriaalit toimitetaan kuvamuotoisten ohjeiden kanssa. Alla oleva teksti selittää näitä kuvia. Se on jaettu neljään alueeseen: valmistelu, asennus, viimeistely ja puhdistus. Suosittelemme, että luet nämä tiedot huolellisesti läpi, kun tutustut kuviin. Jos olet epävarma tai sinulla on kysyttävää, ota yhteyttä Quick-Step -jälleenmyyjäsi/tekniisiin palveluihin. Alkuperäisten Quick-Step-lisävarusteiden käyttöä suositellaan vahvasti, jotta täysi tuotetakuu pysyisi voimassa.


1

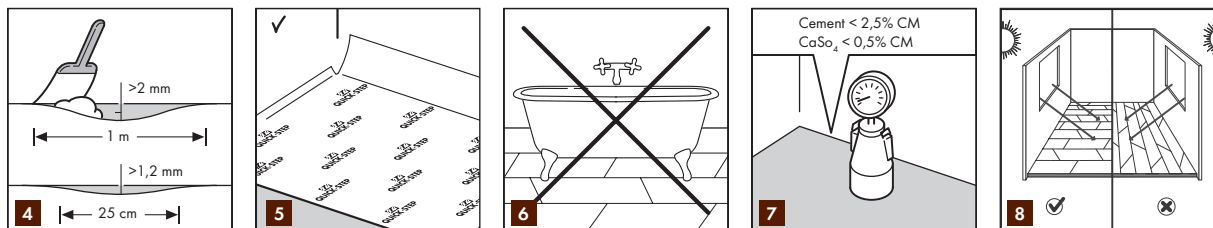
Quick-Step-lattioita on saatavana eri muotoisina, kuvioisina ja laatusina. Ennen asennuksen aloittamista varmista, että olet saanut tilaamasi lattian. Suosittelemme säilyttämään yhden pakkauksen päätymerkinnän ostokuitin yhteydessä. Älä asenna puulankkuja, joiden pinta, reunat tai lukitussauma on vaurioitunut. Tarkista jokainen paneeli huolellisesti ennen asennusta ja sen aikana, mielellään päivänvalossa. Muista, ettei puu ole tasalaatuinen materiaali. Yksittäisten lankkujen välillä voi olla eroja, aivan kuten yksittäisten puiden välillä on eroja. Vuosilustojen, oksien ja halkeamien esiintyminen riippuu valitusta luokasta ja mallistosta. Nämä ovat luonnollisia puun ominaisuuksia, eikä niitä pidetä tuotteen virheenä. Tästä syystä tarkista aina ennen asennusta, että sinulla on oikea vaikutelma lattiasta ja kaikki tarvittavat tiedot. Jos parkettipaneeli on asennettu, se katsotaan hyväksytyksi, eikä mitään kyseiseen paneeliin liittyvää väri vaihtelua voida pitää reklamaation perusteena. Suosittelemme, että paneeleja sekoitetaan useista pakkauksista asennuksen aikana.

2

Saapumisen jälkeen lattiamateriaalipakkausten on annettava asettua asennustilan lämpötilaan. Avaamattomat pakkaukset on ennen asennusta asetettava vaaka-asentoon irti seinistä ja lattiasta. Suosittelemme niiden säilytystä normaalissa huoneenlämpötilassa (15–20 °C / 59–65 °F) ja 35–65 % suhteellisessa kosteudessa vähintään 48 tuntia ennen asennusta. Quick-Step-lattia muodostuu luonnollisesta puusta, joka laajenee ja kutistuu luonnollisesti ilmankosteuden muutosten mukana. Asennetun lattian mittavaihtelu on hieman suurempi leveyssuunnassa verrattuna pituussuuntaan. Esimerkki: 20 °C:ssa ja 40–60 % suhteellisessa kosteudessa liike on vähäistä. Quick-Step-puulattia valmistetaan ja toimitetaan kosteudessa, joka sietää 35–65 % suhteellisen ilmankosteuden. Kuivassa ilmastossa, esimerkiksi pohjoismaissa talvella, suhteellinen kosteus saattaa pudota alle 25 % ja kesällä nousta yli 70 %. Tämä aiheuttaa puulattiasi liikkumista. Varmistaaksesi riittävän varan tälle luonnolliselle liikkeelle ja välttääksesi avoimet saumat, natinan, jne., jätä aina keskimäärin 10 mm laajenemissauma seiiniin, kynnyksiin, portaisiin, putkiin, jne. asennettaessa tavallisen asuinhuoneen kokoisia lattioita. Käytä asennussarjan välikkeitä säilyttääksesi oikean välin. Asennettaessa talvella hyvin matalassa ilmankosteudessa väli on kavennettava 8 mm:iin (matala suhteellinen kosteus = lattia kutistuu). Asennettaessa kesällä korkeassa ilman suhteellisessa kosteudessa rako on kasvatettava 12 mm:iin (korkea suhteellinen ilmankosteus = lattia laajenee). Rako on jätettävä avoimeksi, eikä sitä saa täyttää millään tiivistysaineella, silikonilla tai muulla liima-aineella. Kelluva asennus on kelluva asennus, joten älä koskaan kiinnitä lattiaa nauloilla, liimalla, ruuveilla tai millään muulla tavalla.

3

Quick-Step-puulattia on asennettava kiinteälle, itsekantavalle aluslattialle, puulattialle tai saumattomalle, vaurioitumattomalle vinylilattialle. Muun tyyppisiä lattianpäällysteitä varten ne on poistettava. Pinnoilla ei saa näkyä merkkejä homeesta ja/tai tuholaisista. Varmista, että alusta on tasainen, ja naulaa irtonaiset osat kiinni. Asennettaessa kelluvaa lattiaa, tekstiili- tai muun höyryjä läpäisevän lattiapäällysteen tilalle on poistettava sekä entinen lattianpäällyste että sen aluskerros. Olemassa olevia, höyrytiivisiä pinnoitteesta tehtyjä lattioita (PVC, linoleum, jne.) ei tarvitse poistaa, jos ne täyttävät muut vaatimukset. Kelluvassa asennuksessa on aina käytettävä alusmateriaalia. Asenna uusi lattia 90 asteen kulmassa jo olemassa olevaan aluslattiaan nähden. Puulattian alle jäävässä ryömintätallassa on oltava ilmanvaihto. Poista kaikki esteet, ja varmista riittävän hyvä ilmanvaihto (väh. 4 cm² ilmanvaihtoaukkoja 1 m² lattiapintaa kohti). Puumateriaalin kosteus ei saa olla yli 10 %.



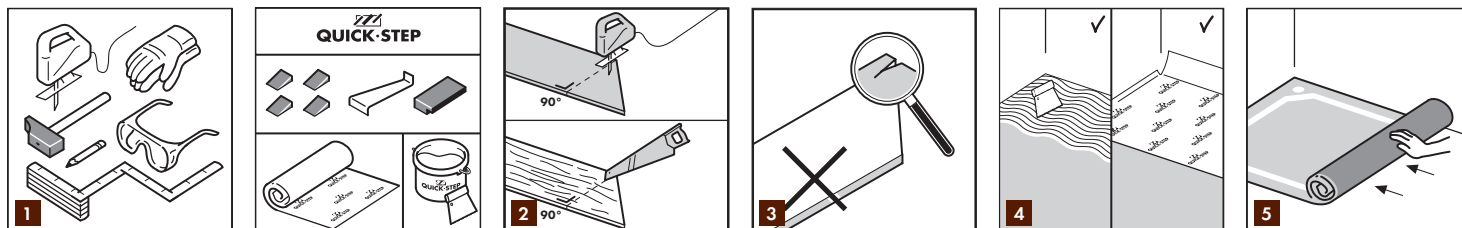
4 Koko aluslattia on tarkastettava huolellisesti kaikkien epätasaisuuksien varalta. Käytä n. 1 m viivainta varmistaaksesi, ettei siinä ole yli 2 mm epätasaisuuksia. Yli 1,2 mm huiput 250 mm etäisyydellä toisistaan ovat myös kiellettyjä. Käytä tarvittaessa tasoitusainetta aluslattian oikaisemiseen.

5 Parhaan mahdollisen äänenvaimennuksen ja kulkumukavuuden saavuttamiseksi, natinan välttämiseksi ja pienten epätasaisuuksien tasoittamiseksi suosittelemme vahvasti Quick-Step-alusmateriaalin käyttämistä. Jos valitussa Quick-Step-alusmateriaalissa ei ole höyrysulkua, on käytettävä kosteussuojana vähintään 0,2 mm PE-kalvoa. Varmista, että PE-kalvot limittyvät vähintään 200 mm:ä. Kelluvassa asennuksessa kaikkien alusmateriaalien, jotka eivät ole Quick-Step-alusmateriaalia, on alusmateriaalin täytettävä samat tekniset vaatimukset. Jos ilmenee ongelmia, jotka johtuvat alusmateriaalista, takuu ei ole voimassa.

6 Quick-Step-puulattiaa ei saa asentaa tyyppisiin märkätiloihin tai huoneisiin, joissa on lattiakaivo. Asennus suoraan lattiapalkkien päälle on kielletty.

7 Kivimateriaalia olevan aluslattian, kuten betonin, on oltava riittävän kuivia ennen asennusta (< 2,5 % CM / 75 % Tramex). Jos kosteuden määrä on suurempi tai se voi nousta suuremmaksi, on käytettävä muuta kosteussulkua.

8 Suunnittele lankkujen asennussuunta huolellisesti ennen kuin aloitat. Tavallisesti suosittelemme asennusta tulevan valon suuntaisesti. Jos huone on pitkä ja kapea kuten käytävä, suosittelemme asennusta pitkien seinien suuntaisesti. Huomioi, että auringonvalo vaikuttaa luonnolliseen väriin (UV-valosta johtuva värjäytyminen on väistämätöntä). Tämä saattaa johtaa luonnolliseen himmenemiseen ja värimuutoksiin, jotka eivät ole tuotevirheitä.



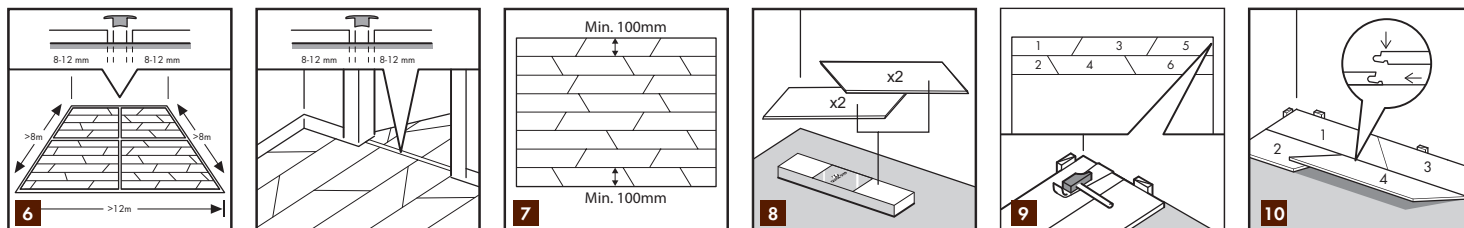
1 Quick-Step-puulattiat ovat helppoja asentaa, eikä kalliita työkaluja tarvita. Muutamien tavallisten tee-se-itse-työkalujen lisäksi (taittomitta, lyijykynä, vasara, käsisaha tai kuviosaha, suorakulma ja mahdollisesti porakone ja käsineet) tarvitset vain Quick-Step-asennussarjan, joka sisältää lyöntipalikan, vetotyökalun ja välikkeitä. Varmista ennen asennuksen aloittamista, että kaikki työkalut ovat saatavilla.

2 Kun leikkaat Quick-Step-puulankkua niin varmista, ettei leikkauksessa synny tikkuja ja tai lastuamista. Jos käytät käsisaha, pidä koriste-pinta ylöspäin. Jos käytät kuviosaha, pidä koriste-pinta alaspäin.

3 Jokainen Quick-Step-puulankku on ennen pakkaamista tarkastettu huolellisesti virheiden varalta. Pakkaukset voivat kuitenkin vaurioitua kuljetuksessa tai kun niitä avataan. Älä asenna lankkuja, joiden pinta, reunat tai pontti on vaurioitunut. Tarkasta jokainen lankku huolellisesti ennen asennusta. Quick-Step-pakkaus voi sisältää yhden lankun, joka muodostuu useammista, lyhyemmistä alku-/loppukappaleista helpottamaan asennusta. Lyhyempien alku-/loppukappaleiden määrä pakkausta kohden voi vaihdella kahdesta kolmeen. Kaikkien lyhyempien kappaleiden yhteenlaskettu pituus vastaa aina yhden vakiolankun pituutta. Huomioi, ettei puu ole tasalaatuinen materiaali. Lankkujen välillä on eroja, kuten puiden välillä on eroja. Tästä syntyy parkettilattian lämmin ja luonnollinen vaikutelma. Oksien ja halkeamien määrä riippuu myös materiaalin luokasta ja valitusta mallistosta. Tämä on luonnollista, eikä sitä pidetä tuotteen virheenä. Tästä syystä varmista aina ennen asennusta, että sinulla on oikea vaikutelma lattiasta ja kaikki tarvittavat tiedot jälleenmyyjältä. Asennettu lankku katsotaan hyväksytyksi, eikä sen perusteella voida tehdä reklamaatiota. Suosittelemme sekoittamaan levyjä ja ottamaan lankkuja vuorotellen eri pakkauksista asennuksen aikana.

4 Parkettipaneelit voidaan asentaa kelluvina tai liimattuina.

5 Jos valitset kelluvan lattia-asennuksen, on ensimmäinen alusmateriaalin osa vedettävä asennettavien lankkujen pituussuuntaan. Lisää sitten vaiheittain uutta alusmateriaalia parkettipaneelien asennuksen mukaan. Itsetasaavan alusmateriaalin käyttö on tärkeää, jotta kaikki lattia-alustan epätasaisuudet saataisiin tasoitettua. Useimmissa tapauksissa on käytettävä höyrytiivistä kalvoa suojaamaan lattiaa nousevalta kosteudelta tai kosteuden tiivistymiseltä.


6

Asennuksissa yli 12 metriä pitkiin ja yli 8 metriä leveisiin huoneisiin on käytettävä ylimääräistä liikuntasaumaa. Laajeneminen ja supistuminen tapahtuvat lineaarisesti, joten mitä suurempi pinta-ala, sitä suurempi liikuntasauva tarvitaan. Tavallisiin oviaukkoihin ja huoneen kulmiin on jätettävä liikuntasauva. Parkettilattiat eivät sovellu kosteisiin tiloihin, kuten kylpyhuoneisiin ja saunoihin.

7

Mittaa huoneen pituus ja leveys huolellisesti ennen aloittamista suunnitellaksesi tarkan asettelun, jotta syntyy tasapainoisen näköinen lattia. Se myös varmistaa, ettei viimeinen rivi jää liian kapeaksi. Jos viimeisen rivin leveys on alle 100 mm, asennuksesta tulee helpompi, jos kavennat ensimmäisen rivin lankkuja.

8

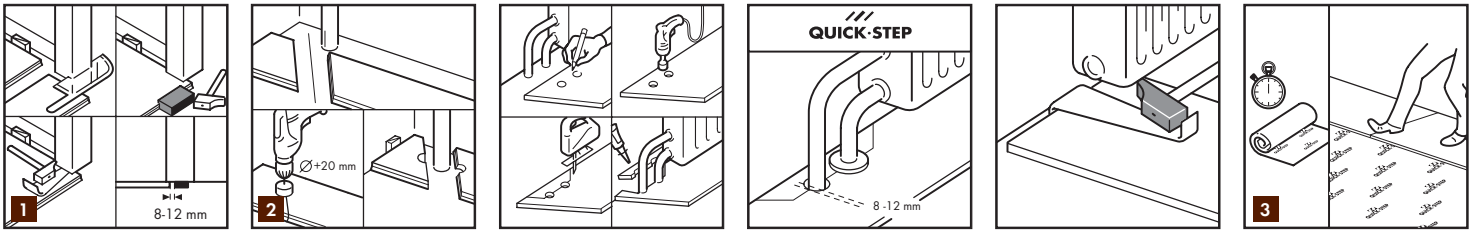
Intenso-lattiamallistossamme on vasemman ja oikean puoleisia lankkuja. Tämä tarkoittaa sitä, että yhdessä Intenso-pakkauksessa on kaksi vasenta lankkua ja kaksi oikeaa lankkua. Tarkista tämä ennen asennusta. Me Quick-Stepillä laskemme liitoksen vasemman ja oikean lankun välillä yhdeksi liitokseksi/riviksi.

9

Aloita asennus kahdella lankulla, joissa on merkinnät 1 ja 2. Seinää kohti asettuneena asenna lattiaa vasemmalta oikealle. Leikkaa molempien lankkujen päät 90° kulmaan niin, että ne seuraavat seinän muotoa. Yhdistä molemmat lankut (1 ja 2) pitkän sivun liitännästä (työnnä lankun 2 kieli pienessä kulmassa lankun 1 uraan). Katso tämän ohjeen valmisteluosaa oikean liikuntasauvan määrittämiseksi. Liikuntasauva tarvitaan, jotta lattia voi liikkua luonnollisella tavalla asennuksen jälkeen (lattian luonnollinen liike riippuu asennuspaikan suhteellisesta ilmankosteudesta). Asennuksen lopuksi liikuntasauva peitetään listojemme tai profiilimme avulla. Paina alaspäin, kunnes sauma lukittuu. Jos sauma jää hieman auki, napauta sitä kämmenelläsi tai käytä kumivasaraa ja lyöntipalikkaa.

10

Ota lankut 3 ja 4 ja napauta ne erikseen edelliseen lankkuun. Lankku 3 kiinnitetään lankkuun 1 ja lankku 4 kiinnitetään lankkuun 2. Jos sauma jää hieman auki, napauta kumivasaralla ja lyöntipalikalla. Jatka näin, kunnes koko rivi on valmis. Suosittelemme pitämään liitosta vasemman ja oikean lankun välillä asennuksen ensimmäisenä rivinä, jotta asennuksen alkuun syntyy suora linja. Kun ensimmäinen rivi on asennettu, voit jatkaa lankku kerrallaan kuten perinteisen parkettilattian asennuksessa.


1

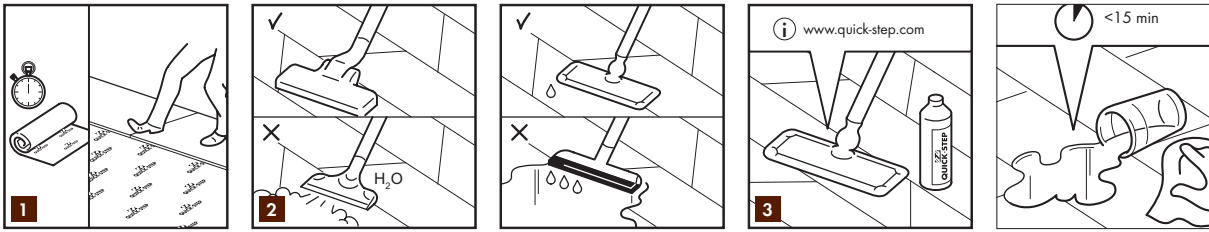
Viimeistele lattia sen tullessa kynnykselle katkaisemalla ovien listat ja karmit parketin päälle. Saat oikean muotoisen leikkauksen kääntämällä paneelin ylösalaisin ja asettamalla sen lattialle karmia vasten. Leikkaa paneeli sitten käsisahalla karmin/mallin läpi, kuten kuvassa. Poista leikattu osa, ja imuroidu pöly. Voit sitten liu'uttaa lattian karmin/listan alle, jolloin lattian viimeistely on täydellinen.

2

Asenna Quick-Step-puulattia putkien ympärille mittaamalla ja merkitsemällä lankkuihin huolellisesti kunkin putken tarkka keskipiste. Poraaja jokaiseen merkittyyn kohtaan reikä, joka vastaa putken läpimittaa + 16 mm kuivassa ilmastossa ja 24 mm kosteassa ilmastossa. Jos putken paikka on paneelin pitkällä sivulla, tee 45 asteen leikkaus jokaisesta reiästä laudan reunaan, ja leikkaa sitten reikien välistä, kuten kuvassa. Jos putken paikka on lankun päässä, tee lankkuun kohtisuora leikkaus. Asenna lankku. Levitä sitten tavallista puuliimaa pois leikattujen palojen reunoihin, ja liimaa ne paikoilleen. Varmista, ettei liimaa pääse leikkausreunan ja alusmateriaalin väliin. Käytä välikkeitä varmistaaksesi tiukka liimasauma ja poista heti kaikki liima lattiapinnalta kostealla liinalla. Putkien väliin jättämäsi kolot varmistavat, että lattia voi liikkua odotetulla tavalla eri vuodenaikoina. Näitä ei saa täyttää tiivistysaineella, silikonilla tai muulla liima-aineella. Käytä Quick-Step-radiaattoritulppia peittämään aukot radiaattorien putkien ympäriltä.

3

Tarkista asennettujen lattian lopullinen pinta, poista kaikki välikkeet ja asenna puiset Quick-Step-seinälistat listojen mukana toimitettujen ohjeiden mukaisesti.


1

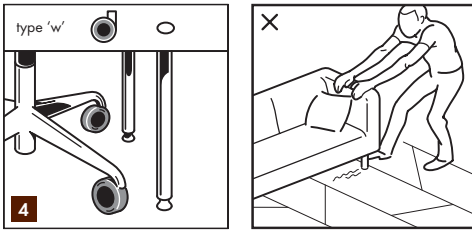
Kelluvaa lattiaa asennettaessa voit kävellä lattialla asennuksen aikana ja heti sen jälkeen. Asennuksen jälkeen suositellaan olosuhteita lämpötila 15–22 °C ja suhteellinen kosteus 35–65 %. Talvella huoneilma on usein erittäin kuivaa, mistä syystä suosittelemme ilmankostuttajien käyttöä tasaisen kosteuden ylläpitämiseksi. Kesällä ja syksyllä, kun suhteellinen kosteus on suuri, huone on tuuletettava hyvin.

2

Poista lika ja pöly lattialta käyttämällä kuivaa moppia, harjaa tai pölynimuria. Lattian naarmuttamisen välttämiseksi varmista, että imurissa on pehmeät pyörät ja erityisesti parketille tarkoitettu harjasuulake. Älä koskaan käytä höyrypesuria puulattiasi puhdistamiseen. Ensimmäisen kerran lattiaa puhdistettaessa varmista ensin, että poistat KAIKEN pölyn ja lian ennen kuin käytät liinaa. Puulattian märkäpuhdistus on ehdottomasti kielletty.

3

Käytä lattian hoitoon vain suositeltuja puhdistusaineita. Muista, että muiden puhdistustuotteiden käyttö voi vahingoittaa lattiaasi. Pyyhi lattia aina välittömästi kuivaksi niin, että kosteutta tai nestettä ei enää näy. Viistoreunaista parkettia saa puhdistaa vain kuivalla liinalla.


4

Tuoleissa, joissa on pyörät, on pyörien oltava ns. "pehmeitä pyöriä", ja muovinen suojamatto on sijoitettava paikkaan, jossa tuolia käytetään. Huonekalujen jalat on suojattava huopatyynyillä, jotta vältetään lakatun/öljytyn pinnan naarmuuntuminen. Vältä huonekalujen liu'uttamista/vetämistä puupinnalla naarmuuntumisen estämiseksi. Huonekalujen nostamista suositellaan. Aseta aina hyvälaatuinen ovimatto kaikille oville, jotta vältetään mahdollisesti naarmuja aiheuttavan hiekan, lian ja veden pääsy lattialle.

5

Erityisiä puhdistusohjeita on saatavana Quick-Step-jälleenmyyjältäsi ja tuotteiden verkkosivulta. Lue ne huolellisesti ennen lakatun/öljytyn lattiasi hoitoa.

6

Valmistaja ei ole vastuussa ongelmista tai vahingoista, jotka aiheutuvat aluslattian asiantuntemattomasta valmistelusta, itse lattian asennuksesta tai sen altistamisesta sopimattomille ilmasto-olosuhteille/virheelliselle hoidolle. Oikeus korvaukseen vaurioituneesta tai värvirheellisistä paneeleista ei koske parketteja, jotka on jo asennettu. Epätavallisissa tapauksissa suosittelemme ottamaan riittävästi selvää oman rakennusprojektisi erityisvaatimuksista. Jos sinulla on lisäkysymyksiä, ota yhteyttä jälleenmyyjääsi.