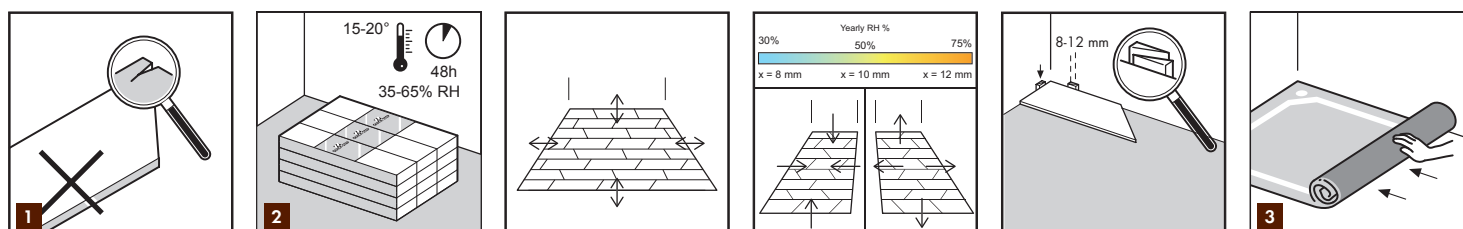


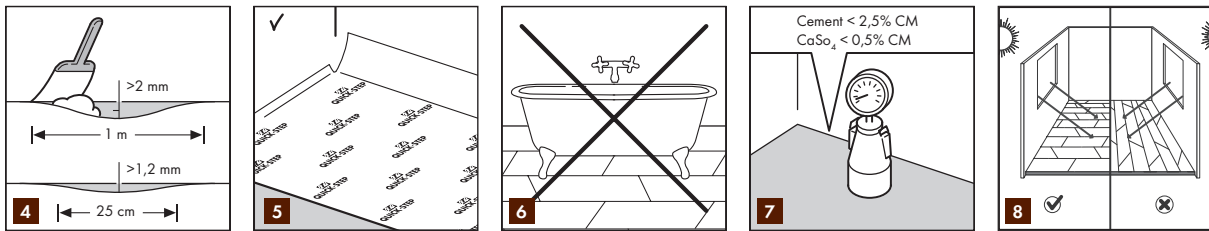
Os materiais dos pavimentos de madeira Quick-Step são fornecidos com instruções na forma de ilustrações. O texto abaixo fornece uma explicação sobre estas ilustrações e está dividido em 4 áreas: Preparação, Instalação, Acabamento e Limpeza. Recomendamos a leitura atenta desta informação ao mesmo tempo que analisa cada uma das ilustrações. Em caso de dúvidas ou se pretender obter qualquer esclarecimento, contacte o distribuidor/serviço de assistência técnica Quick-Step. É altamente recomendável a utilização de acessórios Quick-Step originais para poder beneficiar da garantia completa do produto.


1

Os pavimentos Quick-Step podem ser adquiridos em vários formatos, decorações e qualidades. Antes de iniciar a instalação, certifique-se de que recebeu o pavimento que encomendou. É sempre aconselhável guardar uma etiqueta definitiva juntamente com o recibo. Não instale réguas de madeira com superfícies, extremidades ou juntas de bloqueio danificadas. Antes e durante a instalação, verifique cuidadosamente todos os painéis, de preferência, à luz do dia. Não se esqueça de que a madeira não é um material homogêneo. Podem existir diferenças de régua para régua, assim como existem diferenças de árvore para árvore. A ocorrência de alburno, nós e rachas depende da classificação selecionada e da gama escolhida. Estas são características naturais da madeira, não podendo ser consideradas defeitos do produto. Por conseguinte, deve sempre verificar se tem a impressão certa do pavimento antes da instalação e certificar-se de que possui toda a informação. Se um painel de parquet for instalado, é considerado como tendo sido aceite e nenhum defeito ou variação de cores que afete esse painel pode servir de fundamento para uma reclamação. Durante a instalação, é recomendável misturar painéis de diversas embalagens.

2

Após ter recebido as embalagens com o pavimento, estas devem ser aclimatizadas. Isto deve ser efetuado antes da instalação com as embalagens por abrir e armazenadas na posição horizontal, afastadas da parede e do chão. É aconselhável armazená-las a uma temperatura ambiente normal (15-20°C) e com um nível de humidade relativa entre 35-65% durante um mínimo de 48 horas antes da instalação. Um pavimento Quick-Step é composto por madeira natural, pelo que irá dilatar e contrair naturalmente conforme as mudanças da humidade relativa. A variação dimensional de um pavimento instalado será ligeiramente mais elevada na largura do que no comprimento. Por exemplo: a 20°C e com uma HR entre 40-60%, o movimento é limitado. Os pavimentos de madeira Quick-Step são produzidos e fornecidos com um teor de humidade que permita suportar uma HR entre 35-65%. Num clima seco, por exemplo, nos países nórdicos, durante o inverno, a HR pode diminuir abaixo dos 25% e, no verão, subir acima dos 70%. Estas condições criam um movimento na superfície do seu pavimento. Para garantir folga suficiente que permita este movimento natural e evite juntas abertas, rangidos, etc., mantenha sempre uma junta de dilatação média de 10 mm em relação à parede, soleiras, escadas, canalizações, etc., durante a instalação numa divisão residencial de tamanho normal. Utilize os espaçadores do kit de instalação para obter a folga correta. Se a instalação for efetuada no inverno com uma HR muito baixa, a folga deve ser reduzida para 8 mm (HR baixa = encolhimento do pavimento). Se a instalação for efetuada no verão com um nível de HR elevado, a folga deve ser aumentada para 12 mm (HR elevada = dilatação do pavimento). A folga deve ser mantida aberta e não deve ser preenchida com qualquer selante, silicone ou outro adesivo. Uma instalação flutuante é uma instalação flutuante, portanto, não fixe nunca o pavimento com pregos, cola, parafusos ou com qualquer outro método.


3

Os pavimentos de madeira Quick-Step devem ser instalados numa base ou pavimento de madeira sólidos e autoportantes ou num vinil perfeito e não danificado. Em caso de outros tipos de coberturas do pavimento, estas devem ser retiradas. Não devem existir quaisquer sinais de bolor e/ou de infestação de insetos. Certifique-se de que a base está nivelada e que todas as partes soltas estão pregadas. Quando assentar um pavimento flutuante, em caso de coberturas do pavimento com material têxtil ou outras permeáveis ao vapor, é necessário retirar a cobertura do pavimento e a respetiva base. Os pavimentos pré-existentes fabricados com uma cobertura resistente ao vapor não necessitam de ser retirados se cumprirem todos os requisitos (PVC, linóleo, etc.). Numa instalação flutuante, é sempre necessário utilizar um subpavimento. Instale o novo pavimento a noventa graus do base existente. A caixa de ar por baixo da base de madeira deve ser ventilada. Remova todos os obstáculos e certifique-se de que existe ventilação suficiente (abertura para ventilação com um mín. de 4 cm² por m² de pavimento). O teor de humidade da madeira não deve exceder os 10%.

4

Toda a base deve ser verificada com cuidado para deteção de qualquer tipo de irregularidade. Utilize uma extremidade reta de cerca de 1 m, certifique-se de que não existem irregularidades com mais de 2 mm. São também proibidos picos superiores a 1,2 mm num raio de 250 mm. Se necessário, utilize composto de nivelamento para obter a planidade correta do pavimento de base.

5

Para obter uma redução ótima do ruído e maior conforto ao andar, evitar rangidos e nivelar pequenas irregularidades, é altamente recomendável utilizar um subpavimento Quick-Step. Se o subpavimento Quick-Step escolhido não tiver uma barreira de vapor, tem de ser utilizada uma película de PE de 0,2 mm PE como proteção mínima contra a humidade. Certifique-se de que a película de PE se sobrepõe em 200 mm, no mínimo. Em caso de instalação flutuante com outro tipo de subpavimento diferente do subpavimento Quick-Step, devem ser observadas as mesmas especificações técnicas. Em caso de problemas e se o subpavimento for a causa, a garantia deixa de ser válida.

6

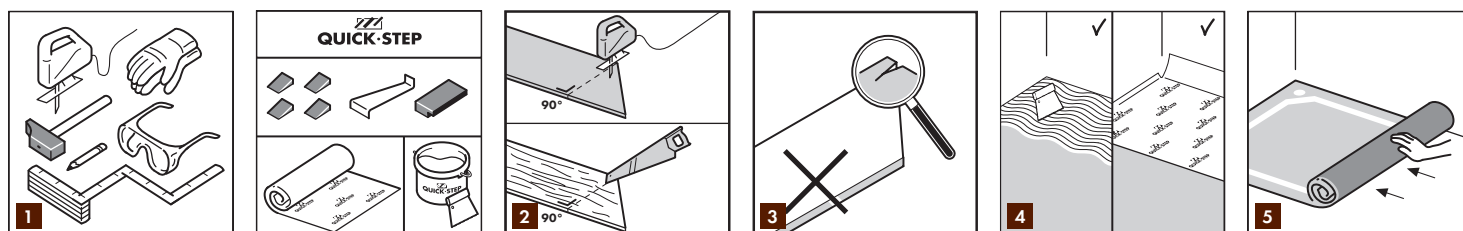
Os pavimentos de madeira Quick-Step não devem ser instalados numa divisão húmida nem em divisões com um ralo no chão. Está também proibida a instalação diretamente em vigas de piso.

7

As bases minerais, como o betão, devem estar suficientemente secas para concretizar a instalação (< 2,5% CM / 75% Tramex). Se o teor de humidade for superior ou for passível de aumentar, devem ser utilizados outros tipos de sistemas de proteção contra a humidade.

8

Programe cuidadosamente a direção de instalação das réguas antes de iniciar. Normalmente, recomendamos uma instalação paralela à entrada da luz. Se a divisão for comprida e estreita, como num corredor, a instalação deve ser efetuada paralela ao comprimento das paredes. Tenha em atenção o facto da cor natural ser afetada pela luz solar (a descoloração causada pela luz ultravioleta é inevitável). Isto pode conduzir a uma descoloração natural e a alterações na cor que não são consideradas defeito do produto.


1

Os pavimentos de madeira Quick-Step são fáceis de instalar, não sendo necessárias ferramentas dispendiosas. Para além de algumas ferramentas normais de bricolagem (metro dobrável, lápis, martelo, serrote ou serra pendular, esquadro de carpinteiro e possível berbequim e luvas), só necessita do kit de instalação Quick-Step contendo um bloco de impacto, barra de tração e espaçadores. Antes de iniciar a instalação, certifique-se de que tem todas as ferramentas disponíveis.

2

Quando cortar a régua de madeira Quick-Step, certifique-se de que não cria farpas ou lascas durante o corte. Se utilizar um serrote, mantenha a parte com a decoração voltada para cima. Se utilizar uma serra pendular, mantenha a parte com a decoração voltada para baixo.

3

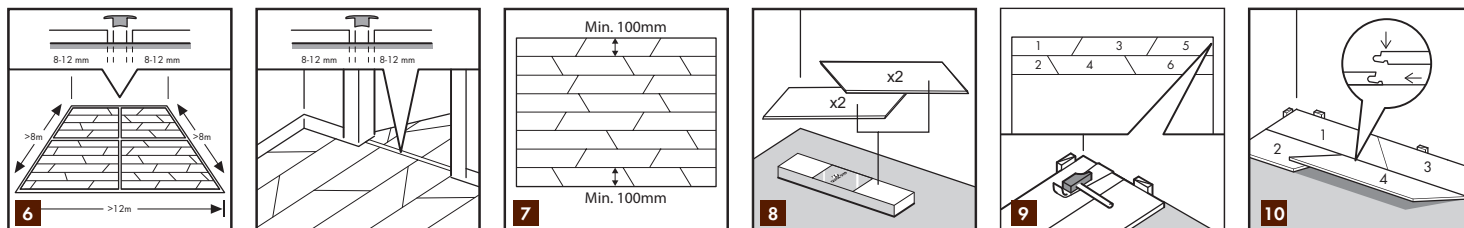
Todas as réguas de madeira Quick-Step são metodicamente verificadas antes de serem embaladas para deteção de possíveis imperfeições. Mesmo assim, as embalagens podem danificar-se durante o transporte ou quando forem abertas. Não instale uma régua com a superfície, a extremidade ou a junta de encaixe danificadas. Inspeccione cuidadosamente a régua antes da instalação. Na Quick-Step, uma caixa pode conter uma régua composta por várias peças iniciais/terminais mais curtas para facilitar a instalação. A quantidade de peças iniciais/terminais mais curtas por caixa pode variar entre duas e três. O comprimento cumulativo de todas as peças mais curtas será sempre igual ao comprimento de uma régua normal. Tenha em atenção o facto de a madeira não ser um material homogéneo. Existirão diferenças de régua para régua, assim como existem de árvore para árvore. Estes aspetos proporcionam-lhe a sensação acolhedora e natural que um pavimento de parquet tem para oferecer. Também aparecerão nós e rachas consoante a classificação e a gama escolhida. Isto é natural e não serão considerados defeitos do produto. Por conseguinte, certifique-se sempre de que tem a impressão certa do pavimento e de possui a informação do distribuidor antes da instalação. Uma régua instalada é considerada como tendo sido aceite e não pode ser objeto de qualquer reclamação. É recomendável misturar as tábuas, retirando réguas de várias caixas ao mesmo tempo durante a instalação.

4

Os painéis de parquet podem instalados flutuantes ou colados.

5

Se optar por instalar um pavimento flutuante, deve assentar a primeira secção do subpavimento paralela ao comprimento das réguas a instalar. Adicione gradualmente as próximas secções de subpavimento à medida que assenta os painéis de parquet. É essencial utilizar um subpavimento de nivelamento para suavizar qualquer irregularidade que possa existir na base do pavimento. Na maioria dos casos, deve ser utilizado um alumínio resistente ao vapor para proteger o pavimento contra a humidade ascendente ou a condensação.


6

Com comprimentos de divisões superiores a 12 m e largas superiores a 8 m, deve ser encaixada uma junta de expansão intermédia. A dilatação e contração são lineares, por isso, quanto maior for a superfície maior precisa de ser a junta de expansão. Deve ser colocada uma junta de expansão nas ombreiras das portas e nos cantos da divisão. Os pavimentos de parquet não são adequados para utilização em zonas húmidas, como casas de banho e saunas.

7

Antes de iniciar, meça cuidadosamente o comprimento e a largura da divisão para obter uma panorâmica da disposição a fim de conseguir um aspeto equilibrado do pavimento. Isto permite-lhe garantir que não terminará com uma última fila demasiado estreita. Se a última fila for inferior a 100 mm, a instalação será mais fácil se cortar as régua da primeira fila no comprimento certo.

8

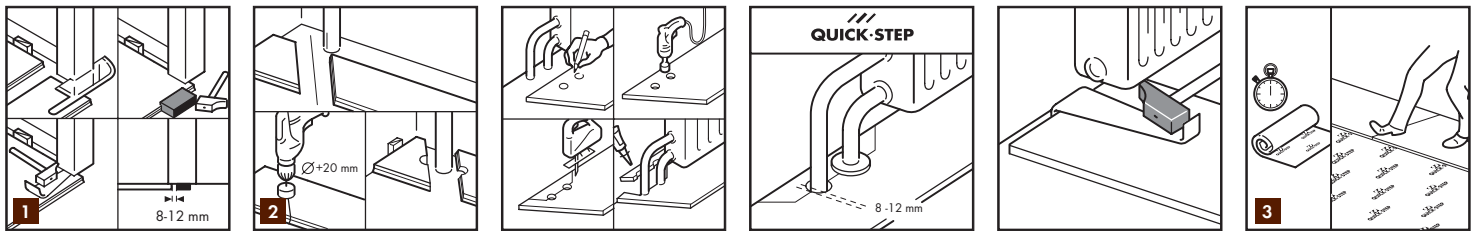
A nossa gama de pavimentos Intenso é composta por régua com orientação para a esquerda e com orientação para a direita. Isto significa que, em 1 embalagem de pavimento Intenso, deve ter 2 régua orientadas para a esquerda e 2 régua orientadas para a direita. Verifique antes da instalação. Na Quick-Step, consideramos a ligação entre uma régua esquerda e uma direita como uma ligação/fila.

9

Inicie a instalação com 2 régua identificadas como 1 e 2. Com a parede à sua frente, assente o pavimento da esquerda para a direita. Corte a extremidade de ambas as régua, criando um ângulo de 90°, para serem alinhadas contra a parede. Ligue ambas as régua (1 e 2) na ligação do lado comprido (numa ligeira inclinação, introduza a lingueta régua 2 na ranhura da régua 1). Para determinar a junta de dilatação correta, gostaria de o remeter para a secção de preparação destas instruções. É necessária uma junta de dilatação para que o pavimento se mova naturalmente após a instalação (o movimento natural do pavimento depende do nível de HR do local de instalação). No fim da instalação, esta junta de dilatação fica escondida pelos nossos rodapés ou molduras. Pressione para baixo até que as juntas encaixem. Se a junta ficar ligeiramente aberta, bata com a palma da mão ou utilize um martelo de borracha e um bloco de impacto.

10

Pegue as régua 3 e 4 e encaixe-as separadamente na régua anterior. Para a régua 3, será a régua 1, e para a régua 4, será a régua 2. Se a junta ficar ligeiramente aberta, bata com um martelo de borracha e um bloco de impacto. Proceda desta forma até concluir a fila. É aconselhável considerar uma ligação entre a régua esquerda e a direita como 1 fila. Isto para manter uma linha reta no início da instalação. Depois de instalada a primeira fila, pode continuar régua a régua como faria com um pavimento de parquet tradicional.


1

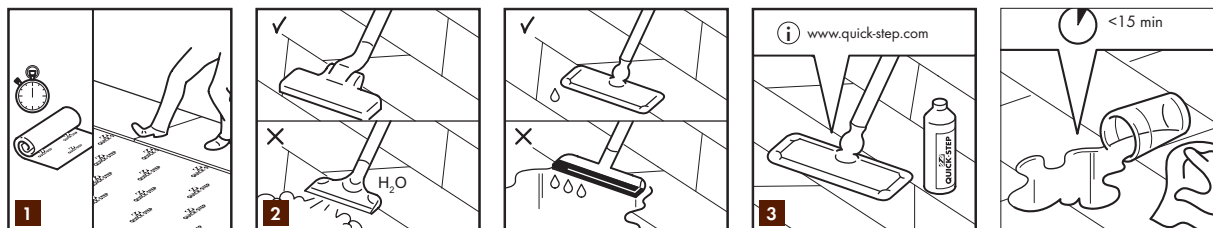
Para um bom acabamento onde o pavimento seguinte se encontra com uma soleira, recomendamos que recorte as molduras da porta. Para garantir um corte correto, volte a régua ao contrário e coloque-a no chão até à ombreira da porta. De seguida, coloque um serrote contra a régua e corte a ombreira/moldura conforme ilustrado. Remova a parte cortada e aspire o pó. De seguida, pode fazer deslizar o pavimento por baixo da obreira/moldura e obter um acabamento perfeito.

2

Para instalar o pavimentos de madeira Quick-Step em torno das canalizações, meça com cuidado e marque as régua com o ponto central exato de cada tubo. Faça um furo em cada um dos pontos marcados, equivalente ao diâmetro do tubo + 16 mm em clima seco e 24 mm em clima húmido. Se se localizar no lado longitudinal da régua, faça um corte de 45 graus a partir de cada furo até à margem da régua e depois corte entre os furos conforme ilustrado. Se se localizar na extremidade de uma régua, efetue um corte direito ao longo da régua. Instale a régua. De seguida, utilize cola de madeira normal ao longo das extremidades cortadas da peça que cortou e cole a peça na respetiva posição. Certifique-se de que não fica cola entre a peça cortada e a base. Utilize espaçadores para garantir um ponto de colagem fixo e remova a cola que possa ter ficado na superfície do pavimento diretamente com um pano húmido. A folga criada entre os tubos permite garantir que o pavimento se mova conforme esperado de estação para estação. Estas não podem ser preenchidas com qualquer selante, silicone ou outro adesivo. Utilize as tampas de radiadores Quick-Step para tapar as folgas em torno dos tubos dos radiadores.

3

Inspeccione a superfície final do pavimento instalado, retire todos os espaçadores e instale os rodapés de madeira Quick-Step de acordo com as respetivas instruções.


1

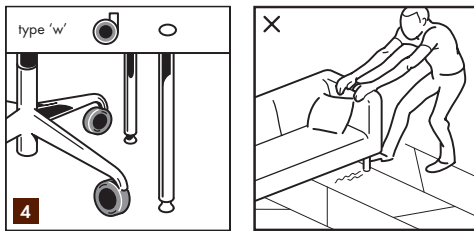
Quando assentar um pavimento flutuante, pode andar sobre ele durante e imediatamente após a instalação. Após a instalação, é recomendável ter condições de 15 - 22°C e um nível de HR entre 35-65%. Durante o inverno, o ar das divisões é normalmente muito seco, motivo pelo qual é altamente recomendada a utilização de humidificadores para obter um nível de humidade constante. No verão e no outono, quando a humidade relativa é elevada, a divisão deve ser bem arejada.

2

Para remover a sujidade e o pó do pavimento, utilize uma esfregona seca, uma escova ou um aspirador. Certifique-se de que o aspirador está equipado com rodas macias e uma escova especial para parquet para evitar riscar o pavimento. Nunca utilize um aspirador a vapor para limpar um pavimento de madeira. Para a primeira limpeza do pavimento, certifique-se de que primeiro remove TODO o pó e a sujidade antes de utilizar um pano. A manutenção com panos húmidos de um pavimento de madeira é absolutamente proibida.

3

Utilize apenas os produtos de limpeza recomendados para a manutenção do pavimento. Lembre-se de que se utilizar outros produtos de limpeza pode danificar o pavimento. Seque sempre o pavimento de imediato para eliminar todos os vestígios de humidade ou de líquidos. Os parquets biselados só devem ser limpos com um pano seco.


4

As cadeiras com rodízios devem ter rodízios de tipo “rodas macias” e deve ser colocado um tapete protetor de plástico na zona onde é posicionada/utilizada a cadeira. Todos os pés dos móveis devem ser protegidos com protetores de feltro para evitar riscar a superfície envernizada/oleada. Evite deslizar/arrastar móveis pela superfície de madeira para evitar possíveis riscos. É recomendável levantar os móveis. Coloque sempre um tapete de qualidade nas portas de entrada para evitar a introdução de areia, sujidade ou água passível de riscar o pavimento.

5

Pode obter instruções de limpeza especiais junto do seu distribuidor Quick-Step ou no sítio da Web desses produtos. Leia-as com atenção antes de efetuar a manutenção da superfície envernizada/oleada.

6

O fabricante não se responsabiliza por problemas ou danos derivantes de uma preparação incorreta da base, da instalação do pavimento ou da exposição do pavimento a condições climáticas/manutenção inadequadas. O direito a uma indemnização por painéis danificados ou com cor diferente não abrange os parquets já instalados. Em casos fora da norma, é recomendável informar-se bem sobre os requisitos específicos do seu projeto de construção. Para mais esclarecimentos, contacte o seu revendedor.