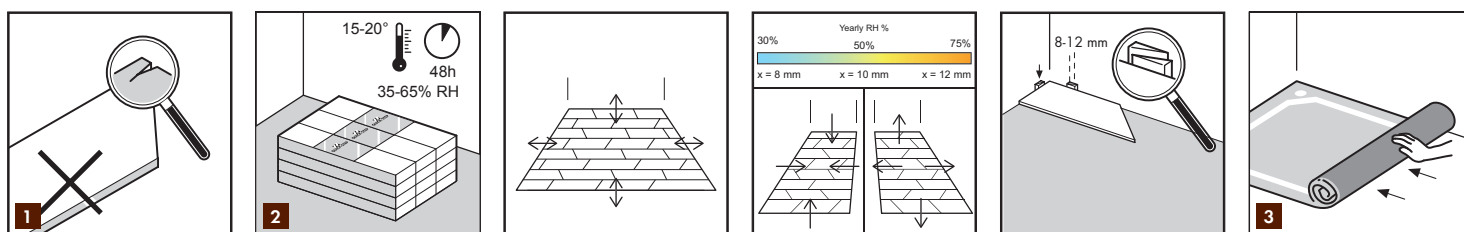


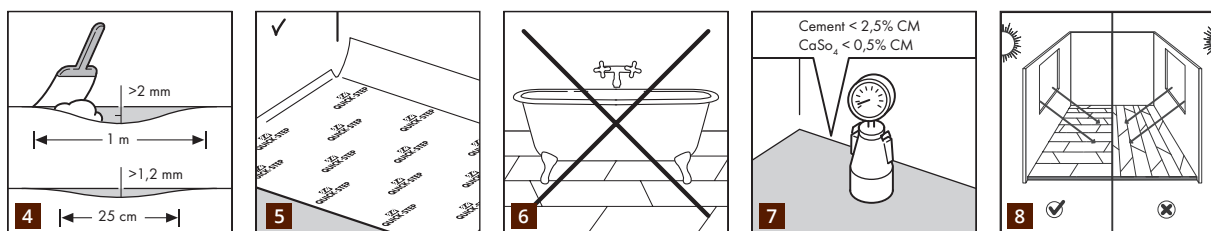
Do drewnianych podłóg Quick-Step dołączone są instrukcje w formie ilustracji. Tekst pod ilustracjami objaśnia je. Został podzielony na cztery obszary: Przygotowanie, Montaż, Wykończenie i Czyszczenie. Zaleca się dokładne zapoznanie z tymi informacjami podczas analizy każdej ilustracji. W przypadku pytań lub wątpliwości należy kontaktować się ze sprzedawcą lub działem technicznym podłóg Quick-Step. Zdecydowanie zaleca się korzystanie z oryginalnych akcesoriów Quick-Step w celu zachowania pełnej gwarancji.


1

Podłogi Quick-Step są dostępne w różnych formatach, wersjach dekoracyjnych i jakościowych. Przed przystąpieniem do montażu należy upewnić się, że została dostarczona odpowiednia podłoga. Dobrze jest zawsze zachować jedną etykietę razem z rachunkiem. Nie należy montować paneli drewnianych z uszkodzoną powierzchnią, krawędziami lub elementami łączącymi. Każdy panel należy dokładnie sprawdzić przed i podczas montażu, najlepiej w świetle dziennym. Należy pamiętać, że drewno jest materiałem niejednorodnym. Poszczególne panele mogą różnić się między sobą, tak jak różne są drzewa. Występowanie drewna bielastego, sęków i pęknięć zależy od wybranej klasy i serii. Są to naturalnie występujące cechy drewna i nie uznaje się ich za wady. Należy zawsze upewnić się, że podłoga sprawia odpowiednie wrażenie przed jej zamontowaniem i że osoba montująca dysponuje wszystkimi informacjami. Jeśli panel parkietowy został zamontowany, uznaje się, że został zaakceptowany i żadne wady ani różnice kolorystyczne danego panelu nie mogą stanowić podstawy do reklamacji. Zaleca się wymieszanie paneli z różnych paczek podczas montażu.

2

Po dostawie paczek z panelami należy przeprowadzić ich aklimatyzację. Wykonuje się ją przed montażem, w zamkniętych opakowaniach w położeniu poziomym z zachowaniem odległości od ściany i podłogi. Przed montażem zaleca się przechowywanie paczek w temperaturze pokojowej (15–20°C) przy wilgotności względnej na poziomie 35–65% przez okres przynajmniej 48 godzin. Podłoga Quick-Step jest wykonana z naturalnego drewna, co wiąże się z jej rozszerzaniem i kurczeniem przy zmianie wilgotności względnej. Zmiana szerokości zamontowanej podłogi będzie nieco większa niż zmiana jej długości. Przykładowo: przy temperaturze 20°C i wilgotności względnej w zakresie 40–60% ruch jest ograniczony. Drewniane podłogi Quick-Step są wykonywane i dostarczane z wilgotnością taką, by dobrze funkcjonować w zakresie wilgotności względnej 35–65%. W suchym klimacie, takim jak skandynawska zima, wilgotność względna może spaść poniżej 25%, a latem wzrosnąć ponad 70%. Takie zmiany spowodują pływanie podłogi. Aby zapewnić odpowiednią przestrzeń dla tego naturalnego ruchu, a jednocześnie uniknąć widocznych szczelin, skrzypienia itp., należy zawsze zachować szczelinę dylatacyjną o średniej szerokości 10 mm od ścian, progów, schodów, rur itp. podczas montażu w normalnym pomieszczeniu mieszkalnym. Odpowiednią odległość można utrzymać przy wykorzystaniu klocków dystansowych z zestawu montażowego. W przypadku montażu zimą przy bardzo niskiej wartości wilgotności względnej, odległość należy zmniejszyć do 8 mm (podłoga kurczy się przy niskiej wilgotności względnej). Podczas montażu latem przy wysokiej wilgotności względnej, odległość należy zwiększyć do 12 mm (podłoga rozszerza się przy wysokiej wilgotności względnej). Szczelina musi pozostać wolna. Nie należy wypełniać jej żadnym uszczelniaczem, silikonem ani klejem. Podłoga pływająca musi mieć swobodę, nie należy mocować jej gwoździami, klejem, wkrętami, ani w żaden inny sposób.


3

Podłogę drewnianą Quick-Step należy układać na wytrzymałym, nośnym podłożu, podłodze drewnianej lub ciągłej, nieuszkodzonej warstwie winylu. Inne rodzaje podłóg należy usunąć przed montażem. Na drewnie nie mogą występować jakiegokolwiek oznaki obecności szkodników ani pleśni. Należy zapewnić wypoziomowanie podłoża oraz zabezpieczyć gwoździami wszystkie luźne fragmenty. Podczas układania pływającej podłogi w miejsce nawierzchni z tkaniny lub innego materiału paroprzepuszczalnego należy usunąć zarówno warstwę wierzchnią, jak i podłoże. Nie ma potrzeby usuwania istniejących podłóg wykonanych z nieprzepuszczalnych materiałów (PCW, linoleum itp.), które spełniają wszystkie pozostałe wymagania. Podłogi pływające należy zawsze montować na podkładzie. Panele podłogowe powinny zostać zainstalowane prostopadle względem istniejącego podłoża. Przestrzeń znajdująca się pod podłożem drewnianym musi być wentylowana. Należy usunąć wszystkie przeszkody oraz zapewnić właściwą wentylację (minimum 4 cm² powierzchni otworów wentylacyjnych na 1 m² podłogi). Zawartość wilgoci w drewnie nie może przekraczać 10%.

4

Całe podłoże należy dokładnie skontrolować pod kątem jakichkolwiek nierówności. Za pomocą prostej krawędzi o długości ok. 1 m sprawdzić, czy nie występują nierówności większe niż 2 mm. Niedopuszczalna jest również obecność różnic powyżej 1,2 mm w promieniu 250 mm. W razie potrzeby zastosować masę poziomującą w celu uzyskania płaskiego podłoża.

5

W celu uzyskania najlepszego wygłuszenia, komfortu poruszania się, uniknięcia skrzypienia oraz zniwelowania drobnych nierówności, zdecydowanie zaleca się stosowanie podkładu Quick-Step. Jeśli dobrany podkład Quick-Step nie stanowi bariery dla pary wodnej, należy zastosować przynajmniej membranę przeciwwilgociową z folii PE o grubości 0,2 mm. Pasy folii PE muszą zachodzić na siebie przynajmniej 200 mm. Przy montażu pływającej podłogi z podkładem innym niż podkład Quick-Step należy spełnić takie same wymagania techniczne. W przypadku problemów powstałych w związku z podkładem gwarancja nie obowiązuje.

6

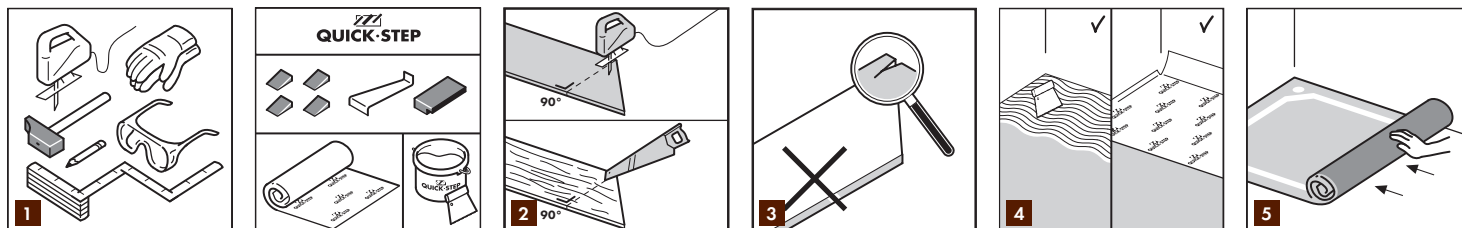
Nie należy montować drewnianych podłóg Quick-Step w pomieszczeniach mokrych lub z wpustami podłogowymi. Zabrania się montażu bezpośrednio na belkach stropowych.

7

Podłoża mineralne, np. betonowe, muszą być wystarczająco suche przed montażem (< 2,5% CM / 75% Tramex). Jeśli wilgotność jest wyższa lub może ulec podwyższeniu, należy zastosować inne zabezpieczenia przed wilgocią.

8

Przed rozpoczęciem pracy należy ostrożnie zaplanować kierunek układania paneli. Zazwyczaj zaleca się montaż równoległy do wpadających promieni światła. W przypadku długich i wąskich pomieszczeń takich jak korytarz zaleca się montaż równoległy do dłuższych ścian. Należy pamiętać, że na naturalny kolor ma wpływ światło słoneczne (odbarwienia wywołane przez promieniowanie UV są nieuniknione). Może to prowadzić do naturalnego blaknięcia i zmian kolorystycznych, które nie stanowią wady produktu.



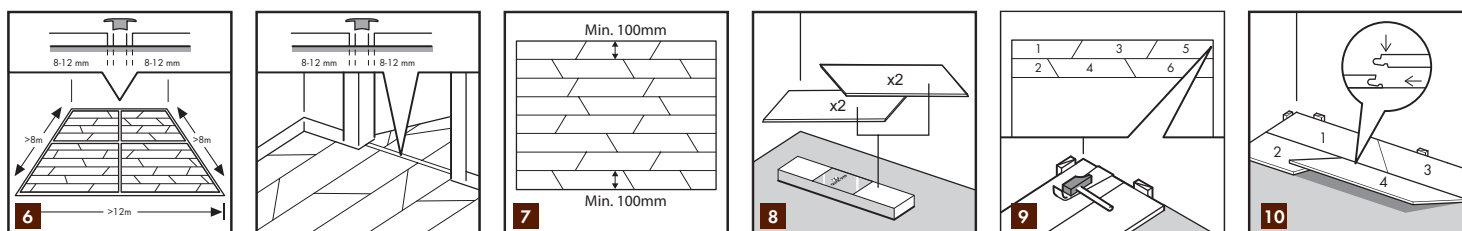
1 Drewniane podłogi Quick-Step są łatwe w montażu i nie wymagają drogich narzędzi. Poza kilkoma powszechnie używanymi narzędziami do majsterkowania (miara składana, ołówek, młotek, piła ręczna lub wyrzynarka, kątownik stolarski, ew. wiertarka i rękawice) potrzeby jest tylko zestaw montażowy Quick-Step zawierający dobijak, dociągacz i klocki dystansowe. Przed rozpoczęciem montażu należy przygotować wszystkie narzędzia.

2 Podczas cięcia paneli drewnianych Quick-Step nie należy obszarpywać krawędzi. W przypadku cięcia piłą ręczną strona wierzchnia powinna być skierowana w górę. W przypadku cięcia wyrzynarką strona wierzchnia powinna być skierowana w dół.

3 Przed spakowaniem każdy drewniany panel Quick-Step jest metodycznie sprawdzany pod kątem niedoskonałości. Jednak może dojść do uszkodzenia paczek podczas transportu lub rozpakowywania. Nie należy montować paneli z uszkodzoną powierzchnią, krawędziami lub połączeniami. Przed montażem dokładnie obejrzeć każdy panel. W przypadku serii Quick-Step opakowanie może zawierać jeden panel składający się z kilku krótszych elementów końcowych w celu ułatwienia montażu. Liczba krótszych końcowych elementów w opakowaniu waha się pomiędzy dwoma i trzema. Łączna długość wszystkich krótszych elementów jest zawsze równa długości jednego standardowego panelu. Należy mieć świadomość, że drewno jest materiałem niejednorodnym. Poszczególne panele różnią się między sobą, tak jak różnią się drzewa. Dzięki temu podłoga parkietowa zapewnia ciepłe i naturalne odczucia. Ponadto mogą wystąpić sęki i pęknięcia zależnie od wybranej klasy i serii. Jest to zjawisko naturalne i nie uznaje się go za wadę produktu. Dlatego należy zawsze upewnić się, że podłoga sprawia odpowiednie wrażenie i że użytkownik dysponuje informacjami od sprzedawcy przed jej zamontowaniem. Zamontowany panel parkietowy uznaje się za zaakceptowany i nie podlega on reklamacji. Zaleca się wymieszanie paneli z różnych paczek podczas montażu.

4 Panele parkietowe mogą zostać zamontowane jako pływająca lub przyklejona podłoga.

5 Jeśli podłoga ma być pływająca, należy najpierw rozłożyć pierwszy odcinek podkładu równoległe do montowanych paneli. W miarę układania dalszych pasów paneli parkietowych należy rozkładać nowe odcinki podkładu. W celu wyeliminowania nierówności podłoża zastosować podkład poziomujący. W większości przypadków należy zastosować folię nieprzepuszczalną dla pary wodnej, aby chronić podłogę przed wzbierającą wilgocią lub kondensacją.


6

W pomieszczeniach o długości ponad 12 i szerokości ponad 8 m należy pozostawić pośrednie szczeliny dylatacyjne. Rozszerzanie i kurczenie przebiegają liniowo, więc im większa powierzchnia, tym większe szczeliny dylatacyjne należy pozostawić. Szczeliny dylatacyjne należy stosować w typowych drzwiach i kątach pomieszczeń. Podłogi parkietowe nie są przeznaczone do stosowania w wilgotnych miejscach, takich jak baseny i sauny.

7

Przed rozpoczęciem montażu należy dokładnie wymierzyć długość oraz szerokość pomieszczenia w celu rozplanowania dokładnego układu podłogi, pozwalającego na uzyskanie odpowiedniego wyglądu. Pozwoli to także na zagwarantowanie, że ostatni rząd nie będzie zbyt wąski. Jeśli ostatni rząd będzie węższy niż 100 mm, montaż będzie prostszy, jeśli skrócone zostaną deski pierwszego rzędu.

8

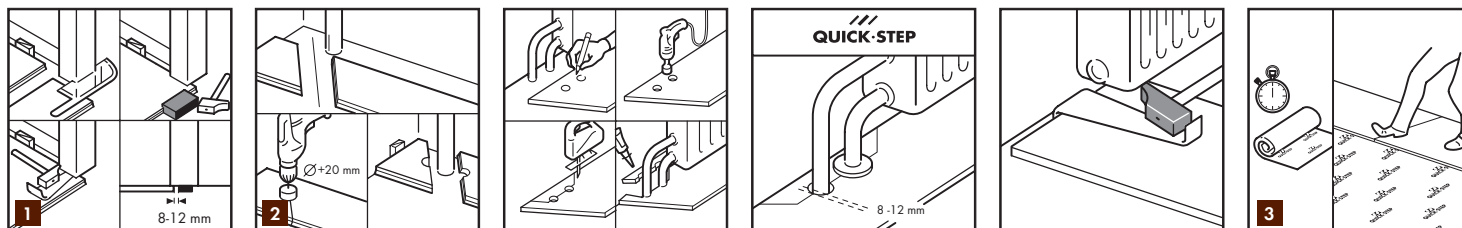
Seria podłóg Intenso zawiera lewe i prawe panele. Oznacza to, że w jednej paczce podłogi Intenso powinny znajdować się dwa lewe panele i dwa prawe panele. Należy to sprawdzić przed montażem. W przypadku Quick-Step połączenie pomiędzy lewym i prawym panelem uznaje się za jedno połączenie/rząd.

9

Montaż rozpocząć od dwóch paneli oznaczonych 1 i 2. Podłogę należy układać od lewej do prawej, patrząc w stronę ściany. Obciąć końce obu paneli pod kątem 90°, aby dochodziły do ściany. Połączyć dłuższe boki obu paneli (1 i 2) (Włożyć pióro panelu 2 we wpust panelu 1 pod małym kątem). Wskazówki dotyczące odpowiedniej szczeliny dylatacyjnej znajdują się w części instrukcji dotyczącej przygotowania do pracy. Szczelina dylatacyjna jest niezbędna, aby możliwe było naturalne pływanie podłogi po montażu (naturalne pływanie podłogi zależy od poziomu wilgotności względnej w miejscu montażu). Po zakończeniu montażu szczelina dylatacyjna jest zakrywana naszymi listwami przyściennymi lub profilami. Naciskać w dół do zablokowania połączenia. Jeśli połączenie jest lekko rozwarłe, należy je dobić dłonią lub drewnianym młotkiem przez dobijak.

10

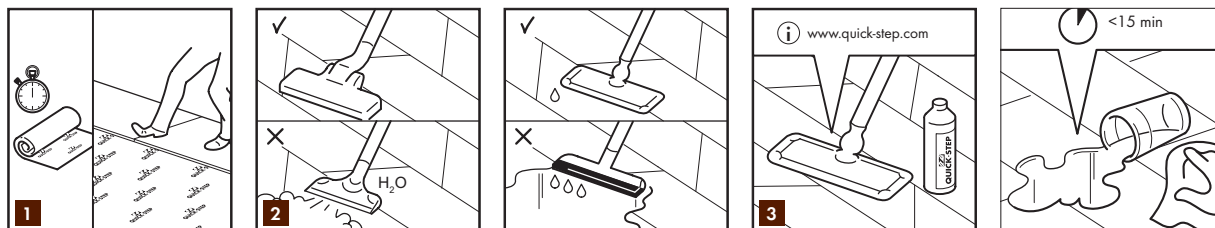
Panel 3 i 4 wbić oddzielnie w poprzedni. W przypadku panelu 3 będzie to panel 1, a dla panelu 4 – panel numer 2. Jeśli połączenie jest lekko rozwarłe, należy je dobić drewnianym młotkiem przez dobijak. Kontynuować do wykonania całego rzędu. Zalecamy traktowanie połączenia pomiędzy panelem lewym i prawym jako jeden rząd. Pozwoli to utrzymać prostą linię na początku montażu. Po zamontowaniu pierwszego rzędu można kontynuować pracę panel po panelu jak w przypadku tradycyjnej podłogi parkietowej.



1
W celu eleganckiego wykończenia miejsca, gdzie druga podłoga styka się z progami, zaleca się podcięcie ościeżnicy drzwiowej. Aby zapewnić prawidłowe cięcie, obrócić panel spodnią stroną do góry i umieścić na podłodze, przy ościeżnicy. Następnie umieścić piłkę ręczną płasko przy panelu i przeciąć ościeżnicę/ramugę jak pokazano na ilustracji. Usunąć odciętą część i odkurzyć pył. Następnie wystarczy wsunąć panel pod ościeżnicę/ramugę i wykonać eleganckie wykończenie.

2
W celu zamontowania podłogi Quick-Step przy rurach należy dokładnie odmierzyć i zaznaczyć na panelach środek przekroju każdej rury. Wywiercić otwory w zaznaczonych miejscach. Ich wymiar jest równy średnicy rur plus 16 mm w suchym klimacie i 24 mm w wilgotnym klimacie. Jeśli rury znajdują się na długiej krawędzi panelu, wykonać cięcie pod kątem 45 stopni, prowadzące od każdego otworu do krawędzi panelu, a następnie pomiędzy otworami. Jeśli znajduje się na końcu panelu, przeciąć panel w poprzek. Zamontować panel. Następnie, wzdłuż krawędzi odciętego kawałka nałożyć zwykły klej do drewna i przykleić go na swoim miejscu. Należy upewnić się, że klej nie znajdzie się pomiędzy klejonym kawałkiem panelu a podłożem. Zablokować elementy klockami dystansowymi i od razu usunąć wszelkie resztki kleju na powierzchni podłogi wilgotną ściereczką. Szczeliny wokół rur umożliwiają pływanie podłogi przy zmianie pór roku. Nie można wypełniać ich żadnym uszczelniaczem, silikonem ani klejem. Szczeliny wokół rur centralnego ogrzewania można zamaskować maskownicami grzejnikowymi Quick-Step.

3
Sprawdzić ostateczny wygląd zamontowanej podłogi, wyjąć wszystkie klocki dystansowe i zamontować cokoliki Quick-Step zgodnie z instrukcjami ich montażu.


1

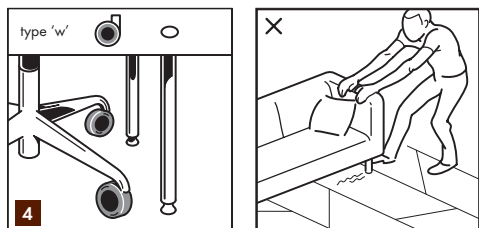
Po pływającej podłodze można chodzić w trakcie montażu i od razu po jego zakończeniu. Po montażu zaleca się utrzymywać warunki 15–22°C i wilgotność względną w zakresie 35–65%. Zimą powietrze w pomieszczeniach jest zazwyczaj niezwykle suche. W związku z tym stanowczo zaleca się stosowanie nawilzaczy w celu uzyskania stałego poziomu wilgotności. Latem i jesienią, gdy wilgotność względną w pomieszczeniach jest wysoka, powinny być one dobrze wentylowane.

2

Podłogę czyścić suchym mopem, miotłą lub odkurzaczem. Odkurzacz musi być wyposażony w miękkie kółka i specjalną szczotkę do parkietu, aby uniknąć zarysowania podłogi. Nie czyścić drewnianych podłóg myjką parową. Podczas pierwszego czyszczenia podłogi usunąć WSZELKI kurz i brud przed zastosowaniem ścierki. Nie dopuszcza się stosowania dużych ilości wody do konserwacji drewnianych podłóg.

3

Konserwację podłogi przeprowadzać wyłącznie z wykorzystaniem zalecanych środków czyszczących. Stosowanie innych środków czyszczących może doprowadzić do zniszczenia podłogi. Wszelkie płyny należy wycierać od razu tak, aby na podłodze nie było widać wilgoci. Parkiety fazowane można czyścić wyłącznie suchą ścierką.


4

Fotele na kółkach muszą być wyposażone w tzw. miękkie koła, a w miejscu, gdzie są używane należy umieścić ochronną matę z tworzywa sztucznego. Wszystkie nogi meblowe należy podbić filcem, aby nie zarysowały lakierowanej/olejowanej powierzchni. Unikać przesuwania i ciągnięcia mebli po drewnianych podłogach, aby nie spowodować zarysowań. Zaleca się podnoszenie mebli. Zawsze należy stosować dobrej jakości wycieraczkę przed wszelkimi drzwiami wejściowymi, aby nie dopuścić do wniesienia piasku, ziemi lub wody, które mogą powodować zarysowania.

5

Szczególne instrukcje czyszczenia dostępne są u sprzedawcy systemu Quick-Step lub na stronie internetowej produktów. Należy uważnie się z nimi zapoznać przed przystąpieniem do konserwacji lakierowanej/olejowanej powierzchni.

6

Producent nie ponosi odpowiedzialności za żadne problemy ani szkody powstałe w związku z nieumiejętnym przygotowaniem podłoża, samym montażem podłogi lub narażeniem jej na nieodpowiednie warunki klimatyczne i konserwację. Prawo rekompensaty za uszkodzone lub odbarwione panele nie obejmuje parkietu, który został zamontowany. W przypadku niestandardowych projektów budowlanych zalecamy zdobycie odpowiedniej wiedzy dotyczącej konkretnych wymagań dla projektu. W przypadku dalszych pytań należy kontaktować się ze sprzedawcą.