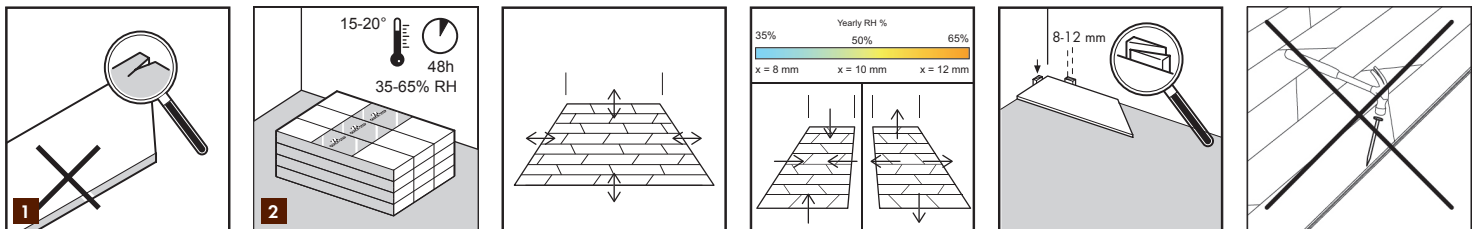


**Instructions pour la pose flottante du parquet Intenso de Quick-Step
(NON applicables en cas de pose sur un système de chauffage au sol)**

Les parquets Quick-Step sont fournis avec des instructions sous forme d'illustrations. Le texte ci-après explique ces illustrations. Il est divisé en 4 sections : Préparation, Pose, Finition et Entretien. Nous vous recommandons de lire attentivement ces renseignements tout en étudiant chacune des illustrations. En cas de doute ou de question, veuillez contacter votre revendeur Quick-Step/les services techniques. L'utilisation des accessoires Quick-Step d'origine est vivement recommandée afin de bénéficier de la garantie complète du produit.

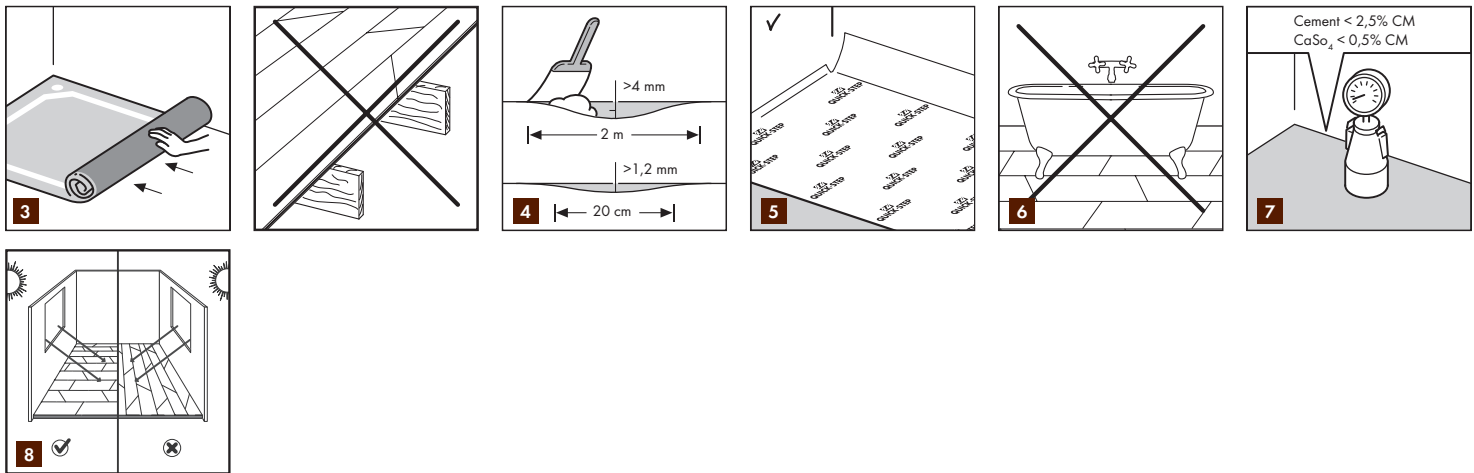
AVANT DE COMMENCER Un parquet doit être considéré comme un produit d'intérieur. Un soin particulier doit donc lui être accordé avant, pendant et après la pose. La pose doit être effectuée après les potentiels travaux de peinture et une fois les autres tâches humides terminées, après séchage. Si d'autres travaux sont prévus après la pose, une protection respirante doit être placée sur le parquet Quick-Step. Ne scotchez PAS le matériau de recouvrement directement sur la surface étant donné que la colle pourrait endommager la surface vernie ou huilée.


1

Différents formats, motifs et différentes catégories de sols Quick-Step sont commercialisés. Vérifiez que vous avez bien reçu le revêtement de sol que vous avez commandé avant de commencer la pose. Il est toujours judicieux de conserver une étiquette avec votre reçu et de noter le code mentionné au dos d'une lame. Ne posez pas de lames de plancher dont les surfaces, les bords ou les dispositifs d'encliquetage sont endommagé(e)s. Vérifiez chaque lame avec soin avant et pendant la pose, de préférence à la lumière du jour. Gardez à l'esprit que le bois n'est pas un matériau homogène. Il peut y avoir des différences entre les lames, tout comme il existe des différences entre les arbres. La présence d'aubier, de nœuds et de fissures dépend de la catégorie et de la gamme choisies. Ce sont des caractéristiques naturelles du bois qui ne peuvent pas être considérées comme un défaut du produit. Par conséquent, vous devriez toujours vous assurer d'avoir la bonne finition de parquet avant la pose et de disposer de tous les renseignements nécessaires. Une lame de parquet posée est considérée acceptée. Tout défaut ou toute variation de couleur ne peut donc pas faire l'objet d'une réclamation. Nous recommandons de mélanger les lames de plusieurs colis lors de la pose.

2

Une fois les colis de parquet reçus, les lames nécessitent une acclimatation. Pour cela, les colis ne doivent pas être ouverts et doivent être stockés à plat, à distance des murs et du revêtement de sol avant la pose. Il est recommandé de les stocker dans une pièce à température ambiante (15 à 20 °C / 59 à 65 °F), avec un taux d'humidité relative compris entre 35 et 65 %, pendant au moins 48 heures avant la pose. Un sol Quick-Step se compose de bois naturel. Il se dilate et se contracte au gré de l'évolution de l'humidité relative. À 20 °C et avec un taux d'humidité relative compris entre 40 et 60 % (conformément aux recommandations lors de la pose), par exemple, le mouvement est limité. Le parquet Quick-Step est produit et livré avec une certaine teneur en humidité. Ainsi, il supporte une humidité relative comprise entre 35 et 65 %. Dans un climat sec, par exemple dans les pays nordiques, pendant l'hiver, l'humidité relative est susceptible de chuter en dessous de 35 % et de dépasser 65 % en été. Cela crée un mouvement sur la surface de votre sol. Afin de garantir un espace suffisant pour permettre ce mouvement naturel du bois et d'éviter les joints ouverts, les grincements, etc., gardez toujours un joint de dilatation de 10 mm environ au niveau des murs, des seuils, des escaliers, des tuyaux, etc., en cas de pose dans une pièce d'habitation de taille normale. Utilisez les cales de dilatation du kit de pose pour maintenir un espace correct. En cas de pose dans des régions où le taux d'humidité relative moyen est faible, cet espace doit être réduit à 8 mm (taux d'humidité relative faible = contraction du sol). En cas de pose dans des régions où le taux d'humidité relative moyen est élevé, cet espace doit être augmenté à 12 mm (taux d'humidité relative élevé = dilatation du sol). L'espace doit rester ouvert et ne doit en aucun cas être rempli avec du matériau d'étanchéité, du silicone ou toute autre colle. Une pose flottante est une pose flottante. Ne fixez jamais le revêtement de sol avec des clous, de la colle, des vis ou tout autre moyen.


3

Le parquet Quick-Step doit être posé sur un support, un parquet, ou un sol en vinyle sans joint et en bon état, solide et autoportant. Tout autre type de revêtement de sol doit être retiré. Aucun signe de moisissure et/ou d'infestation d'insectes ne doit être visible. Assurez-vous que le support est à niveau, puis clouez toutes les parties lâches. Pour la pose d'un sol flottant, en présence d'un revêtement de sol en textile ou perméable à la vapeur, il est nécessaire de retirer le revêtement de sol et sa base. Pour ce qui est des sols existants dont le revêtement est étanche à la vapeur, il n'est pas nécessaire de les retirer (PVC, linoléum, etc.) s'ils respectent toutes les autres exigences. Pour une pose flottante, il est toujours nécessaire d'utiliser une sous-couche. Posez le sol neuf de façon perpendiculaire au support existant. Le vide sanitaire sous la base en bois doit être ventilé. Retirez tous les obstacles et assurez-vous que le niveau de ventilation est suffisant (ouvertures de ventilation de 4 cm² minimum par m² de sol). La teneur en humidité du bois ne doit pas être supérieure à 10 %. Une pose directement sur les solives du sol est interdite.

4

Le support doit être soigneusement contrôlé, dans son intégralité, afin de détecter tout type d'irrégularité. Utilisez une règle droite de 2 m environ pour vérifier l'absence d'irrégularités de plus de 4 mm. Les pointes supérieures à 1 à 2 mm dans un rayon de 200 mm sont aussi interdites. En cas de besoin, utilisez un enduit de ragréage pour obtenir un sol de base bien régulier.

5

Pour une atténuation du bruit optimale, un confort de marche supérieur, éviter tout grincement et éliminer les irrégularités mineures, nous recommandons vivement l'utilisation d'une sous-couche Quick-Step. Une pose flottante sur une chape de ciment, du béton ou un système de chauffage au sol exige l'utilisation d'une protection contre l'humidité. Toutes les sous-couches Quick-Step sont dotées d'un pare-vapeur intégré. Si vous avez recours à une autre sous-couche, dépourvue de pare-vapeur, la pose d'un film de polyéthylène de 0,2 mm est requise au minimum comme protection contre l'humidité. Veillez à ce que le chevauchement du film de polyéthylène soit d'au moins 200 mm. En cas de pose flottante avec une sous-couche autre que Quick-Step, les mêmes spécifications techniques doivent être satisfaites. En cas de problème provoqué par une sous-couche non compatible, la garantie ne s'applique pas.

6

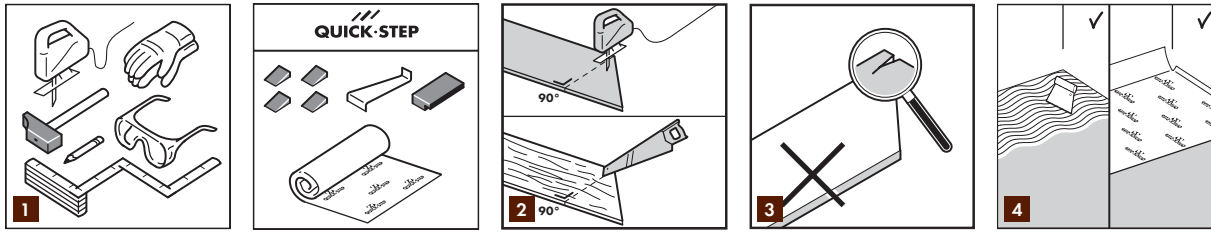
Le parquet Quick-Step ne doit pas être posé dans des pièces humides, dotées d'un siphon de sol, ou extrêmement sèches, telles que les saunas.

7

Les supports minéraux, tels que le béton, doivent être suffisamment secs avant la pose. La pose sur un support en ciment exige une valeur CM < 2,5 (75 % d'humidité relative). La pose sur un support d'anhydrite exige une valeur CM < 0,5 %. Si la teneur en humidité est supérieure ou risque de le devenir, d'autres types de solutions d'imperméabilisation doivent être utilisés. En présence d'un système de chauffage par le sol, un support en ciment exige une valeur CM < 1,5 et un support d'anhydrite une valeur CM < 0,3. (Reportez-vous aux instructions en cas de chauffage par le sol)

8

Prévoyez soigneusement l'orientation des lames avant de commencer à les poser. Normalement, nous recommandons une pose parallèle à la lumière entrante (= perpendiculaire aux fenêtres). Si la pièce est longue et étroite, p. ex. dans le cas d'un couloir, nous conseillons une pose parallèle aux murs longs. Sachez que la couleur naturelle du sol sera affectée par la lumière du soleil (la décoloration par la lumière UV est inévitable). La couleur du sol risque de s'estomper et d'évoluer naturellement. Il ne s'agit pas d'un défaut du produit.


1

Les parquets Quick-Step sont faciles à poser et ne requièrent aucun outil onéreux. Outre quelques outils de bricolage courants (règle pliante, crayon, marteau, scie à main ou sauteuse, équerre de charpentier et éventuellement perceuse électrique et gants), vous n'aurez besoin que du kit de pose Quick-Step contenant une cale de frappe, une barre d'assemblage et des cales de dilatation. Assurez-vous d'avoir tous les outils à disposition avant de commencer la pose.

2

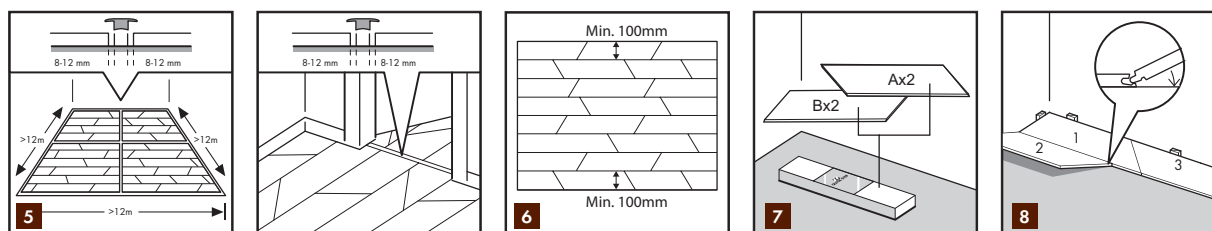
Lors de la découpe des lames de plancher Quick-Step, veillez à ne pas créer d'éclats de bois ni de copeaux. En cas d'utilisation d'une scie à main, maintenez la surface décorative orientée vers le haut. En cas d'utilisation d'une scie sauteuse, maintenez la surface décorative orientée vers le bas (sauf s'il s'agit d'une scie sauteuse qui coupe en descendant).

3

Chaque lame de plancher Quick-Step est contrôlée méthodiquement avant son conditionnement dans le but de détecter d'éventuelles imperfections. Toutefois, les colis peuvent être endommagés lors du transport ou de leur ouverture. Ne posez aucune lame dont la surface, le bord ou le dispositif d'encliquetage est endommagé(e). Inspectez soigneusement chaque lame avant de la poser. Sachez que le bois n'est pas un matériau homogène. Il peut exister des différences d'une lame de plancher à l'autre, tout comme d'un arbre à l'autre. C'est cette caractéristique qui vous permettra d'obtenir une ambiance naturelle et chaleureuse. Vous pourrez également constater des nœuds et des fissures selon la catégorie et la gamme choisie. C'est tout à fait naturel et ce ne sera pas considéré comme un défaut du produit. Par conséquent, assurez-vous toujours avant la pose d'avoir la bonne finition de parquet et que le revendeur vous a fourni les renseignements nécessaires. Une lame posée est considérée acceptée et ne peut pas faire l'objet d'une réclamation. Nous recommandons de mélanger les lames et d'en prendre dans différents colis simultanément lors de la pose.

4

Si vous décidez de poser un sol flottant, positionnez la première partie de sous-couche de sorte qu'elle soit parallèle à la longueur des lames à poser. Ajoutez progressivement les sections de sous-couche suivantes au fur et à mesure que vous positionnez les lames de parquet. L'utilisation d'une sous-couche égalisante est essentielle pour éliminer les irrégularités de la base du plancher. Dans la plupart des cas, un film non perméable à la vapeur doit être utilisé pour protéger le sol contre les remontées d'humidité ou la condensation. La pose collée est aussi possible. Reportez-vous à nos instructions spécifiques en cas de pose collée.


5

Si la pièce mesure plus de 12 m de long et plus de 12 m de large, un joint de dilatation intermédiaire doit être mis en place. La dilatation et la contraction sont linéaires. Par conséquent, plus la surface est grande, plus le joint de dilatation doit être grand. Un joint de dilatation doit être prévu au niveau des seuils et des angles de la pièce. Les parquets ne peuvent pas être posés dans des pièces humides, telles que les salles de bain et les saunas.

6

Avant de commencer, mesurez soigneusement la longueur et la largeur de la pièce pour prévoir précisément la pose afin d'obtenir un aspect équilibré. Par la même occasion, cela vous permettra aussi de vous assurer que vous ne finirez pas avec une dernière bande trop étroite. Si la dernière rangée est inférieure à 100 mm, la pose s'avèrera plus simple si vous coupez les lames de la première rangée dans la longueur.

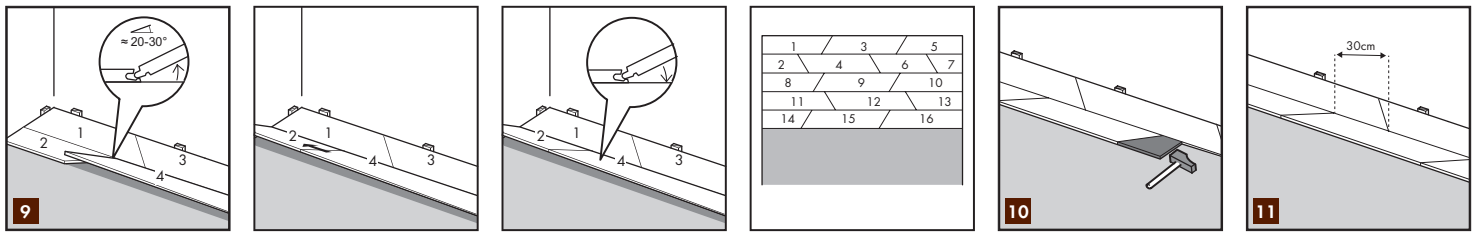
7

Notre gamme de sols Intenso se compose de lames orientées vers la gauche et vers la droite. Par conséquent, dans 1 colis de lames de plancher Intenso, vous devriez trouver 2 lames orientées vers la gauche et 2 lames orientées vers la droite. Veuillez le vérifier avant la pose. Toutes les planches comportent, à côté du code de production, une marque rouge au dos. Les lames orientées vers la gauche sont marquées d'un « A » et les lames orientées vers la droite d'un « B ».

Avant de commencer, séparez les lames orientées vers la gauche et vers la droite et rangez-les de façon à obtenir une répartition homogène des couleurs et des caractères.

8

Commencez la pose avec 2 lames étiquetées « 1 » et « 2 ». Placez-vous face au mur et posez le sol de gauche à droite. Coupez l'extrémité des deux lames à un angle de 90° de sorte qu'elles soient alignées contre le mur. Assemblez les deux lames (1 et 2) sur le côté long (insérez la languette de la lame 2 dans la rainure de la lame 1 à un angle de 20 à 30°). Pour déterminer le jeu de dilatation correct, veuillez consulter la section Préparation de ces instructions. Le jeu de dilatation est requis pour permettre le mouvement naturel du sol après la pose (le mouvement naturel du sol dépend du taux d'humidité relative du lieu de pose). À la fin de la pose, ce jeu de dilatation est dissimulé par nos plinthes ou nos moulures. Appuyez vers le bas jusqu'à l'encliquetage. Si le joint reste légèrement ouvert, encliquetez les lames avec la paume de la main ou utilisez un maillet en caoutchouc et une cale de frappe.



9

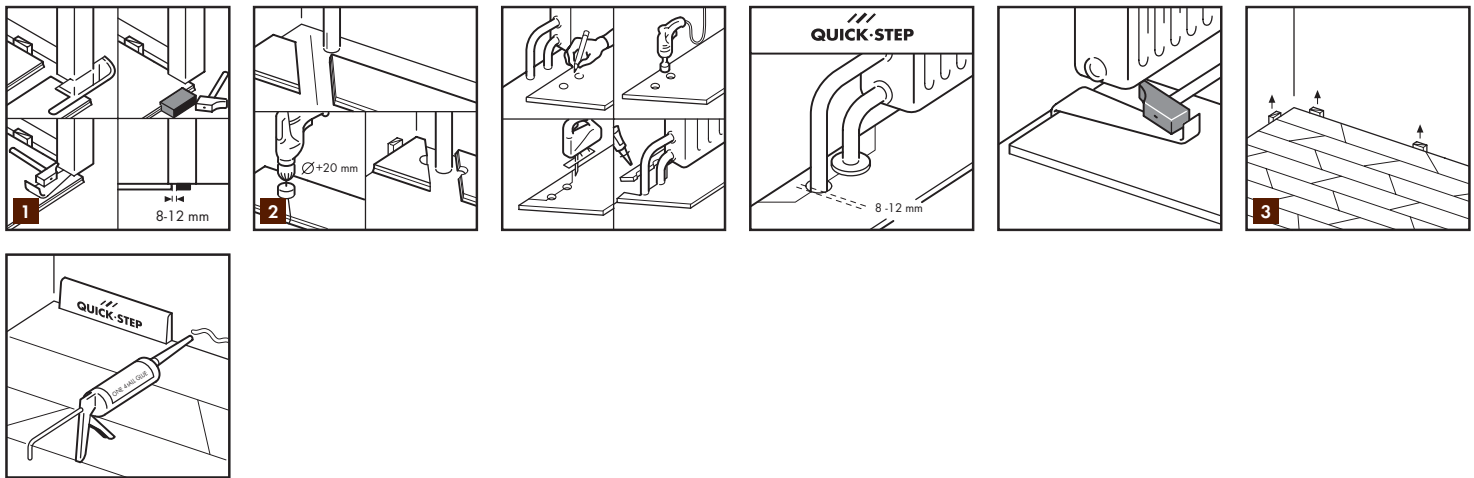
Prenez les lames 3 et 4 et encliquez-les individuellement avec la lame précédente. Pour la lame 3, il s'agira de la lame 1 et pour la lame 4, ce sera la lame 2. Si le joint reste légèrement ouvert, encliquez les lames avec un maillet en caoutchouc et une cale de frappe. Procédez ainsi jusqu'à ce que toute la rangée soit terminée. Nous vous conseillons de considérer qu'un raccord entre une lame orientée vers la gauche et une lame orientée vers la droite constitue 1 rangée. Vous maintiendrez ainsi une ligne droite au début de la pose. Une fois la première rangée posée, vous pouvez continuer lame après lame, comme vous le feriez avec un parquet traditionnel.

10

Avec le système Uniclic, vous pouvez aussi encliquer les lames les unes avec les autres sans avoir à les soulever. Avec cette méthode, vous pouvez créer votre propre cale de frappe en utilisant les découpes des 2 premières lames. Retirez le système de verrouillage du côté long pour éviter qu'il ne s'engage pendant l'utilisation.

11

Nous recommandons toujours un chevauchement/décalage entre les joints d'extrémité d'environ 1/3 de la longueur de la lame, mais jamais inférieur à 300 mm.


1

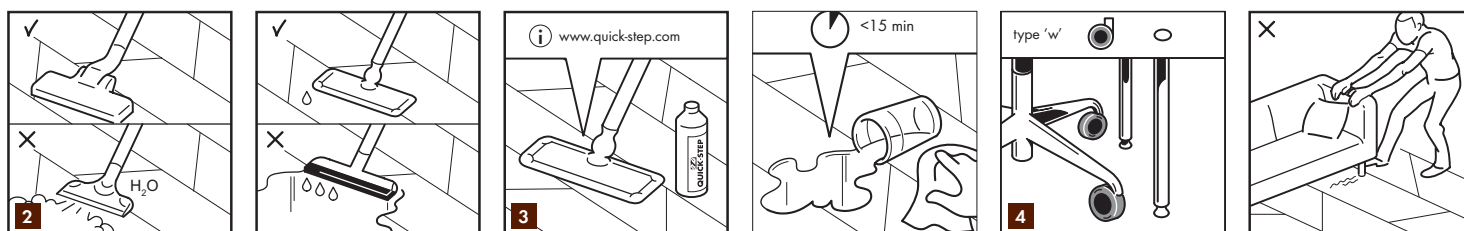
Pour une belle finition, si le revêtement de sol arrive au niveau d'un seuil, nous recommandons de découper le chambranle de la porte. Pour garantir la rectitude de la découpe, retournez une lame, puis placez-la sur le sol jusqu'au cadre. Posez ensuite la scie à main à plat sur la lame, puis découpez simplement à travers le cadre/chambranle, tel qu'illustré. Retirez les morceaux découpés, puis aspirez la poussière. Ensuite, vous pouvez simplement glisser le sol en dessous du cadre/chambranle pour une finition parfaite.

2

Pour poser du parquet Quick-Step autour de tuyaux, effectuez des mesures précises et notez des repères sur les lames avec le point central exact pour chaque tuyau. À chaque point noté, percez un trou d'un diamètre équivalent à celui du tuyau plus 16 mm dans un environnement sec et plus 24 mm dans un environnement humide. Si le trou en question se situe sur le côté long de la lame, effectuez une découpe de 45 degrés entre chaque trou et le bord de la lame, puis découpez entre les trous, tel qu'illustré. Si le trou en question se situe au bord d'une lame, effectuez une découpe droite sur la lame. Posez la lame. Appliquez ensuite une colle à bois habituelle le long des arêtes de coupe de la pièce découpée et collez-la à l'emplacement prévu. Veillez à ne pas répandre de colle entre la pièce découpée et le support. Utilisez des cales de dilatation pour fixer un point de colle serré et éliminez sur-le-champ la colle présente sur la surface du sol à l'aide d'un chiffon humide. Le jeu créé entre les tuyaux permet de s'assurer que le sol pourra se dilater et se contracter d'une saison à l'autre. Il ne doit pas être comblé avec du matériau d'étanchéité, du silicone ou toute autre colle. Utilisez les rosaces de radiateur Quick-Step pour dissimuler les jeux autour des tuyaux de radiateurs.

3

Contrôlez la surface finale du sol posé, retirez toutes les cales de dilatation et posez les plinthes en bois Quick-Step conformément aux instructions fournies avec ces dernières.


1

Lors de la pose d'un parquet flottant, vous pouvez marcher sur ce dernier pendant la pose et immédiatement après. Après la pose, il est recommandé de maintenir une température comprise entre 15 et 22 °C et un taux d'humidité relative de 35 à 65 %. En hiver, l'air ambiant est en général extrêmement sec. C'est la raison pour laquelle il est vivement recommandé d'utiliser des humidificateurs afin d'obtenir un taux d'humidité constant. En été et à l'automne, périodes où l'humidité relative est élevée, la pièce doit être bien ventilée. Un taux d'humidité trop faible risque d'engendrer des dommages irréversibles (p. ex., des fissures).

2

Pour éliminer la saleté et la poussière du sol, utilisez un balai à franges légèrement humide, une brosse ou un aspirateur. Veillez à ce que le radiateur soit équipé de roues souples et d'une brosse spéciale parquet pour éviter de rayer le sol. N'utilisez jamais un nettoyeur vapeur pour nettoyer votre parquet. Pour le premier nettoyage du sol, veillez à bien retirer TOUTE la saleté et la poussière avant d'utiliser un chiffon. L'entretien à grandes eaux d'un parquet est à proscrire.

3

Utilisez uniquement les produits de nettoyage recommandés pour l'entretien du sol. N'oubliez pas qu'utiliser d'autres produits de nettoyage risque d'endommager votre sol. Essayez toujours le sol immédiatement de façon à éliminer toute trace d'humidité ou de liquide.

4

Les chaises à roulettes doivent être dotées de roulettes souples et un tapis de protection en plastique doit être placé sur le sol à l'endroit où la chaise est positionnée/utilisée. Tous les pieds des meubles doivent être protégés au moyen de patins en feutre afin d'éviter de rayer la surface vernie/huilée. Évitez de glisser/traîner les meubles sur la surface en bois pour éviter de la rayer. Il est recommandé de soulever les meubles. Placez toujours un paillason de qualité à chaque porte d'entrée afin d'éviter toute introduction de sable, de poussière ou d'eau, susceptible d'endommager le sol.

5

Les instructions spécifiques relatives au nettoyage sont disponibles auprès de votre revendeur Quick-Step ou sur le site Web de ces produits. Veuillez les lire attentivement avant d'entretenir votre surface vernie/huilée.

6

Le fabricant n'est en aucun cas responsable des problèmes ou des dommages qui découlent d'une mauvaise préparation du support, de la pose du sol, de son exposition à des conditions climatiques inappropriées ou de son mauvais entretien. Vous n'avez plus droit à aucun dédommagement en cas de lames endommagées ou de couleurs différentes une fois le parquet posé. Si vous vous trouvez dans un cas exceptionnel, nous vous recommandons de vous renseigner suffisamment à propos des exigences spécifiques de notre projet de construction. Pour toute autre question, veuillez contacter votre revendeur.