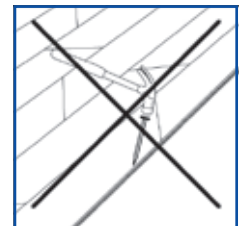
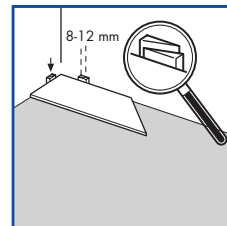
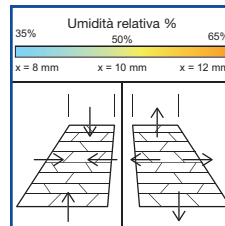
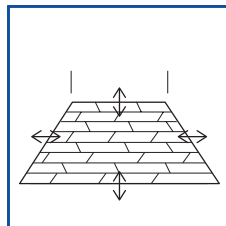
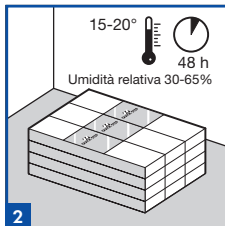
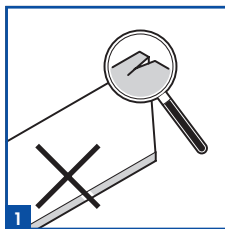


Quick-Step Intenso

I pavimenti Quick-Step Wood vengono consegnati insieme alle istruzioni illustrate. Il testo qui di seguito descrive la posa flottante o incollata ed è suddiviso in 4 sezioni: Preparazione, Posa, Finitura e Manutenzione. Si consiglia di leggere accuratamente e per intero tali informazioni, studiando al contempo ciascuna illustrazione. In caso di dubbi o di domande, contattare il proprio rivenditore Quick-Step o l'assistenza tecnica. Si consiglia vivamente l'uso di accessori originali Quick-Step, per beneficiare della garanzia totale sul prodotto.

PRIMA DI INIZIARE

Il pavimento in legno può essere considerato come un prodotto per interni e come tale va curato prima, durante e dopo la posa. La posa dovrà essere eseguita dopo che eventuali tinteggiature e altri lavori di pulizia siano finiti e asciutti. Se dopo la posa si prevedono altri lavori, sopra al pavimento Quick Step Wood si dovrà stendere un rivestimento appropriato. **NON** fissare con nastro adesivo il rivestimento direttamente sul pavimento, perché la colla potrebbe danneggiare la superficie verniciata od oliata.



1. PREPARAZIONE

1

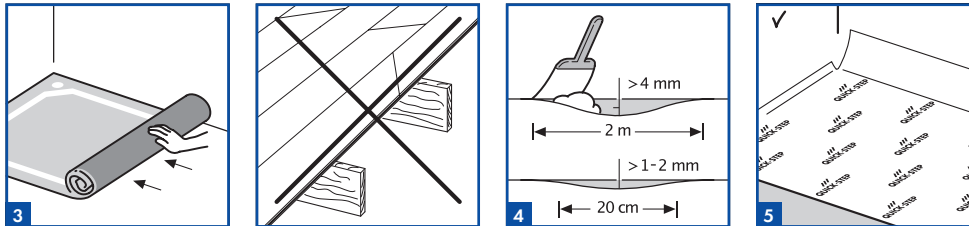
È possibile acquistare i pavimenti Quick-Step Wood in vari formati, decori e gradazioni. Prima d'iniziare la posa, verificare di aver ricevuto il modello di pavimento che è stato ordinato. È sempre consigliabile conservare un'etichetta dalla scatola del prodotto insieme alla ricevuta. Annotare anche il codice prodotto indicato sul retro dei pannelli. Non installare doghe che presentino danni su superfici, spigoli o giunti di incastro. Controllare con attenzione ogni doga prima e durante la posa, preferibilmente alla luce del giorno. Tenete presente che il legno non è un materiale omogeneo. Il legno è un prodotto naturale e ciò significa che nessuna doga del pavimento in legno sarà identica a un'altra, proprio come nessun albero è identico a un altro. La presenza, la quantità e le dimensioni di alburo, nodi e crepe dipendono dalla dall'essenza prescelta e dalla selezione del legno. Queste sono caratteristiche estetiche proprie del legno e non possono essere considerate difetti del prodotto. Pertanto, prima della posa controllare sempre che il pavimento si presenti correttamente e di essere in possesso di tutte le informazioni. Quando una doga del pavimento in legno è stata installata, si considera come accettata e qualsiasi difetto visibile o variazione di colore non può costituire in alcun modo motivo di reclamo. Durante la posa, si consiglia di mescolare tra loro le doghe prese dalle diverse confezioni.

2

Dopo aver ricevuto le confezioni contenenti il pavimento, è necessario lasciarle acclimatare. Per questo, prima della posa le confezioni devono essere lasciate chiuse e in posizione orizzontale, lontano dalle pareti o dal massetto. Conservare le confezioni chiuse alla normale temperatura ambiente (15-20 °C / 59-65 °F) con il livello di umidità relativa (UR) compreso tra 35 e 65% per almeno 48 ore prima della posa. Il pavimento Quick-Step Wood è fatto di legno, un materiale naturale che si dilaterà e si restringerà al cambio dell'umidità relativa. Le variazioni di dimensione del pavimento posato saranno leggermente più accentuate in larghezza rispetto alla lunghezza. A 20 °C e con umidità relativa (UR) tra 40 e 60%, la variazione delle dimensioni è molto limitata. I pavimenti Quick-Step Intenso sono prodotti e consegnati con un contenuto di umidità che può sopportare una UR del 35-65%.

Flottante

In alcuni tipi di clima, durante l'inverno la UR potrebbe scendere sotto il 30% e nei mesi estivi superare il 65%. Ciò provoca un certo spostamento del pavimento. Per assicurare lo spazio sufficiente agli spostamenti naturali del legno ed evitare l'apertura dei giunti, cigolii e altro, occorre sempre mantenere lo spazio di dilatazione corretto verso pareti, soglie, scale, tubazioni ecc. Utilizzare i distanziali del kit di installazione per mantenere lo spazio corretto. Nelle installazioni in regioni con livello di UR medio alto, lo spazio libero dovrà essere aumentato. (UR alta = il pavimento si espande dopo la posa). Lo spazio deve essere lasciato aperto e non dovrà essere riempito con sigillante, silicone o altro materiale adesivo. La posa flottante deve rimanere svincolata. Per questo, non bloccare mai il pavimento in alcun modo con chiodi, colla, viti oppure con oggetti e mobili pesanti come le cucine.



3

I pavimenti Quick-Step Wood devono essere posati su sottofondi solidi, regolari e autoportanti, in legno o cemento. Qualunque altra pavimentazione esistente va rimossa prima. Non devono essere presenti segni di muffa e/o infestazioni di insetti. Verificare che il sottofondo sia planare e inchiodare o avvitarne tutte le parti non fissate. In caso di copertura del pavimento in materiali tessili o permeabili, è necessario rimuovere sia la copertura del pavimento e sia la sua base. I pavimenti già presenti realizzati con rivestimento impermeabile non si devono necessariamente rimuovere (PVC, linoleum, ecc.), se soddisfano tutti gli altri requisiti. L'eventuale vespaio sottostante un sottofondo in legno deve essere aerato. Rimuovere tutti gli ostacoli e verificare che ci sia ventilazione sufficiente (aperture di aerazione di almeno 4 cm² per ogni m² di pavimento). Tenere presente che, se qualche fonte di riscaldamento come ventilatori caldi, stufe a legna ecc. sta producendo alte temperature, qualsiasi legno e/o materiale organico potrebbe essiccarsi localmente fino a danneggiare il pavimento in legno. Il contenuto di umidità del legno non può superare il 10%. Non è possibile effettuare la posa direttamente sulle travi del pavimento. Verificare che il sottofondo sia asciutto, piatto, solido, pulito e privo di grasso e sostanze chimiche. Se necessario, raschiare ed eliminare le tracce di vecchi collanti. Prima della posa, rimuovere completamente ogni detrito (chiodi compresi), spazzare e passare l'aspirapolvere. Riparare le imperfezioni maggiori e le crepe della superficie. Si consiglia di rimuovere i vecchi battiscopa e installarne di nuovi dopo la posa del pavimento.

Flottante

Per la posa flottante si deve usare sempre il materassino. Nel caso di sottofondo in legno, installare il nuovo pavimento Quick-Step Wood perpendicolarmente alle doghe già presenti.

Incollato

Il rivestimento preesistente deve essere rimosso completamente prima di incollare il pavimento Quick-Step Wood. Il sottofondo deve essere rigido, asciutto, uniforme e conforme agli standard.

4

È necessario controllare accuratamente che l'intero sottofondo sia livellato in modo uniforme. Per mezzo di una staggia da 2 m, verificare che non ci siano dislivelli superiori a 4 mm per la posa flottante e 3 mm per la posa incollata. Piccoli rilievi maggiori di 1-2 mm entro un raggio di 200 mm sono proibiti e devono essere appianati. Se necessario, utilizzare un composto autolivellante per raggiungere la corretta uniformità del sottofondo.

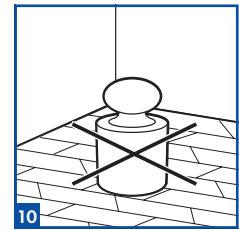
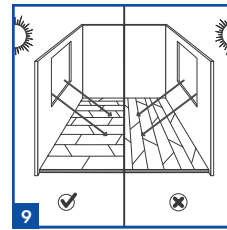
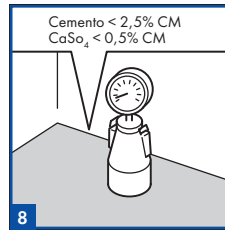
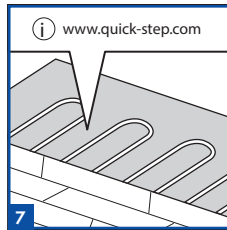
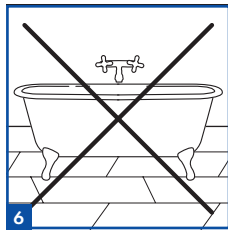
5

Flottante

Nel caso di posa FLOTTANTE si consiglia vivamente di utilizzare un materassino Quick-Step per ottenere l'ottimale riduzione del rumore, il miglior comfort di camminata, evitare cigolii e per livellare piccole irregolarità. La posa flottante su massetto in cemento, su calcestruzzo o nel caso di riscaldamento a pavimento, richiede l'uso di una protezione contro l'umidità. Tutti i sottostrati Quick-Step hanno la barriera al vapore incorporata. Se si utilizzano altri sottostrati privi di barriera al vapore, occorre posare una pellicola in polietilene di 0,2 mm per avere una minima protezione contro l'umidità. La pellicola in polietilene deve sovrapporsi, in corrispondenza delle giunzioni, per almeno 200 mm. La posa flottante con qualsiasi altro sottostrato diverso da quello originale Quick-Step deve rispettare le medesime specifiche tecniche. In caso di problemi causati da materassini non compatibili, la garanzia non sarà ritenuta valida.

Incollato

Nella posa INCOLLATA non si deve usare il materassino. Per installare i pavimenti in legno incollati, si consiglia di applicare sempre per prima cosa una membrana liquida a prova di umidità. Questa membrana liquida è un rivestimento epossidico a 2 o 3 componenti, che forma una barriera contro l'umidità. Il pavimento Quick-Step Wood potrà essere poi incollato direttamente su questa membrana con adesivi flessibili, come MS o PU.



6

I pavimenti in legno Quick-Step non dovranno essere installati in locali tipicamente umidi o in altre stanze con scarico a pavimento o in locali estremamente secchi come le saune.

7

In presenza di riscaldamento o raffreddamento a pavimento, si applicano istruzioni aggiuntive. Per motivi di salute e di sicurezza e per evitare problemi con i pavimenti Quick-Step Wood, si devono seguire alcune importanti regole di base:

Riscaldamento a pavimento

- Per prima cosa è molto importante garantire che la temperatura superficiale del pavimento sia al massimo di 27 °C (80 °F)
- Nella posa flottante si deve scegliere il materassino adeguato. La resistenza termica totale (R) dei pavimenti Quick-Step Wood in combinazione con il sottostrato non deve essere maggiore di 0,15 m²K/W
- Modificare sempre gradualmente la temperatura all'inizio e alla fine del periodo di riscaldamento
- Infine, evitare l'accumulo di calore causato dall'utilizzo di tappeti o moquette o da spazio insufficiente tra gli arredi e il pavimento.
- I sistemi di riscaldamento a pavimento elettrici o ad acqua sono consentiti

Raffreddamento a pavimento

- Con il raffreddamento a pavimento si prescrive una resistenza termica < 0,15 m²K/W. La resistenza termica dei pavimenti Quick-Step Wood da 13 mm è di circa 0,11 m²K/W.
- Occorre assicurare un sistema di sicurezza appropriato, che comprenda sensori automatici per rilevare il raggiungimento del punto di rugiada (= inizio della condensazione) al di sotto o all'interno del pavimento in legno e spegnere il raffreddamento.

Per informazioni più dettagliate sul riscaldamento e raffreddamento a pavimento, visitare il sito www.quick-step.it.

8

I sottofondi in minerale, come il calcestruzzo, devono essere sufficientemente asciutti prima della posa. La posa su sottofondo in cemento richiede un CM < 2,5 (75 % RH). La posa su sottofondo in anidrite richiede un CM < 0,5 % (50% RH). Se il contenuto di umidità è superiore o potrebbe aumentare, si dovranno usare altri tipi di protezione dall'umidità. Quando si usa il riscaldamento a pavimento, il sottofondo di cemento richiede un CM < 1,5 (60% RH) e il sottofondo in anidrite richiede un CM < 0,3 (40% RH). (Vedere le istruzioni del riscaldamento a pavimento) Misurare, annotare e conservare sempre i risultati del contenuto di umidità. Il nuovo massetto in cemento deve asciugare almeno 1 settimana per ogni cm (3/8") di spessore fino a 4 cm (1-1/2"). Spessori superiori ai 4 cm (1-1/2") richiedono un tempo di asciugatura doppio. Ad esempio, un sottofondo in calcestruzzo di 6 cm (2-1/2") deve asciugare per almeno 8 settimane.

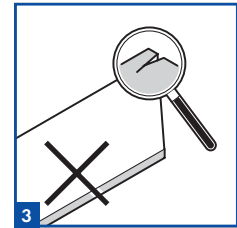
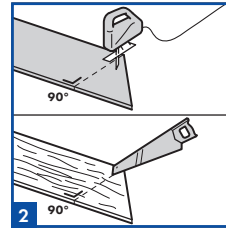
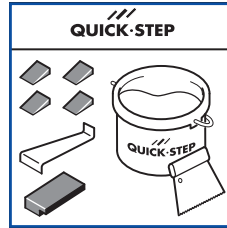
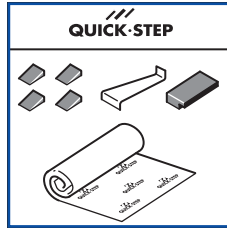
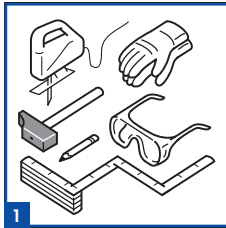
9

Prima di iniziare, pianificare attentamente la direzione di posa delle doghe. Normalmente si consiglia la posa nella direzione parallela alla luce (cioè perpendicolare alle finestre). Se il locale è lungo e stretto come un corridoio, si consiglia di installare nella direzione parallela alle pareti lunghe. Tenere presente che il colore naturale sarà influenzato dalla luce del sole (lo scolorimento dovuto ai raggi UV è inevitabile). Ciò potrebbe causare sbiadimento naturale e modifica del colore, che non rappresentano difetti del prodotto.

10

Nel caso di installazione FLOTTANTE, sopra il pavimento NON dovranno essere installate isole di cottura per cucine e altri oggetti molto pesanti. Il pavimento in legno flottante deve essere libero di muoversi intorno agli oggetti pesanti, per evitare l'apertura dei giunti e la separazione delle doghe. I metodi possibili per garantire ciò sono i seguenti:

1. Installare prima gli oggetti pesanti e poi posare il pavimento Quick-Step Wood tutto intorno. Non posizionare oggetti pesanti sopra il pavimento.
2. Installare prima il pavimento Quick-Step Wood e poi installare gli oggetti pesanti. Dopo la posa del pavimento Quick-Step Wood, segnare sulla superficie i punti in cui saranno montati gli oggetti pesanti. Quindi, ricavare degli occhielli nei punti in cui ci saranno le gambe dei mobili o tagliare il giunto di dilatazione completo intorno al perimetro dei mobili pesanti.



2. POSA

1

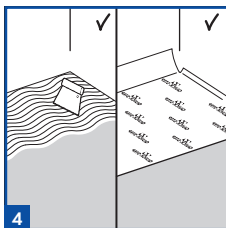
I pavimenti Quick-Step Wood sono facili da installare e non richiedono costose attrezzature. Oltre a pochi, comuni utensili per il "fai-da-te" (metro snodato, matita, martello, seghetto a mano o seghetto elettrico, squadra da falegname ed eventualmente trapano elettrico e guanti da lavoro), occorre solo il kit di installazione Quick-Step, contenente blocco di battuta, tiratavola e distanziali. Verificare di avere tutti gli attrezzi a disposizione prima d'iniziare la posa. In caso di posa incollata, occorre anche la spatola per colla (si consiglia il tipo B 11) insieme a un adesivo adatto ai pavimenti in legno.

2

Durante il taglio delle doghe di Quick-Step Wood, accertarsi di non produrre schegge o trucioli. Se si utilizza una sega a mano, mantenere lo strato nobile rivolto in alto. Usando un seghetto elettrico, lo strato nobile deve essere rivolto verso il basso (tranne che per seghetti elettrici con lame invertite).

3

Prima di essere imballata, ogni doga di Quick-Step Wood viene controllata sistematicamente per verificare l'assenza di qualsiasi imperfezione. Tuttavia, le confezioni si possono danneggiare durante il trasporto o quando vengono aperte. Evitare di installare doghe aventi superfici, bordi o incastri danneggiati. Ispezionare con attenzione ogni doga prima di installarla. Tenere presente che il legno non è un materiale omogeneo. Vi saranno sempre differenze fra doga e doga, proprio come vi sono differenze fra albero e albero. Questi aspetti producono l'aspetto caldo e naturale che offre il pavimento in legno. Possono esserci anche nodi e crepe, in base alla classificazione e alla tipologia scelta. Si tratta di caratteristiche naturali e non si possono considerare difetti del prodotto. Pertanto, verificare sempre che il pavimento abbia l'aspetto desiderato e richiedere al rivenditore tutte le informazioni necessarie prima della posa. Dopo la posa, la doga si considera accettata e non può essere oggetto di reclamo. Si consiglia di mescolare tra loro le doghe, prelevandole da confezioni diverse man mano che si procede con la posa.



4

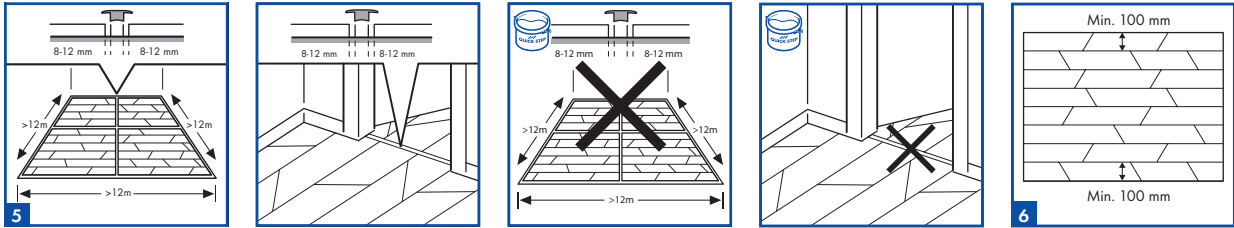
I pannelli di legno possono essere posati in modo flottante o incollati. Qui vengono descritti entrambi i metodi di posa.

Flottante

Scegliendo di installare un pavimento flottante, si deve stendere la prima sezione di sottostrato nella direzione parallela alla lunghezza delle doghe da posare. Aggiungere gradualmente le sezioni successive del sottostrato, man mano che si posano le doghe di legno. È fondamentale utilizzare un sottostrato livellante, per eliminare ogni minima imperfezione nella base del pavimento. In molti casi si dovrà usare una barriera al vapore, per proteggere il pavimento contro l'umidità di risalita o la condensa.

Incollato

L'incollaggio diretto può essere effettuato solo su una base che sia adatta ad esso (in termini di planarità, solidità, assenza di crepe, ecc.), rispettando i principi generali e gli standard. La base deve essere sufficientemente asciutta, solida e uniforme. Utilizzare una colla idonea. Seguite le istruzioni circa il tempo di asciugatura, la quantità da utilizzare, la modalità di applicazione, ecc. Queste istruzioni devono essere fornite dal produttore della colla. Mentre si sta incollando il pavimento, durante la posa evitare il più possibile di camminare sulle sezioni incollate.



5

Flottante

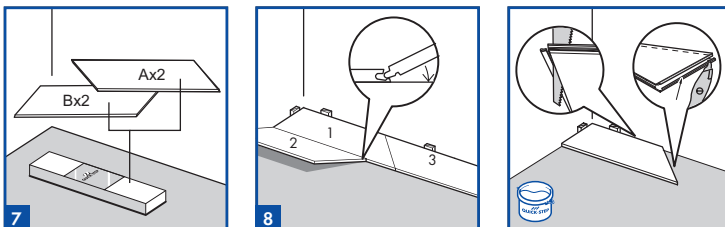
Negli ambienti aventi dimensioni maggiori di 12m x 12m, si dovrà inserire un giunto di dilatazione intermedio. L'espansione e la contrazione sono lineari, pertanto maggiore è la superficie, più grande deve essere il giunto di dilatazione. Per le soglie delle porte e per gli angoli dei locali si deve usare un giunto di dilatazione.

Incollato

Nelle posa incollata non vi sono limitazioni di lunghezza e larghezza. Resta obbligatorio lo spazio di dilatazione di 8 mm intorno al perimetro del locale, ma non è più necessario il giunto nelle soglie delle porte. I giunti di dilatazione costruttivi dell'edificio e i giunti di riscaldamento a pavimento nel massetto dovranno essere trasferiti sul pavimento, con un giunto flessibile o con un profilo.

6

Prima di iniziare, misurate con cura la lunghezza e la larghezza del locale la stanza, in modo da pianificare una disposizione precisa per ottenere un aspetto equilibrato del pavimento. Ciò evita anche di trovarsi con l'ultima fila troppo stretta. Si consiglia di verificare che i pezzi più piccoli siano sempre più larghi di 100 mm. Per poterlo assicurare, far scorrere la linea mediana del pavimento.



7

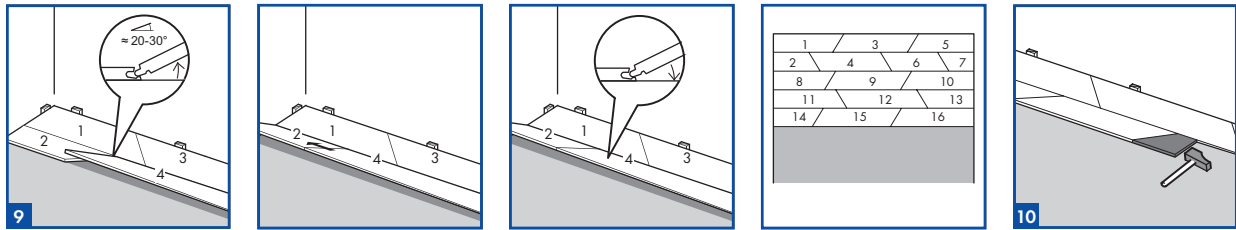
La nostra gamma di pavimenti Quick-Step Intenso è costituita da doghe orientate verso sinistra e verso destra. Questo significa che in 1 confezione di pavimento Quick-Step Intenso si dovrebbero trovare doghe orientate a sinistra e doghe orientate a destra. Si consiglia di controllare prima della posa. Tutte le doghe possiedono una marcatura sul retro, vicino al codice di produzione. Le doghe orientate a sinistra sono contrassegnate con "A" e quelle orientate a destra sono contrassegnate con "B". Prima di iniziare, separare le doghe sinistre da quelle destre e "mescolare" le tavole dello stesso lato, per garantire la distribuzione uniforme di colore e carattere.

8

Iniziare la posa con le 2 doghe etichettate come "1" e "2". Ponendosi di fronte alla parete, posare il pavimento da sinistra verso destra. Tagliare l'estremità di entrambe le doghe creando un angolo di 90°, in modo che siano allineati contro la parete. Collegare entrambe le doghe (1 e 2) con la connessione del lato lungo. Con una leggera angolazione da 20 a 30°, inserire la linguetta della dogha 2 nella scanalatura della dogha 1. Premere verso il basso fino a quando il giunto si blocca. Se il giunto rimane leggermente aperto, battere sopra con il palmo della mano o usare un martello in gomma e un blocco di battuta. Per determinare il corretto spazio di dilatazione, fare riferimento alla parte preparatoria di queste istruzioni. Lo spazio di dilatazione è necessario per consentire al pavimento di muoversi in modo naturale dopo la posa (gli spostamenti naturali del pavimento dipendono dal livello di UR del luogo di posa). Al termine della posa, questo spazio di dilatazione è nascosto dai nostri battiscopa o dalle nostre modanature.

Incollato

Il vantaggio del sistema Uniclic è che c'è un forte pretensionamento. Questo assicura un incastro molto forte, necessario per la posa flottante e meno per la posa incollata. Per rendere più agevole la posa incollata, si consiglia di tagliare un pezzetto di questo profilo sul lato della scanalatura (vedi la figura). Questo pezzetto si può tagliare facilmente usando un taglierino o un utensile piatto.



9

Prendere i pannelli 3 e 4 e incastrarli separatamente nel pannello precedente. Il pannello 3 nel pannello 1 e il pannello 4 nel pannello 2. Procedere in questo modo fino a quando l'intera fila è stata completata. Si consiglia di considerare la giunzione fra la doga sinistra e destra come 1 fila. In questo modo si mantiene la linearità all'inizio della posa.

Flottante

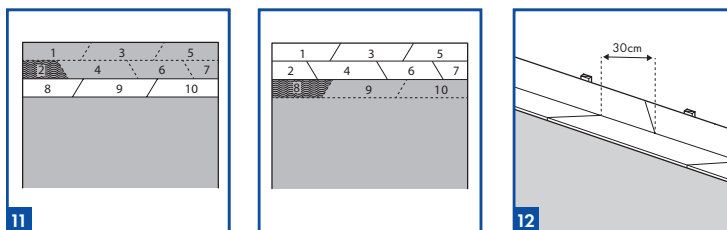
Quando la prima fila è stata installata si può continuare pannello per pannello, come nel caso di pavimenti tradizionali in legno.

Incollato

Si consiglia di posare all'inizio le prime 3 file senza usare nessun adesivo. Rispettare la sequenza mostrata nella figura precedente. Nel corso della posa, tracciare sul pavimento la riga che segna la fine di ogni pannello. Dopo aver posato le prime 3 file, disinstallare pannello per pannello la prima fila (pannelli da 1 a 5) e la seconda fila (pannelli da 2 a 7). La fila 3 va tenuta al suo posto. Il risultato di queste operazioni è aver "tracciato" il pavimento Intenso sul sottofondo. In questo modo il processo di incollaggio avrà maggior efficacia.

10

Con il sistema Uniclic è anche possibile incastrare i pannelli fra loro senza sollevarli. Con questo metodo si può creare il proprio blocco di battuta, usando i ritagli angolati delle prime 2 doghe. Rimuovere il sistema di bloccaggio del lato lungo, per evitare che si innesti durante l'uso.



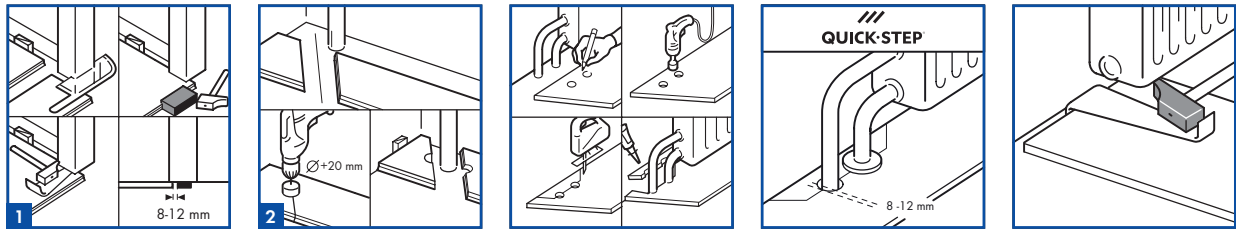
11

Incollato

Per il perfetto allineamento dei pannelli si deve seguire questa procedura: sedersi sulla fila 3 (quella non rimossa) e stendere l'adesivo per il pannello 2. Poi installare il pannello 2. Stendere l'adesivo pannello per pannello, fino alla linea che inizia con il pannello successivo. In questo modo si potranno incastrare i pannelli orizzontalmente al loro posto senza contaminare gli utensili. Continuare la procedura per il resto della posa. Incollare prima la fila 2 (pannelli 2-8) e poi la fila 1 (pannelli 1-7). Poi smontare la fila 3, stendere l'adesivo e incollarla. Il resto della posa si potrà fare fila per fila.

12

Si consiglia di mantenere sempre la sovrapposizione/lo sfalsamento tra i giunti terminali a circa 1/3 della lunghezza della doga e mai a meno di 300 mm.



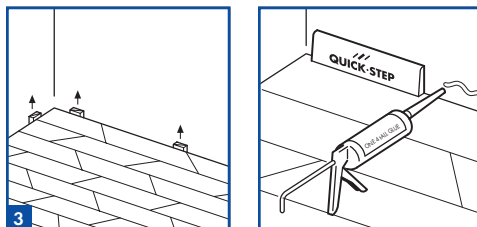
3. FINITURA

1

Per ottenere una rifinitura gradevole quando il pavimento in legno incontra la soglia di una porta, si consiglia di tagliare la base dello stipite. A tale scopo, capovolgere la doga e posizionarla sul pavimento contro lo stipite. Quindi appoggiare un seghetto manuale piatto contro la doga e tagliare direttamente attraverso lo stipite/la modanatura nel modo indicato. Rimuovere il pezzo tagliato e con un aspirapolvere eliminare la polvere. Ora si può far scorrere semplicemente la doga del pavimento sotto lo stipite e ottenere una finitura perfetta.

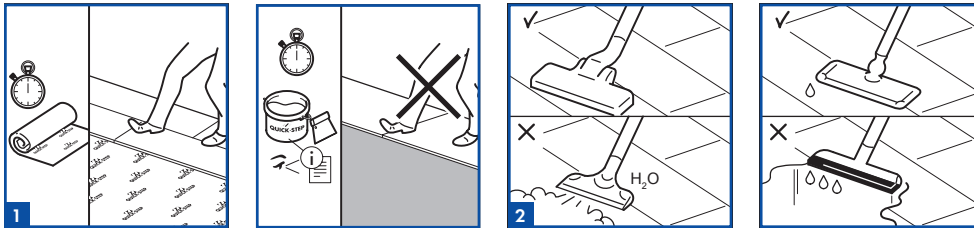
2

Per installare i pavimenti in legno Quick-Step intorno alle tubazioni, misurare accuratamente e segnare sulle doghe l'esatto punto centrale di ogni tubazione. In corrispondenza di ciascun punto segnato, praticare con il trapano un foro equivalente al diametro della tubazione + 16 mm, se il clima è secco; 24 mm se il clima è umido. Se si tratta del lato lungo della doga, eseguire un taglio di 45 gradi da ciascun foro al bordo della doga e poi eseguire un taglio tra i fori come mostrato in figura. Se si tratta dell'estremità della doga, eseguire un taglio dritto da una parte all'altra della doga. Posare la doga. Poi spalmare una normale colla per legno lungo le estremità del pezzo tagliato in precedenza e incollare il pezzo nella sua posizione originaria. Attenzione a non far fuoriuscire la colla tra pezzo segato e sottofondo. Utilizzare i distanziali per garantire che il giunto sia incollato saldamente e rimuovere l'eventuale colla sulla superficie del pavimento direttamente, con uno straccio umido. Lo spazio libero creato intorno alle tubazioni assicura che il pavimento possa muoversi come previsto nel corso delle stagioni. Nella posa flottante, tali spazi non devono essere riempiti con sigillante, silicone o altro materiale adesivo. In tali casi, usare le coperture Quick-Step per termosifoni per nascondere le aperture intorno alle tubazioni dei termosifoni.



3

Ispezionare la superficie finale del pavimento posato, rimuovere tutti i distanziali e installare i battiscopa Quick-Step Wood seguendo le istruzioni.



4. MANUTENZIONE

1

Dopo la posa, si consiglia di mantenere le condizioni di temperatura intorno a 15 - 22°C e il livello di umidità relativa tra 35 e 65%. Durante il periodo invernale l'aria nei locali è normalmente molto secca, motivo per cui si consiglia vivamente di utilizzare gli umidificatori per assicurare un livello di umidità costante. In estate e in autunno quando l'umidità relativa è elevata, il locale dovrebbe essere ben ventilato. Una UR troppo bassa potrebbe causare danni irreversibili al pavimento (per es. crepe, giunti aperti, scricchiolii, ...)

Flottante

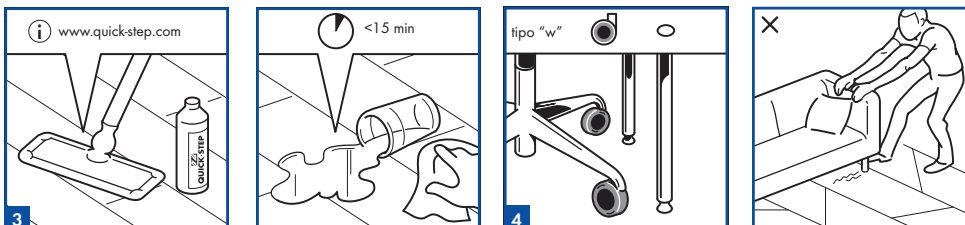
Quando si installa un pavimento flottante, si può camminare su di esso durante la posa e immediatamente dopo.

Incollato

Nel caso di posa incollata si consiglia di controllare le istruzioni della colla utilizzata, per conoscere il tempo di asciugatura prima di camminare sul pavimento.

2

Per rimuovere sporcizia e polvere dal pavimento, utilizzare un mocio umido, una spazzola o un aspirapolvere. Accertarsi che l'aspirapolvere sia dotato di ruote morbide e di spazzole speciali per legno, per evitare di graffiare il pavimento. Non usare mai un pulitore a vapore per pulire il pavimento in legno. Alla prima pulizia del pavimento, per prima cosa si deve rimuovere TUTTA la polvere e la sporcizia prima di usare il panno. La manutenzione troppo umida del pavimento in legno è assolutamente vietata.



3

Per la manutenzione del pavimento, utilizzare solo i prodotti per la pulizia consigliati. Ricordare che l'uso di altri prodotti per pulizia potrebbe danneggiare il pavimento. Asciugare sempre immediatamente il pavimento con un panno, finché non siano visibili segni di umidità o di liquidi sul pavimento.

4

Le rotelle delle sedie da ufficio devono essere del tipo cosiddetto "morbido" ed è raccomandabile sistemare un tappeto protettivo in plastica nella zona in cui la sedia sarà collocata o utilizzata. Tutte le gambe dei mobili devono essere protette da appositi feltrini in modo da evitare di graffiare la superficie verniciata od oliata. Non spingete o trascinate mobili pesanti sul pavimento in legno, per evitare possibili graffi. Per spostare i mobili, si consiglia di sollevarli. Posizionare sempre un tappetino di buona qualità a ogni soglia, per evitare l'introduzione di sabbia, sporcizia o acqua che potrebbero causare graffi.

5

Speciali istruzioni per la pulizia sono a disposizione presso il vostro rivenditore Quick-Step o sul sito web di questi prodotti. Leggere con attenzione queste istruzioni prima di effettuare la manutenzione delle superfici verniciate od oliate.

6

Il produttore non si assume alcuna responsabilità di eventuali problemi o danni derivanti dall'inesperienza nella preparazione del sottofondo o nella posa stessa del pavimento o dall'aver esposto il pavimento a condizioni climatiche o di manutenzione inappropriate. Il diritto all'indennizzo di pannelli danneggiati o di diversa colorazione non si estende ai pavimenti in legno già installati. Nel caso di applicazioni particolari, si consiglia di informarsi adeguatamente sui requisiti specifici del progetto di costruzione. Per altre domande, rivolgersi al proprio rivenditore.